

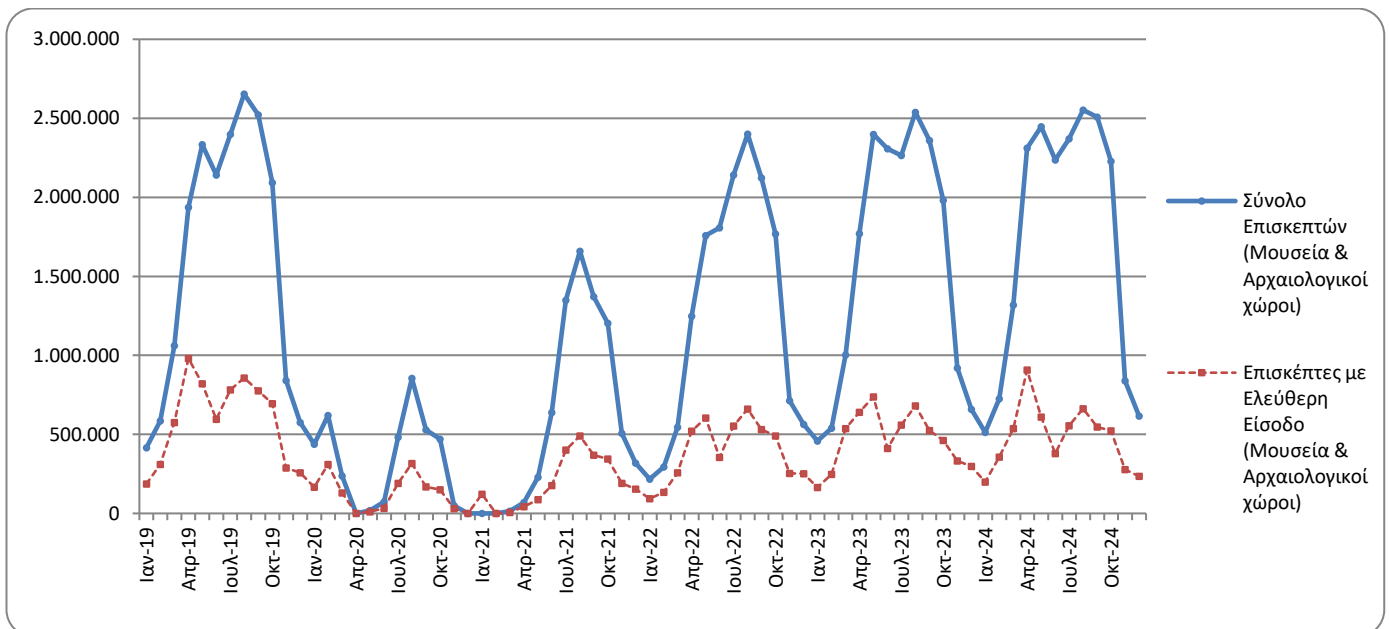


## ΚΙΝΗΣΗ ΜΟΥΣΕΙΩΝ ΚΑΙ ΑΡΧΑΙΟΛΟΓΙΚΩΝ ΧΩΡΩΝ ΔΕΚΕΜΒΡΙΟΥ 2024

Η Ελληνική Στατιστική Αρχή (ΕΛΣΤΑΤ) ανακοινώνει τα αποτελέσματα της Έρευνας Κίνησης Μουσείων και Αρχαιολογικών Χώρων για τον μήνα Δεκέμβριο 2024. Συγκεκριμένα:

- Κατά το μήνα Δεκέμβριο 2024 σε σύγκριση με τον αντίστοιχο μήνα του 2023, καταγράφεται μείωση των επισκεπτών μουσείων κατά 3,8%, των επισκεπτών ελεύθερης εισόδου κατά 12,9% και αύξηση των αντίστοιχων εισπράξεων κατά 53,3% (Πίνακας 1).
- Στους αρχαιολογικούς χώρους, κατά το μήνα Δεκέμβριο 2024 σε σύγκριση με τον αντίστοιχο μήνα του 2023, καταγράφεται μείωση των επισκεπτών κατά 8,2%, των επισκεπτών ελεύθερης εισόδου κατά 29,0% και αύξηση των αντίστοιχων εισπράξεων κατά 8,1% (Πίνακας 1).
- Κατά το δωδεκάμηνο Ιανουαρίου – Δεκεμβρίου 2024 παρατηρείται αύξηση, σε σχέση με την αντίστοιχη περίοδο του 2023, κατά 14,7% στους επισκέπτες των μουσείων, κατά 2,5% στους επισκέπτες ελεύθερης εισόδου και κατά 22,3% στις αντίστοιχες εισπράξεις (Πίνακας 2).
- Στους αρχαιολογικούς χώρους, κατά το δωδεκάμηνο Ιανουαρίου – Δεκεμβρίου 2024, παρατηρείται αύξηση σε σχέση με την αντίστοιχη περίοδο του έτους 2023 κατά 4,5% στους επισκέπτες, κατά 4,1% στους επισκέπτες ελεύθερης εισόδου και κατά 4,7% στις αντίστοιχες εισπράξεις (Πίνακας 2).

**Γράφημα 1: Κίνηση Μουσείων και Αρχαιολογικών Χώρων (Ιανουάριος 2019 – Δεκέμβριος 2024)**



### Πληροφορίες για μεθοδολογικά θέματα:

Διεύθυνση Τομεακών Στατιστικών  
Τμήμα Στατιστικών Τουρισμού και Πολιτισμού  
Η Προϊσταμένη του τμήματος: Ελένη Παπαδοπούλου  
Τηλ: 213 135 2168  
e-mail: [e.papadopoulou@statistics.gr](mailto:e.papadopoulou@statistics.gr)

### Πληροφορίες για παροχή δεδομένων:

Τηλ.: 213 135 2022, 2308, 2310  
e-mail: [data.dissem@statistics.gr](mailto:data.dissem@statistics.gr)

**ΠΙΝΑΚΑΣ 1: ΕΠΙΣΚΕΠΤΕΣ ΜΟΥΣΕΙΩΝ ΚΑΙ ΑΡΧΑΙΟΛΟΓΙΚΩΝ ΧΩΡΩΝ – ΕΙΣΠΡΑΞΕΙΣ  
(ΔΕΚΕΜΒΡΙΟΣ 2023 ΚΑΙ ΔΕΚΕΜΒΡΙΟΣ 2024)**

<b>I. ΑΡΙΘΜΟΣ ΕΠΙΣΚΕΠΤΩΝ</b>			
<b>Μουσεία - Αρχαιολογικοί Χώροι</b>	<b>2023</b>	<b>2024</b>	<b>Μεταβολή 2024/2023</b>
<b>Γενικό σύνολο επισκεπτών (Α+Β)</b>	<b>658.432</b>	<b>616.208</b>	<b>-6,4%</b>
<b>A. Μουσεία (Γ+Ε)</b>	<b>270.993</b>	<b>260.649</b>	<b>-3,8%</b>
Μουσείο Ακρόπολης	81.797	80.568	-1,5%
Εθνικό Αρχαιολογικό	30.254	30.372	0,4%
Αρχαίας Ολυμπίας <sup>(3)</sup>	1.451	2.837	95,5%
Παλάτι Ιπποτών (Ρόδου) <sup>(2)</sup>	5.446	4.629	-15,0%
Ηρακλείου (Κρήτης)	9.786	7.589	-22,5%
Λευκού Πύργου	19.444	17.743	-8,7%
Δελφών <sup>(3)</sup>	8.530	14.442	69,3%
Λοιπών μουσείων <sup>(2)</sup>	114.285	102.469	-10,3%
<b>B. Αρχαιολογικοί χώροι (Δ+Ζ)</b>	<b>387.439</b>	<b>355.559</b>	<b>-8,2%</b>
Επιδαύρου <sup>(1)</sup>	12.603	13.904	10,3%
Ακροπόλεως Μυκηνών και Θησαυρού Ατρέα	13.609	15.146	3,9%
Ακροπόλεως Αθηνών	157.784	166.907	5,8%
Σουνίου	16.132	14.488	-10,2%
Ακροπόλεως Λίνδου	1.986	1.093	-45,0%
Βασιλικοί Τάφοι Βεργίνας	20.928	11.643	-44,4%
Αρχαίας Ολυμπίας <sup>(3)</sup>	6.412	4.191	-34,6%
Κνωσού (Κρήτης)	18.144	8.576	-52,7%
Φαιστού (Κρήτης)	640	730	14,1%
Αρχαίας Κορίνθου <sup>(1)</sup>	5.470	5.476	0,1%
Μυστρά <sup>(1)</sup>	4.894	4.101	-16,2%
Δελφών <sup>(3)</sup>	18.570	8.422	-54,6%
Λοιπών αρχαιολογικών χώρων <sup>(2)</sup>	110.267	100.882	-7,6%
<b>II. ΑΡΙΘΜΟΣ ΕΠΙΣΚΕΠΤΩΝ ΜΕ ΕΙΣΙΤΗΡΙΟ</b>			
	<b>2023</b>	<b>2024</b>	<b>Μεταβολή 2024/2023</b>
<b>Σύνολο Επισκεπτών Με Εισιτήριο (Γ+Δ) <sup>(2)</sup></b>	<b>360.263</b>	<b>381.857</b>	<b>6,0%</b>
Γ. Μουσεία <sup>(2)</sup>	130.383	138.236	6,0%
Δ. Αρχαιολογικοί χώροι <sup>(2)</sup>	229.880	243.621	6,0%
<b>III. ΑΡΙΘΜΟΣ ΕΠΙΣΚΕΠΤΩΝ ΕΛΕΥΘΕΡΗΣ ΕΙΣΟΔΟΥ</b>			
	<b>2023</b>	<b>2024</b>	<b>Μεταβολή 2024/2023</b>
<b>Σύνολο Επισκεπτών Ελεύθερης Εισόδου (Ε+Ζ)</b>	<b>298.169</b>	<b>234.351</b>	<b>-21,4%</b>
Ε. Μουσεία	140.610	122.413	-12,9%
Ζ. Αρχαιολογικοί χώροι	157.559	111.938	-29,0%
<b>IV. ΕΙΣΠΡΑΞΕΙΣ (σε ευρώ)</b>			
	<b>2023</b>	<b>2024</b>	<b>Μεταβολή 2024/2023</b>
<b>Σύνολο Εισπράξεων (Η+Θ)</b>	<b>2.872.540</b>	<b>3.501.414</b>	<b>21,9%</b>
Η. Μουσεία	875.437	1.341.932	53,3%
Θ. Αρχαιολογικοί χώροι	1.997.103	2.159.482	8,1%

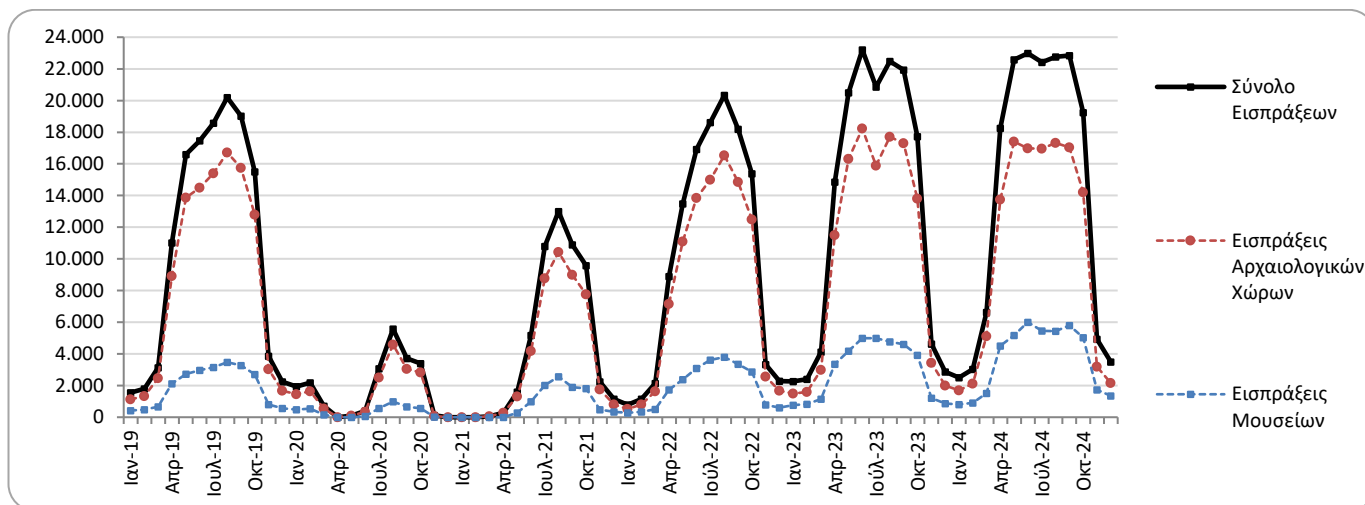
<sup>(1)</sup> Ισχύει ενιαίο εισιτήριο για το μουσείο και τον αρχαιολογικό χώρο.

<sup>(2)</sup> Αναθεωρημένα στοιχεία 2023 λόγω διαβίβασης επικαιροποιημένων στοιχείων από διοικητικές πηγές.

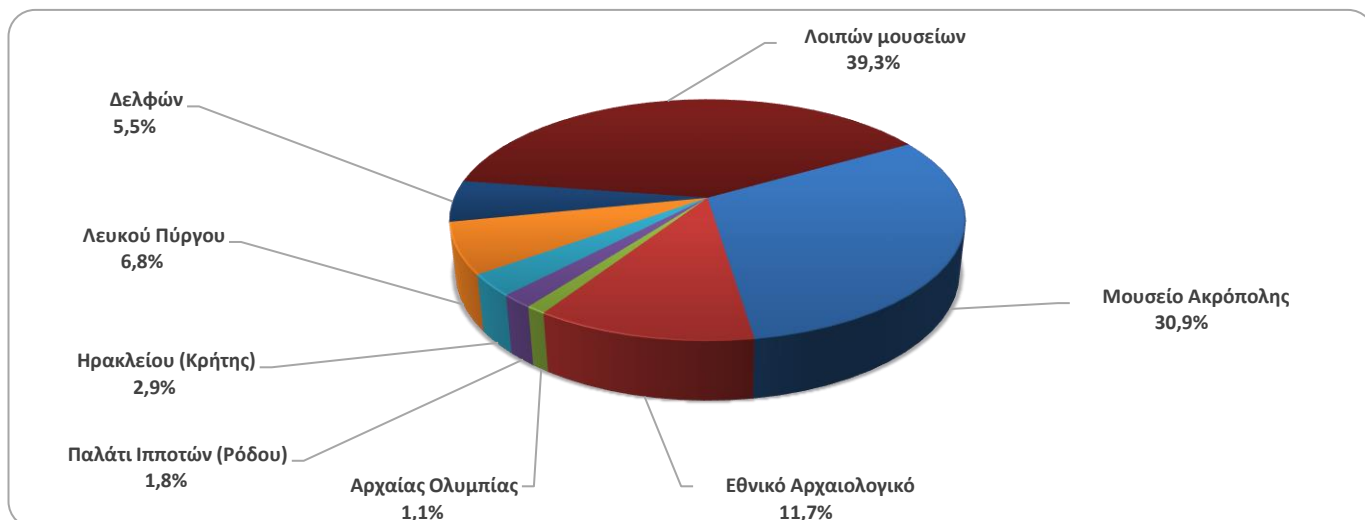
<sup>(3)</sup> Από τον Απρίλιο 2024, υπάρχει η δυνατότητα ηλεκτρονικής αγοράς εισιτηρίων από τα μουσεία Αρχαίας Ολυμπίας και Δελφών, στα οποία περιλαμβάνεται η επίσκεψη του αντίστοιχου αρχαιολογικού χώρου, χωρίς να είναι εφικτός ο διαχωρισμός ανάμεσα στην επίσκεψη σε μουσείο και σε αρχαιολογικό χώρο.

Στα παρακάτω διαγράμματα παρουσιάζεται η πορεία των εισπράξεων Μουσείων και Αρχαιολογικών χώρων (γράφημα 2) καθώς και η επισκεψιμότητα ανά Μουσείο (γράφημα 3) και ανά Αρχαιολογικό χώρο (γράφημα 4).

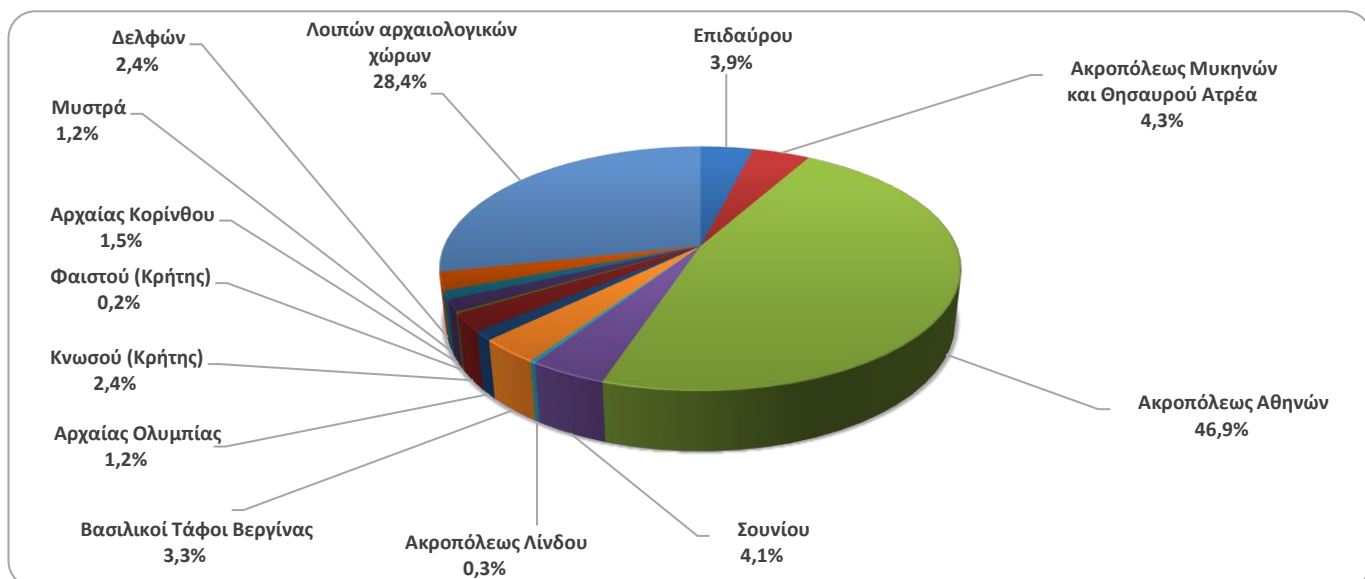
**Γράφημα 2: Εισπράξεις Μουσείων και Αρχαιολογικών χώρων (Ιανουάριος 2019 – Δεκέμβριος 2024)**  
(σε χιλιάδες ευρώ)



**Γράφημα 3: Επισκεψιμότητα Μουσείων, Δεκέμβριος 2024**



**Γράφημα 4: Επισκεψιμότητα Αρχαιολογικών χώρων, Δεκέμβριος 2024**



**ΠΙΝΑΚΑΣ 2: ΕΠΙΣΚΕΠΤΕΣ ΜΟΥΣΕΙΩΝ ΚΑΙ ΑΡΧΑΙΟΛΟΓΙΚΩΝ ΧΩΡΩΝ - ΕΙΣΠΡΑΞΕΙΣ  
(2022, ΙΑΝΟΥΑΡΙΟΣ - ΔΕΚΕΜΒΡΙΟΣ 2023, 2024)**

<b>I. ΑΡΙΘΜΟΣ ΕΠΙΣΚΕΠΤΩΝ</b>				
Μουσεία - Αρχαιολογικοί Χώροι	2022	ΙΑΝΟΥΑΡΙΟΣ - ΔΕΚΕΜΒΡΙΟΣ		Μεταβολή 2024/2023
		2023	2024	
<b>Γενικό σύνολο επισκεπτών (Α+Β)</b>	<b>15.583.552</b>	<b>19.210.752</b>	<b>20.661.682</b>	<b>7,6%</b>
<b>A. Μουσεία (Γ+Ε)</b>	<b>4.636.901</b>	<b>5.801.812</b>	<b>6.651.800</b>	<b>14,7%</b>
Μουσείο Ακρόπολης	1.397.353	1.900.950	1.994.251	4,9%
Εθνικό Αρχαιολογικό	474.821	642.318	642.956	0,1%
Αρχαίας Ολυμπίας <sup>(3)</sup>	85.179	85.410	286.519	235,5%
Παλάτι Ιπποτών (Ρόδου) <sup>(2)</sup>	263.521	342.607	370.055	8,0%
Ηρακλείου (Κρήτης)	249.715	294.839	379.363	28,7%
Λευκού Πύργου <sup>(2)</sup>	193.916	259.775	239.767	-7,7%
Δελφών <sup>(3)</sup>	151.512	203.445	445.188	118,8%
Λοιπών μουσείων <sup>(2)</sup>	1.820.884	2.072.468	2.293.701	10,7%
<b>B. Αρχαιολογικοί χώροι (Δ+Ζ)</b>	<b>10.946.651</b>	<b>13.408.940</b>	<b>14.009.882</b>	<b>4,5%</b>
Επιδαύρου <sup>(1)</sup>	393.077	525.982	548.971	4,4%
Ακροπόλεως Μυκηνών και Θησαυρού Ατρέα	372.448	510.507	547.361	7,2%
Ακροπόλεως Αθηνών	3.019.841	3.958.405	4.557.693	15,1%
Σουνίου	314.506	393.927	421.556	7,0%
Ακροπόλεως Λίνδου	596.331	629.089	702.363	11,6%
Βασιλικοί Τάφοι Βεργίνας	168.444	202.122	244.013	20,7%
Αρχαίας Ολυμπίας <sup>(3)</sup>	338.365	481.211	301.987	-37,2%
Κνωσού (Κρήτης)	831.320	959.110	1.010.006	5,3%
Φαιστού (Κρήτης)	74.817	79.934	84.637	5,9%
Αρχαίας Κορίνθου <sup>(1)</sup>	153.616	210.465	253.085	20,3%
Μυστρά <sup>(1)</sup>	139.512	151.508	153.789	1,5%
Δελφών <sup>(3)</sup>	332.870	482.293	292.619	-39,3%
Λοιπών αρχαιολογικών χώρων <sup>(2)</sup>	4.211.504	4.824.387	4.891.802	1,4%
<b>II. ΑΡΙΘΜΟΣ ΕΠΙΣΚΕΠΤΩΝ ΜΕ ΕΙΣΙΤΗΡΙΟ</b>				
	2022	ΙΑΝΟΥΑΡΙΟΣ - ΔΕΚΕΜΒΡΙΟΣ		Μεταβολή 2024/2023
		2023	2024	
<b>Σύνολο Επισκεπτών Με Εισιτήριο (Γ+Δ)</b>	<b>10.877.516</b>	<b>13.614.885</b>	<b>14.869.717</b>	<b>9,2%</b>
Γ. Μουσεία <sup>(2)</sup>	2.883.216	3.690.912	4.489.130	21,6%
Δ. Αρχαιολογικοί χώροι <sup>(2)</sup>	7.994.300	9.923.973	10.380.587	4,6%
<b>III. ΑΡΙΘΜΟΣ ΕΠΙΣΚΕΠΤΩΝ ΕΛΕΥΘΕΡΗΣ ΕΙΣΟΔΟΥ</b>				
	2022	ΙΑΝΟΥΑΡΙΟΣ - ΔΕΚΕΜΒΡΙΟΣ		Μεταβολή 2024/2023
		2023	2024	
<b>Σύνολο Επισκεπτών Ελεύθερης Εισόδου (Ε+Ζ)</b>	<b>4.706.036</b>	<b>5.595.867</b>	<b>5.791.965</b>	<b>3,5%</b>
Ε. Μουσεία <sup>(2)</sup>	1.753.685	2.110.900	2.162.670	2,5%
Ζ. Αρχαιολογικοί χώροι	2.952.351	3.484.967	3.629.295	4,1%
<b>IV. ΕΙΣΠΡΑΞΕΙΣ (σε ευρώ)</b>				
	2022	ΙΑΝΟΥΑΡΙΟΣ - ΔΕΚΕΜΒΡΙΟΣ		Μεταβολή 2024/2023
		2023	2024	
<b>Σύνολο Εισπράξεων (Η+Θ)</b>	<b>121.535.113</b>	<b>157.947.917</b>	<b>171.679.802</b>	<b>8,7%</b>
Η. Μουσεία	23.361.465	35.712.861	43.687.210	22,3%
Θ. Αρχαιολογικοί χώροι	98.173.648	122.235.056	127.992.592	4,7%

<sup>(1)</sup> Ισχύει ενιαίο εισιτήριο για το μουσείο και τον αρχαιολογικό χώρο.

<sup>(2)</sup> Αναθεωρημένα στοιχεία 2023 λόγω διαβίβασης επικαιροποιημένων στοιχείων από διοικητικές πηγές.

<sup>(3)</sup> Από τον Απρίλιο 2024, υπάρχει η δυνατότητα ηλεκτρονικής αγοράς εισιτηρίων από τα μουσεία Αρχαίας Ολυμπίας και Δελφών, στα οποία περιλαμβάνεται η επίσκεψη του αντίστοιχου αρχαιολογικού χώρου, χωρίς να είναι εφικτός ο διαχωρισμός ανάμεσα στην επίσκεψη σε μουσείο και σε αρχαιολογικό χώρο.

## ΕΠΕΞΗΓΗΜΑΤΙΚΕΣ ΣΗΜΕΙΩΣΕΙΣ

<b>Έρευνα Κίνησης Μουσείων και Αρχαιολογικών χώρων</b>	<p>Η έρευνα Κίνησης Μουσείων και Αρχαιολογικών Χώρων παρουσιάζει αποτελέσματα από το έτος 1970. Με την έρευνα αυτή συγκεντρώνονται στοιχεία από τον Οργανισμό Διαχείρισης και Ανάπτυξης Πολιτιστικών Πόρων (Ο.Δ.Α.Π.), εποπτευόμενο φορέα από το Υπουργείο Πολιτισμού και Αθλητισμού, σχετικά με τον αριθμό των επισκεπτών και των εισπράξεων από τα διατεθέντα εισιτήρια στα Μουσεία αρχαιολογικού και ιστορικού ενδιαφέροντος και στους Αρχαιολογικούς χώρους.</p> <p>Για το Μουσείο Ακρόπολης διατίθενται στοιχεία επισκεπτών και εισπράξεων από τον μήνα Δεκέμβριο του 2009.</p>
<b>Νομικό πλαίσιο</b>	<p>Η παρούσα έρευνα, η οποία διεξάγεται από το έτος 1970, είναι συνεχής και παράγει μηνιαία στοιχεία και κατ' επέκταση ετήσια, στη βάση της ΚΥΑ 15189/Β379/73.</p>
<b>Περίοδος Αναφοράς</b>	<p>1/12/2024 – 31/12/2024</p>
<b>Μεθοδολογία και ορισμοί</b>	<p>Η έρευνα διενεργείται σε μηνιαία βάση και τα στοιχεία συγκεντρώνονται κυρίως από τον Οργανισμό Διαχείρισης και Ανάπτυξης Πολιτιστικών Χώρων (Ο.Δ.Α.Π.), εποπτευόμενο φορέα από το Υπουργείο Πολιτισμού και Αθλητισμού. Τα στοιχεία που συγκεντρώνονται αφορούν τον αριθμό των επισκεπτών και των αντίστοιχων εισπράξεων από τα διατεθέντα εισιτήρια στα Μουσεία αρχαιολογικού και ιστορικού ενδιαφέροντος και τους Αρχαιολογικούς χώρους της χώρας. Στοιχεία παρουσιάζονται κατά μήνα και στο τέλος του έτους συνολικά για όλο το έτος.</p>
	<p><b>Αριθμός ενιαίων εισιτηρίων:</b></p> <p>Από τον Απρίλιο 1999, εκτός του καθιερωμένου εισιτηρίου, άρχισε να καταβάλλεται ενιαίο εισιτήριο σε ορισμένα μουσεία και αρχαιολογικούς χώρους. Το σύνολο των εισιτηρίων αυτών για τον μήνα <b>Δεκέμβριο</b> του <b>2024</b> ανέρχεται σε <b>15.607</b></p>
<b>Παραπομπές</b>	<p>Περισσότερες πληροφορίες σχετικά με την Έρευνα Κίνησης Μουσείων και Αρχαιολογικών χώρων και παλαιότερες χρονολογικές σειρές διατίθενται στην ιστοσελίδα της Υπηρεσίας στο: <a href="http://www.statistics.gr/el/statistics/-/publication/SCI21/">http://www.statistics.gr/el/statistics/-/publication/SCI21/</a></p>