



ΕΡΕΥΝΑ ΕΡΓΑΤΙΚΟΥ ΔΥΝΑΜΙΚΟΥ: Β' τρίμηνο 2025

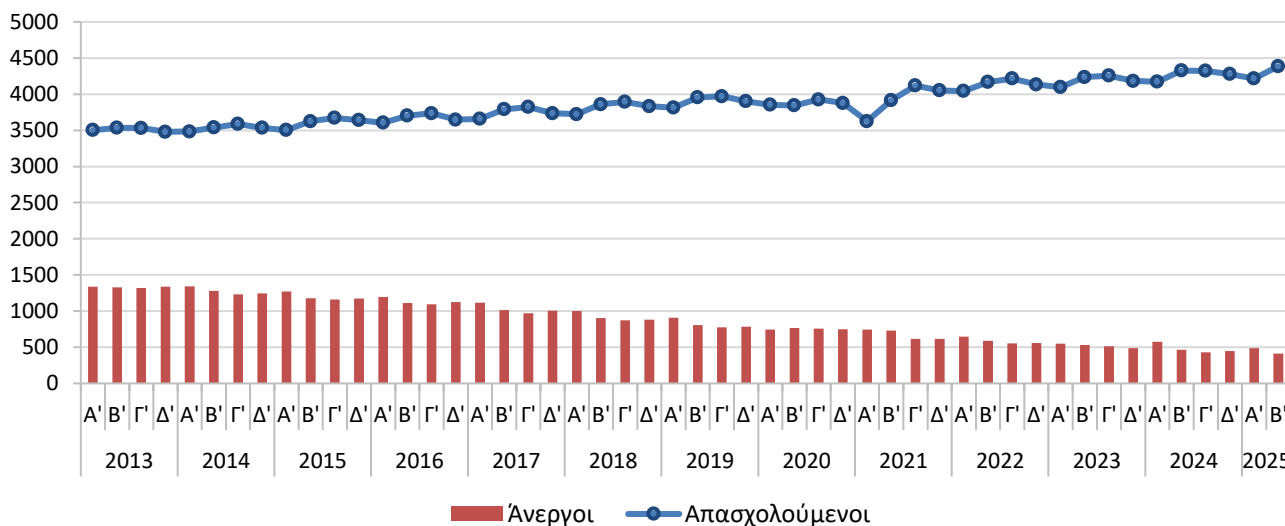
Η Ελληνική Στατιστική Αρχή (ΕΛΣΤΑΤ) ανακοινώνει τα αποτελέσματα της Έρευνας Εργατικού Δυναμικού για το Β' τρίμηνο του 2025.

Αναλυτικά, κατά το Β' τρίμηνο του 2025:

- Ο αριθμός των **απασχολουμένων** ανήλθε σε 4.386.832 άτομα παρουσιάζοντας αύξηση κατά 4,0% σε σχέση με το προηγούμενο τρίμηνο και αύξηση κατά 1,4%, σε σχέση με το αντίστοιχο τρίμηνο του προηγούμενου έτους (Πίνακες 1, 2).
- Ο αριθμός των **ανέργων** ανήλθε σε 411.722 άτομα, παρουσιάζοντας μείωση κατά 15,7% σε σχέση με το προηγούμενο τρίμηνο και μείωση κατά 12,0%, σε σχέση με το αντίστοιχο τρίμηνο του προηγούμενου έτους (Πίνακες 1, 4). Το ποσοστό ανεργίας το Β' τρίμηνο 2025 ανήλθε σε 8,6% (Πίνακας 1). Το ποσοστό ανεργίας κατά το προηγούμενο τρίμηνο (Α' 2025) ήταν 10,4% και κατά το αντίστοιχο τρίμηνο του προηγούμενου έτους (Β' 2024) ήταν 9,8%.
- Τα άτομα που δεν περιλαμβάνονται στο εργατικό δυναμικό, ή «**άτομα εκτός του εργατικού δυναμικού**», δηλαδή τα άτομα που δεν εργάζονται ούτε αναζητούν εργασία, ανήλθαν σε 4.205.058. Ειδικότερα, τα άτομα εκτός του εργατικού δυναμικού **κάτω των 75 ετών**, ανήλθαν σε 2.965.238. Ο αριθμός τους μειώθηκε κατά 3,3% σε σχέση με το προηγούμενο τρίμηνο και κατά 1,0% σε σχέση με το αντίστοιχο τρίμηνο του προηγούμενου έτους (Πίνακες 1, 5).

Γράφημα 1. Αριθμός απασχολουμένων και ανέργων

(Σε χιλιάδες)



Σημειώνεται ότι οι τριμηνιαίες εκτιμήσεις της Έρευνας δεν υποβάλλονται σε εποχική διόρθωση, όπως γίνεται με τις μηνιαίες. Συνεπώς, ο μέσος όρος των εποχικά διορθωμένων μηνιαίων εκτιμήσεων δύναται να διαφέρει από την εκτίμηση του αντίστοιχου τριμήνου.

Πληροφορίες για μεθοδολογικά θέματα

Δ/νση Στατιστικών Πληθυσμού, Απασχόλησης και Κόστους Ζωής
Τμήμα Στατιστικών Εργασίας
Κωνσταντίνος Λοΐζος
Τηλ.: 213 135 2173
E-mail: k.loizos@statistics.gr

Πληροφορίες για παροχή δεδομένων

Τηλ: 213 135 2022
e-mail: data.dissem@statistics.gr

I. ΚΑΤΑΣΤΑΣΗ ΑΠΑΣΧΟΛΗΣΗΣ

**Πίνακας 1. Κατάσταση απασχόλησης κατά φύλο, ηλικία, Περιφέρεια, επίπεδο εκπαίδευσης και ιθαγένεια,⁽¹⁾
Β' τρίμηνο 2025**

(Σε χιλιάδες)

		Απασχολούμενοι	Άνεργοι	Άτομα εκτός του εργατικού δυναμικού	Ποσοστό ανεργίας (%)	Ποσοστό εργατικού δυναμικού (%)
	Σύνολο⁽²⁾	4.386,8	411,7	4.205,1	8,6	53,3
ΦΥΛΟ	Άνδρες	2.467,6	191,9	1.693,1	7,2	61,1
	Γυναίκες	1.919,3	219,8	2.512,0	10,3	46,0
ΗΛΙΚΙΑ	15 - 19	25,3	8,7	584,2	25,6	5,5
	20 - 24	194,2	40,2	219,8	17,2	51,6
	25 - 29	380,4	59,5	102,8	13,5	81,1
	30 - 44	1.486,6	142,7	232,9	8,8	87,5
	45 - 64	2.164,7	152,8	714,8	6,6	76,4
	65+	135,6	7,8	2.350,6	5,4	5,7
ΠΕΡΙΦΕΡΕΙΑ	Ανατολική Μακεδονία και Θράκη	226,0	27,0	250,5	10,7	50,2
	Κεντρική Μακεδονία	727,0	96,1	753,6	11,7	52,2
	Δυτική Μακεδονία	95,1	15,9	120,1	14,3	48,0
	Ήπειρος	127,8	14,1	146,7	9,9	49,2
	Θεσσαλία	278,3	14,4	320,1	4,9	47,8
	Ιόνιοι Νήσοι	86,9	8,3	73,9	8,7	56,3
	Δυτική Ελλάδα	249,8	22,2	291,0	8,2	48,3
	Στερεά Ελλάδα	217,8	20,1	229,0	8,4	51,0
	Αττική	1.632,6	147,1	1.403,3	8,3	55,9
	Πελοπόννησος	227,9	22,5	211,4	9,0	54,2
	Βόρειο Αιγαίο	79,6	5,7	79,6	6,6	51,7
Νότιο Αιγαίο	153,0	6,0	110,4	3,8	59,0	
Κρήτη	285,0	12,3	215,5	4,1	58,0	
ΕΠΙΠΕΔΟ ΕΚΠΑΙΔΕΥΣΗΣ	Έως λίγες τάξεις Δημοτικού	22,7	2,8	186,3	11,0	12,0
	Πρωτοβάθμια εκπαίδευση	285,3	38,6	1.104,6	11,9	22,7
	Δευτεροβάθμια εκπαίδευση	1.998,2	210,4	2.051,0	9,5	51,8
	Μεταδευτεροβάθμια εκπαίδευση	420,6	46,9	136,2	10,0	77,4
	Τριτοβάθμια εκπαίδευση	1.660,1	113,0	601,7	6,4	74,7
ΙΘΑΓΕΝΕΙΑ	Ελληνική	4.252,4	401,3	4.151,5	8,6	52,9
	Ξένη	134,4	10,4	53,5	7,2	73,0

Τα υψηλότερα ποσοστά ανεργίας παρατηρούνται στις γυναίκες, στα άτομα ηλικίας έως 15-19 ετών, στην Περιφέρεια Δυτικής Μακεδονίας και στα άτομα που έχουν ολοκληρώσει πρωτοβάθμια εκπαίδευση. Το μεγαλύτερο ποσοστό εργατικού δυναμικού παρατηρείται στους άνδρες, στα άτομα ηλικίας 30-44 ετών, στην Περιφέρεια Νοτίου Αιγαίου, στα άτομα που έχουν ολοκληρώσει μεταδευτεροβάθμια εκπαίδευση και στα άτομα ξένης ιθαγένειας (Πίνακας 1).

⁽¹⁾ Οι ορισμοί των χαρακτηριστικών που παρουσιάζονται στους πίνακες του δελτίου τύπου παρατίθενται στο κεφάλαιο Ορισμοί που περιλαμβάνεται στις **Επεξηγηματικές Σημειώσεις**, στο τέλος του δελτίου.

⁽²⁾ Τυχόν διαφορές μεταξύ του αθροίσματος των επιμέρους ποσών και των ποσών που αναγράφονται ως σύνολα οφείλονται σε στρογγυλοποίηση. Επιπλέον, το επίπεδο εκπαίδευσης δεν καταγράφεται για τα άτομα ηλικίας 90 ετών και άνω.

II. ΧΑΡΑΚΤΗΡΙΣΤΙΚΑ ΑΠΑΣΧΟΛΟΥΜΕΝΩΝ

Ο Πίνακας 2 παρουσιάζει το πλήθος των απασχολούμενων κατά θέση στο επάγγελμα, επάγγελμα, πλήρη ή μερική απασχόληση και μόνιμη ή προσωρινή εργασία, για το Β' τρίμηνο του 2025. Παρουσιάζονται, επίσης, τα αντίστοιχα στοιχεία του προηγούμενου τριμήνου και του αντίστοιχου τριμήνου του προηγούμενου έτους, καθώς και η ποσοστιαία μεταβολή ως προς το προηγούμενο τρίμηνο και το αντίστοιχο τρίμηνο του προηγούμενου έτους.

Πίνακας 2. Απασχολούμενοι κατά θέση στο επάγγελμα, επάγγελμα, πλήρη ή μερική απασχόληση, μόνιμη ή προσωρινή εργασία

(Σε χιλιάδες)

	Β' τρίμηνο 2025	Ποσοστό (%) επί του συνόλου	Α' τρίμηνο 2025	Β' τρίμηνο 2024	Τριμηνιαία μεταβολή (%)	Ετήσια μεταβολή (%)
Σύνολο	4.386,8	100,0	4.216,8	4.327,8	4,0	1,4
Θέση στο επάγγελμα						
Αυτοαπασχολούμενος με προσωπικό	318,8	7,3	307,8	325,0	3,6	-1,9
Αυτοαπασχολούμενος χωρίς προσωπικό	784,2	17,9	784,0	845,9	0,0	-7,3
Μισθωτός	3.161,3	72,1	3.006,3	2.999,1	5,2	5,4
Βοηθός στην οικογενειακή επιχείρηση	122,6	2,8	118,7	157,8	3,3	-22,3
Επάγγελμα						
Ανώτερα διευθυντικά και διοικητικά στελέχη	123,0	2,8	128,1	123,7	-4,0	-0,6
Επαγγελματίες	993,3	22,6	1.003,7	974,9	-1,0	1,9
Τεχνικοί και ασκούντες συναφή επαγγέλματα	299,6	6,8	280,0	280,3	7,0	6,9
Υπάλληλοι γραφείου	491,9	11,2	470,2	462,4	4,6	6,4
Απασχολούμενοι στην παροχή υπηρεσιών και πωλητές	1.010,4	23,0	927,7	1.007,8	8,9	0,3
Ειδικευμένοι γεωργοί, κτηνοτρόφοι, δασοκόμοι και αλιείς	367,9	8,4	375,8	431,5	-2,1	-14,7
Ειδικευμένοι τεχνίτες και ασκούντες συναφή επαγγέλματα	412,5	9,4	399,8	417,4	3,2	-1,2
Χειριστές βιομηχανικών εγκαταστάσεων, μηχανημάτων και εξοπλισμού	310,8	7,1	297,4	289,9	4,5	7,2
Ανειδίκευτοι εργάτες, χειρωνακτες και μικροεπαγγελματίες	314,0	7,2	268,0	274,1	17,2	14,6
Πρόσωπα μη δυνάμενα να καταταγούν	63,4	1,4	66,0	65,8	-3,9	-3,6
Πλήρης - μερική απασχόληση						
Πλήρης	4.136,2	94,3	3.966,1	4.044,9	4,3	2,3
Μερική	250,7	5,7	250,6	282,9	0,0	-11,4
Μισθωτοί κατά μόνιμη - προσωρινή εργασία						
Μόνιμη	2.813,4	89,0	2.775,7	2.669,7	1,4	5,4
Προσωρινή	347,9	11,0	230,6	329,4	50,9	5,6

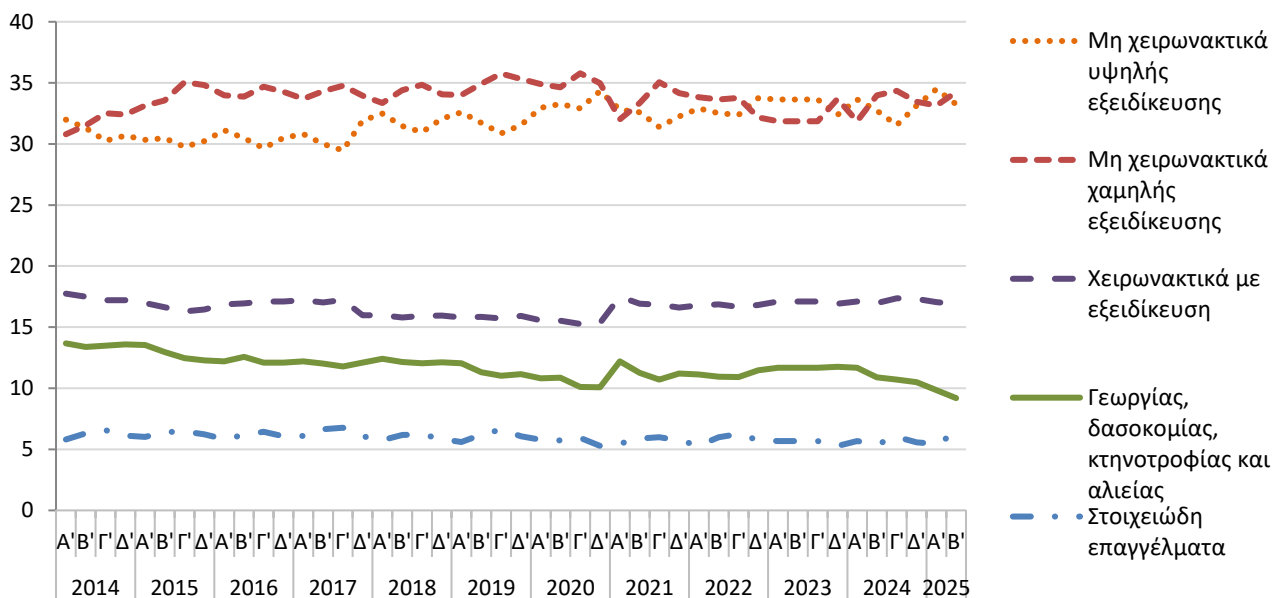
Κατά το Β΄ τρίμηνο του 2025, το μεγαλύτερο ποσοστό των απασχολούμενων εργάζονται ως μισθωτοί (72,1%), ενώ σημαντικό είναι και το ποσοστό των αυτοαπασχολούμενων χωρίς προσωπικό (17,9%).

Το ποσοστό μερικής απασχόλησης ανέρχεται σε 5,7%, αμετάβλητο σε σχέση με το προηγούμενο τρίμηνο και μειωμένο κατά 11,4% σε σχέση με το αντίστοιχο τρίμηνο του προηγούμενου έτους. Το ποσοστό των ατόμων που έχουν προσωρινή εργασία ανέρχεται σε 11,0%, καταγράφοντας αύξηση κατά 50,9% σε σχέση με το προηγούμενο τρίμηνο και αύξηση κατά 5,6% σε σχέση με το αντίστοιχο τρίμηνο του προηγούμενου έτους.

Τα επαγγέλματα που συγκεντρώνουν το μεγαλύτερο ποσοστό των απασχολούμενων είναι οι απασχολούμενοι στην παροχή υπηρεσιών και πωλητές (23,0%) και οι επαγγελματίες (22,6%). Σε σχέση με το προηγούμενο τρίμηνο, η μεγαλύτερη αύξηση παρατηρείται στους ανειδίκευτους εργάτες, χειρώνακτες και μικροεπαγγελματίες (17,2%) και στους απασχολούμενους στην παροχή υπηρεσιών και πωλητές (8,9%) ενώ η μεγαλύτερη μείωση παρατηρείται στα ανώτερα διευθυντικά και διοικητικά στελέχη (-4,0%). Σε σχέση με το αντίστοιχο τρίμηνο του προηγούμενου έτους, η μεγαλύτερη αύξηση παρατηρείται στους ανειδίκευτους εργάτες, χειρώνακτες και μικροεπαγγελματίες (14,6%) ενώ η μεγαλύτερη μείωση παρατηρείται στους ειδικευμένους γεωργούς, κτηνοτρόφους, δασοκόμους και αλιείς (-14,7%) (Πίνακας 2).

Από την άποψη της εξέλιξης της κατανομής του πλήθους των απασχολούμενων σε ευρείες ομάδες επαγγελμάτων, παρατηρείται ότι, από το Α΄ τρίμηνο του 2014, αυξάνεται το ποσοστό των απασχολούμενων σε μη χειρωνακτικά επαγγέλματα χαμηλής εξειδίκευσης – τάση που αντιστρέφεται σε κάποιο βαθμό από το 2021 και εμφανίζει άνοδο ξανά από το 2023. Το ποσοστό των απασχολούμενων σε χειρωνακτικά επαγγέλματα με εξειδίκευση παρουσιάζει πτώση μέχρι το 2020 και αύξηση στη συνέχεια. Το ποσοστό στα μη χειρωνακτικά επαγγέλματα υψηλής εξειδίκευσης ακολουθεί αυξητική πορεία μετά το 2015, με αυξομειώσεις, ενώ το ποσοστό των απασχολούμενων σε στοιχειώδη επαγγέλματα εμφανίζει ελαφρά πτωτική τάση. Το ποσοστό των απασχολούμενων στην γεωργία, δασοκομία, κτηνοτροφία και αλιεία εμφανίζει πτωτική πορεία από το 2014 (Γράφημα 2).

Γράφημα 2. Ποσοστό (%) απασχολούμενων, κατά ευρείες κατηγορίες επαγγελμάτων



Ο Πίνακας 3 παρουσιάζει το πλήθος των απασχολούμενων κατά μονοψήφιο κλάδο οικονομικής δραστηριότητας για το Β΄ τρίμηνο του 2025. Παρουσιάζονται, επίσης, τα αντίστοιχα στοιχεία του προηγούμενου τριμήνου και του αντίστοιχου τριμήνου του προηγούμενου έτους, καθώς και η ποσοστιαία μεταβολή ως προς το προηγούμενο τρίμηνο και το αντίστοιχο τρίμηνο του προηγούμενου έτους.

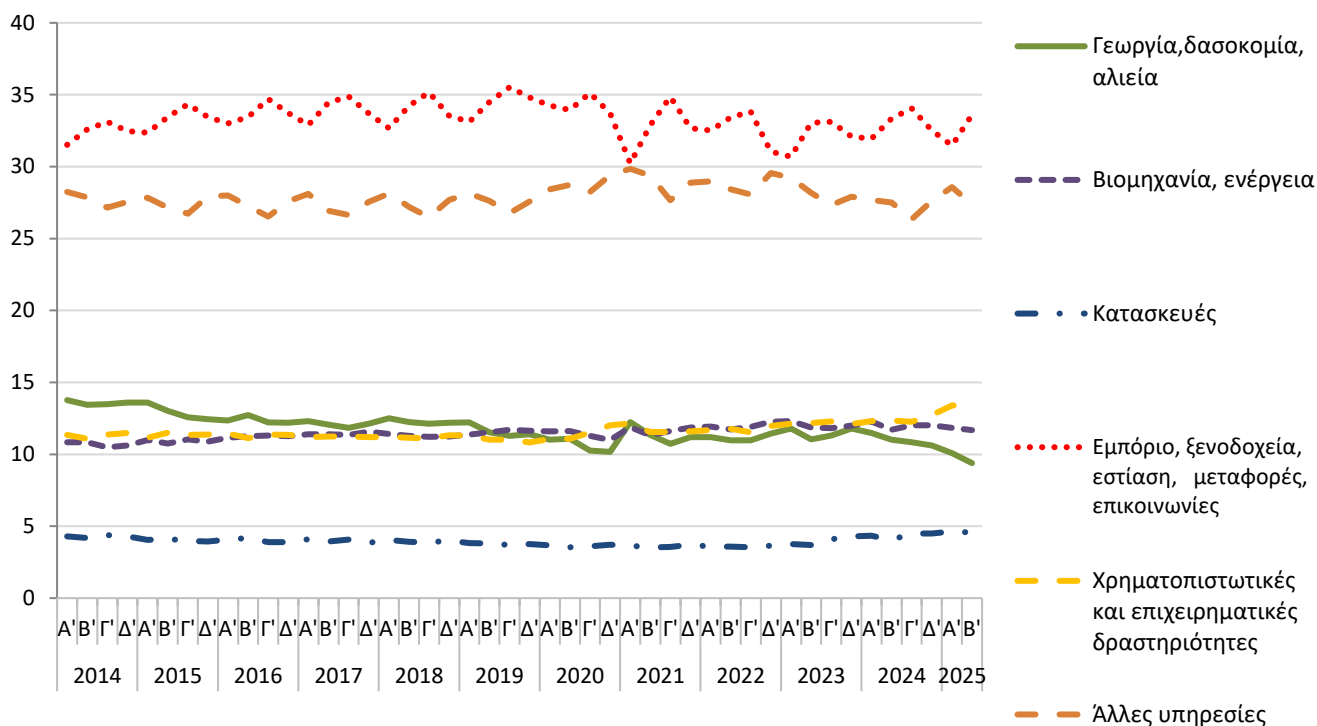
Πίνακας 3. Απασχολούμενοι κατά κλάδο οικονομικής δραστηριότητας

(Σε χιλιάδες)

	Β' τρίμηνο 2025	Ποσοστό (%) επί του συνόλου	Α' τρίμηνο 2025	Β' τρίμηνο 2024	Τριμηνιαία μεταβολή (%)	Ετήσια μεταβολή (%)
Γεωργία, δασοκομία και αλιεία	411,9	9,4	425,1	476,7	-3,1	-13,6
Ορυχεία και λατομεία	7,0	0,2	6,6	9,3	6,1	-24,7
Μεταποίηση	429,1	9,8	411,6	407,5	4,3	5,3
Παροχή ηλεκτρικού ρεύματος, φυσικού αερίου, ατμού και κλιματισμού	41,5	0,9	40,4	48,0	2,7	-13,5
Παροχή νερού, επεξεργασία λυμάτων, διαχείριση αποβλήτων και δραστηριότητες εξυγίανσης	34,4	0,8	40,4	41,7	-14,9	-17,5
Κατασκευές	200,5	4,6	195,4	175,5	2,6	14,2
Χονδρικό και λιανικό εμπόριο, επισκευή μηχανοκίνητων οχημάτων και μοτοσυκλετών	759,9	17,3	727,0	706,3	4,5	7,6
Μεταφορά και αποθήκευση	235,4	5,4	233,7	240,5	0,7	-2,1
Δραστηριότητες υπηρεσιών παροχής καταλύματος και εστίασης	434,9	9,9	313,9	439,7	38,5	-1,1
Ενημέρωση και επικοινωνία	106,9	2,4	115,5	109,6	-7,4	-2,5
Χρηματοπιστωτικές και ασφαλιστικές δραστηριότητες	89,7	2,0	89,0	83,9	0,8	6,9
Διαχείριση ακίνητης περιουσίας	12,7	0,3	12,0	12,5	5,8	1,6
Επαγγελματικές, επιστημονικές και τεχνικές δραστηριότητες	312,4	7,1	301,3	289,7	3,7	7,8
Διοικητικές και υποστηρικτικές δραστηριότητες	110,6	2,5	99,5	94,7	11,2	16,8
Δημόσια διοίκηση και άμυνα. Υποχρεωτική κοινωνική ασφάλιση	346,6	7,9	350,2	361,1	-1,0	-4,0
Εκπαίδευση	364,3	8,3	352,3	343,9	3,4	5,9
Δραστηριότητες ανθρώπινης υγείας και κοινωνικής μέριμνας	289,4	6,6	315,3	317,0	-8,2	-8,7
Τέχνες, διασκέδαση και ψυχαγωγία	70,2	1,6	65,2	50,6	7,7	38,7
Άλλες δραστηριότητες παροχής υπηρεσιών	95,7	2,2	89,8	91,4	6,6	4,7
Δραστηριότητες νοικοκυριών ως εργοδοτών	25,8	0,6	26,9	24,8	-4,1	4,0
Δραστηριότητες ετερόδικων οργανισμών και φορέων	2,7	0,1	2,4	1,0	12,5	170,0

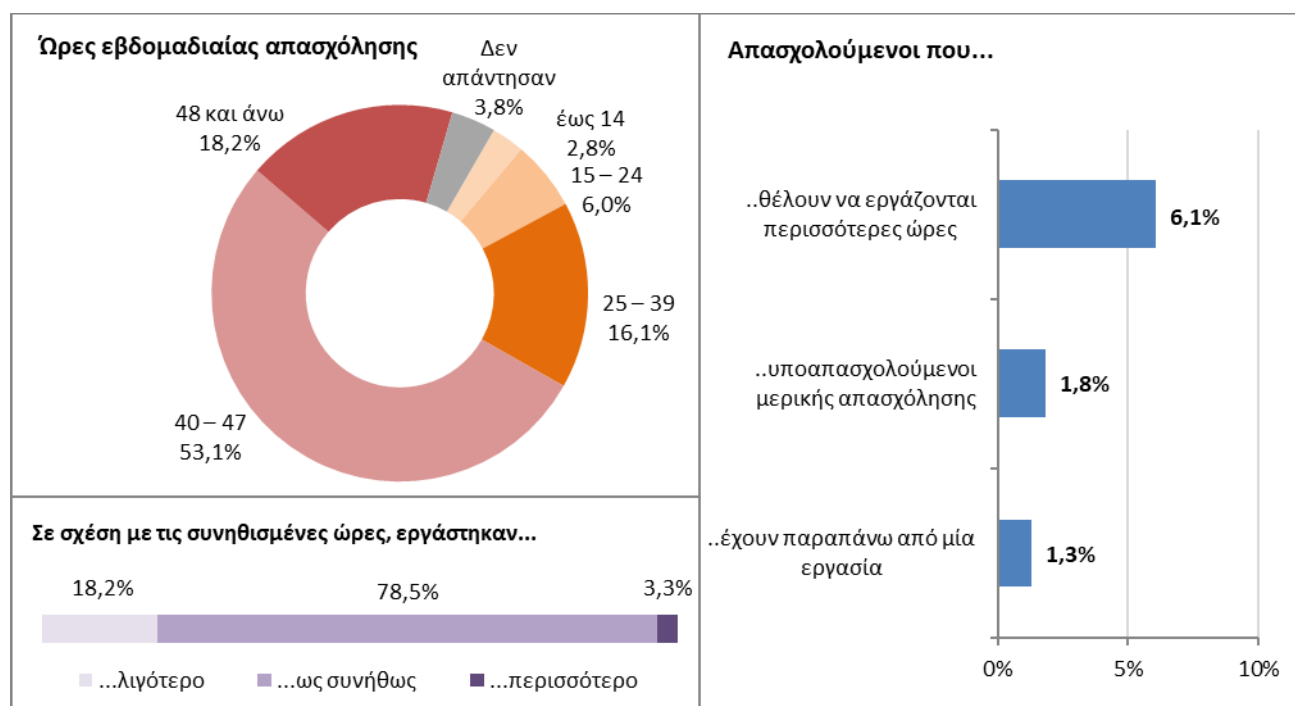
Από την εξέλιξη του ποσοστού των απασχολούμενων σε ευρείς τομείς οικονομικής δραστηριότητας κατά την περίοδο Α' τρίμηνο 2014 - Β' τρίμηνο 2025, παρατηρούνται μεγάλες διακυμάνσεις στο ποσοστό όσων εργάζονται στον τομέα που περιλαμβάνει το εμπόριο, τις μεταφορές και τις επικοινωνίες, τα ξενοδοχεία και την εστίαση. Μείωση παρατηρείται στον κλάδο της γεωργίας, δασοκομίας και αλιείας, ενώ, μετά το 2022, παρατηρείται αύξηση στο ποσοστό όσων εργάζονται στον τομέα των κατασκευών. Μετά το 2020 παρατηρούμε ελαφρά άνοδο στον τομέα της βιομηχανίας-ενέργειας και ανοδική τάση στον τομέα των χρηματοπιστωτικών και επιχειρηματικών δραστηριοτήτων (Γράφημα 3).

Γράφημα 3. Ποσοστό (%) απασχολουμένων κατά ευρείς τομείς οικονομικής δραστηριότητας



Το 53,1% των απασχολουμένων δηλώνει ότι εργάστηκε 40 - 47 ώρες την εβδομάδα αναφοράς, ενώ ένα σημαντικό ποσοστό (18,2%) δηλώνει ότι εργάστηκε 48 ή περισσότερες ώρες. Η πλειονότητα των απασχολουμένων (78,5%) δηλώνει ότι εργάστηκε τις συνήθεις ώρες κατά την εβδομάδα αναφοράς. Το 6,1% των απασχολουμένων δηλώνει ότι θα επιθυμούσε να εργάζεται περισσότερες ώρες, το 1,8% είναι υποαπασχολούμενοι μερικής απασχόλησης οι οποίοι θα ήθελαν να εργάζονται περισσότερο και θα μπορούσαν να αρχίσουν να εργάζονται περισσότερο μέσα στις επόμενες δύο εβδομάδες, και το 1,3% έχει παραπάνω από μία εργασία (Γράφημα 4).

Γράφημα 4. Ώρες εργασίας, ύπαρξη δεύτερης εργασίας και επιθυμία για περισσότερες ώρες εργασίας, Β' τρίμηνο 2025



III. ΧΑΡΑΚΤΗΡΙΣΤΙΚΑ ΑΝΕΡΓΩΝ

Ο Πίνακας 4 παρουσιάζει το πλήθος των ανέργων με βάση το λόγο που σταμάτησαν την τελευταία τους εργασία, τη διάρκεια ανεργίας, το επίπεδο εκπαίδευσής τους και την εγγραφή τους στη ΔΥΠΑ (πρώην ΟΑΕΔ) για το Β' τρίμηνο του 2025. Παρουσιάζονται, επίσης, τα αντίστοιχα στοιχεία του προηγούμενου τριμήνου και του αντίστοιχου τριμήνου του προηγούμενου έτους, καθώς και η ποσοστιαία μεταβολή ως προς το προηγούμενο τρίμηνο και το αντίστοιχο τρίμηνο του προηγούμενου έτους.

Πίνακας 4. Άνεργοι με βάση το λόγο που σταμάτησαν την τελευταία τους εργασία⁽³⁾, διάρκεια ανεργίας, επίπεδο εκπαίδευσης και εγγραφή τους στη ΔΥΠΑ (ΟΑΕΔ)

(Σε χιλιάδες)

	Β' τρίμηνο 2025	Ποσοστό (%) επί του συνόλου	Α' τρίμηνο 2025	Β' τρίμηνο 2024	Τριμηνιαία μεταβολή (%)	Ετήσια μεταβολή (%)
Σύνολο	411,7	100,0	488,1	467,6	-15,7	-12,0
Λόγος που σταμάτησαν την τελευταία εργασία³						
Δεν έχει εργαστεί στο παρελθόν	84,1	20,4	95,9	108,1	-12,3	-22,2
Απολύθηκε	98,9	24,0	88,8	77,5	11,4	27,6
Η εργασία του ήταν περιορισμένης διάρκειας και τελείωσε	123,1	29,9	182,3	149,6	-32,5	-17,7
Για άλλους λόγους	49,7	12,1	54,5	66,5	-8,8	-25,3
Δεν δήλωσε ⁽³⁾	55,9	13,6	66,6	66,0	-16,1	-15,3
Διάρκεια ανεργίας						
Λιγότερο από 1 μήνα	11,9	2,9	16,7	11,7	-28,7	1,7
1 - 2 μήνες	35,0	8,5	39,7	37,8	-11,8	-7,4
3 - 5 μήνες	41,5	10,1	106,9	60,9	-61,2	-31,9
6 - 11 μήνες	80,9	19,7	71,2	100,6	13,6	-19,6
Μακροχρόνια άνεργοι						
12 - 17 μήνες	46,0	11,2	68,0	52,4	-32,4	-12,2
18 - 23 μήνες	37,3	9,1	24,3	42,7	53,5	-12,6
24 - 47 μήνες	45,6	11,1	42,3	39,3	7,8	16,0
4 έτη και άνω	105,7	25,7	113,1	114,3	-6,5	-7,5
Σύνολο μακροχρόνια ανέργων	234,6	57,0	247,6	248,6	-5,3	-5,6
Δεν απάντησαν	7,8	1,9	6,0	8,1	30,0	-3,7
Επίπεδο εκπαίδευσης						
Έως λίγες τάξεις Δημοτικού	2,8	0,7	5,7	3,5	-50,9	-20,0
Πρωτοβάθμια εκπαίδευση	38,6	9,4	45,7	43,6	-15,5	-11,5
Δευτεροβάθμια εκπαίδευση	210,4	51,1	256,0	218,4	-17,8	-3,7
Μεταδευτεροβάθμια εκπαίδευση	46,9	11,4	62,6	71,9	-25,1	-34,8
Τριτοβάθμια εκπαίδευση	113,0	27,4	118,2	130,2	-4,4	-13,2
Εγγραφή στη ΔΥΠΑ (πρώην ΟΑΕΔ)						
Εγγεγραμμένοι στη ΔΥΠΑ (πρώην ΟΑΕΔ) και παίρνει επίδομα ή βοήθημα	51,3	12,5	85,1	55,9	-39,7	-8,2
Εγγεγραμμένος στη ΔΥΠΑ (ΟΑΕΔ) και δεν παίρνει επίδομα ή βοήθημα	254,7	61,9	293,6	286,5	-13,2	-11,1
Δεν είναι εγγεγραμμένος	102,4	24,9	107,6	119,7	-4,8	-14,5
Δεν απάντησε	3,4	0,8	1,8	5,5	88,9	-38,2

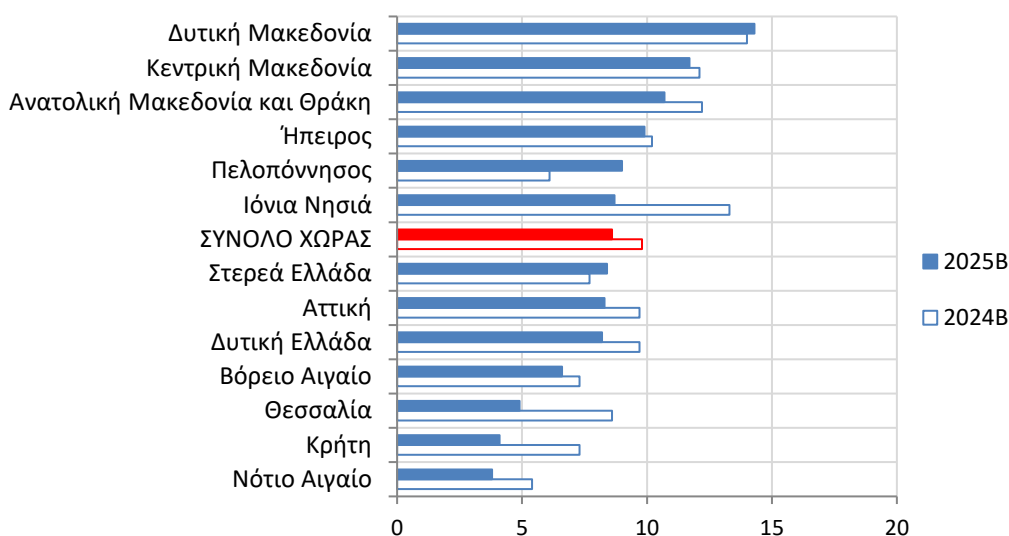
³ Τα άτομα που εργάστηκαν για τελευταία φορά πριν από περισσότερα από 8 έτη δεν δηλώνουν το λόγο που σταμάτησαν να εργάζονται.

Από τα στοιχεία της έρευνας προκύπτει ότι ο βασικός λόγος που σταμάτησαν οι άνεργοι να εργάζονται είναι γιατί η εργασία τους ήταν περιορισμένης διάρκειας και τελείωσε (29,9%). Το ποσοστό των ανέργων που δεν έχουν εργαστεί στο παρελθόν (νέοι άνεργοι) είναι 20,4% (Πίνακας 4).

Το ποσοστό των ανέργων που αναζητούν εργασία ένα έτος ή περισσότερο (μακροχρόνια άνεργοι) ανέρχεται σε 57,0%. Η πλειονότητα των ανέργων έχει ολοκληρώσει μέχρι δευτεροβάθμια εκπαίδευση (61,2%). Το ποσοστό των ανέργων που δηλώνουν ότι δεν είναι εγγεγραμμένοι στη ΔΥΠΑ (πρώην ΟΑΕΔ) ανέρχεται σε 24,9%, ενώ το ποσοστό αυτών που δηλώνουν ότι λαμβάνουν επίδομα ή βοήθημα από τη ΔΥΠΑ ανέρχεται σε 12,5% (Πίνακας 4).

Τα υψηλότερα ποσοστά ανεργίας παρατηρούνται στην Περιφέρεια Δυτικής Μακεδονίας και στην Περιφέρεια Κεντρικής Μακεδονίας ενώ το χαμηλότερο στην Περιφέρεια Νοτίου Αιγαίου (Πίνακας 1, Γράφημα 5).

Γράφημα 5. Ποσοστό (%) ανεργίας ανά Περιφέρεια



IV. ΧΑΡΑΚΤΗΡΙΣΤΙΚΑ ΑΤΟΜΩΝ ΕΚΤΟΣ ΤΟΥ ΕΡΓΑΤΙΚΟΥ ΔΥΝΑΜΙΚΟΥ

Ο Πίνακας 5 παρουσιάζει το πλήθος των ατόμων εκτός του εργατικού δυναμικού, ηλικίας κάτω των 75 ετών, κατά εργασιακή εμπειρία, το λόγο που σταμάτησαν την τελευταία τους εργασία, την πρόθεσή τους για εργασία καθώς και την αναζήτηση εργασίας και την άμεση διαθεσιμότητα για εργασία το Β' τρίμηνο του 2025. Παρουσιάζονται, επίσης, τα αντίστοιχα στοιχεία του προηγούμενου τριμήνου και του αντιστοίχου τριμήνου του προηγούμενου έτους, καθώς και η ποσοστιαία μεταβολή ως προς το προηγούμενο τρίμηνο και το αντίστοιχο τρίμηνο του προηγούμενου έτους.

Πίνακας 5. Άτομα εκτός του εργατικού δυναμικού, ηλικίας κάτω των 75 ετών, κατά εργασιακή εμπειρία, λόγο που σταμάτησαν την τελευταία τους εργασία, πρόθεση για εργασία και διαθεσιμότητα για εργασία

(Σε χιλιάδες)

	Β' τρίμηνο 2025	Ποσοστό (%) επί του συνόλου	Α' τρίμηνο 2025	Β' τρίμηνο 2024	Τριμηνιαία μεταβολή (%)	Ετήσια μεταβολή (%)
Σύνολο	2.965,2	100,0	3.066,0	2.994,6	-3,3	-1,0
Εργασιακή εμπειρία						
Δεν έχει εργαστεί στο παρελθόν	1.443,9	48,7	1.416,2	1.403,4	2,0	2,9
Έχουν περάσει περισσότερα από 8 έτη από την τελευταία εργασία του ⁴	836,2	28,2	872,8	897,6	-4,2	-6,8
Εργάστηκε τα τελευταία 8 έτη	685,1	23,1	777,0	693,6	-11,8	-1,2
Λόγος που σταμάτησαν την τελευταία τους εργασία						
Απολύθηκε	31,1	4,5	31,8	30,6	-2,2	1,6
Η εργασία του ήταν περιορισμένης διάρκειας και τελείωσε	73,2	10,7	163,7	87,2	-55,3	-16,1
Φροντίζει μικρά παιδιά ή εξαρτώμενους ενήλικες	17,8	2,6	24,9	19,2	-28,5	-7,3
Παραιτήθηκε για προσωπικούς ή οικογενειακούς λόγους	37,7	5,5	43,1	46,4	-12,5	-18,8
Λόγω εκπαίδευσης ή επιμόρφωσης	23,6	3,4	29,2	29,4	-19,2	-19,7
Λόγω ασθένειας ή ανικανότητας για εργασία	23,3	3,4	28,6	35,3	-18,5	-34,0
Συνταξιοδοτήθηκε	445,6	65,0	422,8	413,1	5,4	7,9
Για άλλους λόγους	32,8	4,8	32,9	32,5	-0,3	0,9
Πρόθεση για εργασία						
Θα ήθελαν να εργαστούν	182,9	6,2	244,9	171,2	-25,3	6,8
Δεν θέλουν να εργαστούν	2.756,6	93,0	2.788,6	2.792,1	-1,1	-1,3
Δεν απάντησαν	25,7	0,9	32,4	31,2	-20,7	-17,6
Αναζήτηση εργασίας και άμεση διαθεσιμότητα για εργασία						
Αναζητούν εργασία αλλά δεν είναι διαθέσιμοι να την αναλάβουν άμεσα	22,3	0,8	69,6	17,1	-68,0	30,4
Είναι διαθέσιμοι για να αναλάβουν άμεσα εργασία αλλά δεν αναζητούν	98,4	3,3	106,1	81,5	-7,3	20,7
Άλλο	2.844,5	95,9	2.890,3	2.895,9	-1,6	-1,8

Η πλειονότητα των ατόμων εκτός του εργατικού δυναμικού, ηλικίας 15-74 ετών, είτε δεν έχουν εργαστεί ποτέ στο παρελθόν (48,7%) ή έχουν περάσει περισσότερα από 8 έτη από τότε που σταμάτησαν την τελευταία τους εργασία (28,2%). Από τα άτομα που εργάστηκαν μέσα στα τελευταία 8 έτη, το μεγαλύτερο ποσοστό σταμάτησε να εργάζεται επειδή συνταξιοδοτήθηκε (65,0%) ή επειδή η εργασία τους ήταν περιορισμένης διάρκειας και τελείωσε (10,7%).

Το 93,0% των ατόμων εκτός του εργατικού δυναμικού δηλώνει ότι δεν θέλουν να εργαστούν. Το 0,8% δηλώνει ότι αναζητά εργασία αλλά δεν είναι άμεσα διαθέσιμοι να την αναλάβουν ενώ το 3,3% δηλώνει ότι είναι διαθέσιμοι για να αναλάβουν εργασία άμεσα αλλά δεν αναζητούν.

⁴ Τα άτομα που εργάστηκαν για τελευταία φορά πριν από περισσότερα από 8 έτη δεν δηλώνουν το λόγο που σταμάτησαν να εργάζονται.

ΕΠΕΞΗΓΗΜΑΤΙΚΕΣ ΣΗΜΕΙΩΣΕΙΣ

Έρευνα Εργατικού Δυναμικού Η Έρευνα Εργατικού Δυναμικού διενεργείται από το 1981. Μέχρι το 1997 τα αποτελέσματα εξάγονταν σε ετήσια βάση, με περίοδο αναφοράς το Δ΄ τρίμηνο του έτους, ενώ από το 1998 και εξής η έρευνα είναι συνεχής και παράγει τριμηνιαία αποτελέσματα. Βασικός σκοπός της είναι η κατανομή του πληθυσμού εργάσιμης ηλικίας (15 ετών και άνω) σε τρεις πλήρως διακριτές ομάδες: απασχολούμενοι, άνεργοι και άτομα εκτός του εργατικού δυναμικού. Επιπλέον, συλλέγει πρόσθετες πληροφορίες που αφορούν δημογραφικά χαρακτηριστικά, κύρια εργασία, ύπαρξη και χαρακτηριστικά δεύτερης εργασίας, ολοκληρωμένο εκπαιδευτικό επίπεδο, συμμετοχή σε εκπαιδευτικές δραστηριότητες, προηγούμενη εργασιακή εμπειρία και την αναζήτηση εργασίας.

Νομικό πλαίσιο Η παρούσα έρευνα είναι πλήρως εναρμονισμένη με την Ευρωπαϊκή νομοθεσία. Η κύρια νομοθετική πράξη είναι ο Κανονισμός (ΕΕ) αριθ. 2019/1700 του Ευρωπαϊκού Κοινοβουλίου και του Συμβουλίου για τη θέσπιση κοινού πλαισίου για τις ευρωπαϊκές στατιστικές σχετικά με τα άτομα και τα νοικοκυριά, ο οποίος ισχύει από την 1/1/2021 και αντικατέστησε τον (ΕΚ) 577/98. Ο εφαρμοστικός κανονισμός (ΕΕ) 2019/2240 καθορίζει το σχεδιασμό και τα χαρακτηριστικά της έρευνας ενώ ο (ΕΕ) 2019/2241 ορίζει τα τεχνικά στοιχεία των μηνιαίων δεδομένων για την ανεργία.

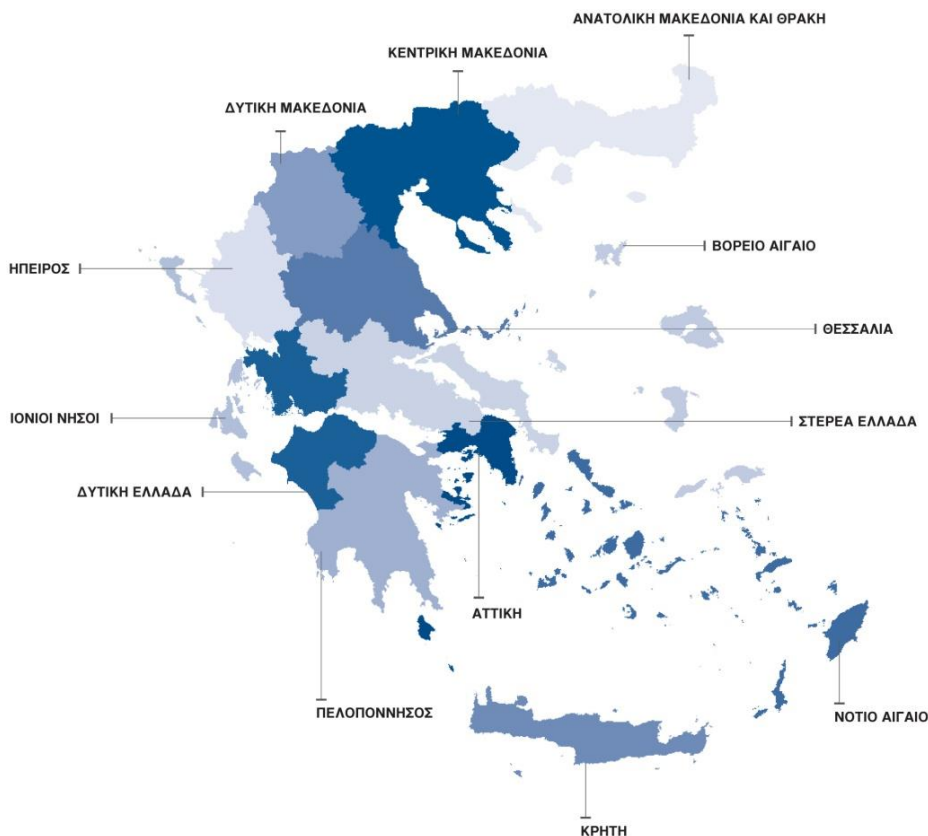
Περίοδος αναφοράς Το δείγμα της Έρευνας Εργατικού Δυναμικού ισοκατανέμεται μέσα στις 4 (ή 5) εβδομάδες του μήνα. Κάθε επιλεγμένο νοικοκυριό αντιπροσωπεύει σε μία συγκεκριμένη εβδομάδα, την εβδομάδα αναφοράς (από Δευτέρα ως Κυριακή). Ειδικότερα:

- για την απασχόληση, περίοδος αναφοράς είναι η εβδομάδα αναφοράς,
- για την αναζήτηση εργασίας, περίοδος αναφοράς είναι η εβδομάδα αναφοράς και οι τρεις προηγούμενες εβδομάδες.

Κάλυψη Η έρευνα καλύπτει τον πληθυσμό των ιδιωτικών νοικοκυριών που διαμένει ή προτίθεται να διαμείνει τουλάχιστον ένα έτος στην Ελλάδα. Τα άτομα που διαμένουν μόνιμα σε συλλογικές κατοικίες, δηλαδή νοσοκομεία, ξενοδοχεία, στρατόπεδα, άσυλα, οίκους ευγηρίας, ορφανοτροφεία κλπ. δεν καλύπτονται από την έρευνα.

Γεωγραφική ταξινόμηση Η γεωγραφική ταξινόμηση βασίζεται στην Ονοματολογία των Εδαφικών Στατιστικών Μονάδων (NUTS)

Χάρτης των 13 Περιφερειών (NUTS 2) της Ελλάδος



Μεθοδολογία Τα χαρακτηριστικά της απασχόλησης (αριθμός απασχολούμενων, ανέργων κλπ.) εκτιμώνται με την εφαρμογή κατάλληλου αμερόληπτου εκτιμητή, ο υπολογισμός του οποίου βασίζεται: α) στην πιθανότητα επιλογής των νοικοκυριών του δείγματος, β) στο ποσοστό ανταπόκρισης των νοικοκυριών του δείγματος σε κάθε πρωτογενή μονάδα δειγματοληψίας (επιφάνεια), γ) στην κατανομή του πληθυσμού κάθε Περιφέρειας, κατά φύλο και ομάδες ηλικιών και δ) την κατανομή του πλήθους των ιδιωτικών νοικοκυριών στο σύνολο της Χώρας. Η συλλογή των στοιχείων της έρευνας από τον Ιανουάριο 2021 γίνεται με τη χρήση ηλεκτρονικού ερωτηματολογίου.

Ορισμοί **Απασχολούμενοι:** τα άτομα ηλικίας 15 έως 89 ετών τα οποία ενέπυταν κατά τη διάρκεια της εβδομάδας αναφοράς σε μία από τις ακόλουθες κατηγορίες:

α) άτομα τα οποία κατά τη διάρκεια της εβδομάδας αναφοράς εργάστηκαν για τουλάχιστον 1 ώρα έναντι αμοιβής ή κέρδους, συμπεριλαμβανομένων των συμβοηθούτων μελών οικογενειακής επιχείρησης.

β) άτομα με θέση εργασίας ή επαγγελματική δραστηριότητα, τα οποία δεν εργάζονταν προσωρινά κατά τη διάρκεια της εβδομάδας αναφοράς αλλά είχαν σύνδεση με την εργασία τους· σύνδεση εργασίας έχουν οι ακόλουθες ομάδες:

— άτομα που δεν εργάζονται λόγω αργίας/διακοπών, ρυθμίσεων του χρόνου εργασίας, αναρρωτικής άδειας, άδειας μητρότητας ή πατρότητας,

— άτομα που συμμετέχουν σε κατάρτιση σχετική με την εργασία,

— άτομα σε γονική άδεια, τα οποία λαμβάνουν και/ή δικαιούνται εισόδημα ή επιδόματα σχετικά με την εργασία ή των οποίων η γονική άδεια είναι μέγιστης αναμενόμενης διάρκειας 3 μηνών,

— εποχιακοί εργαζόμενοι κατά τη διάρκεια της νεκρής περιόδου, εάν συνεχίζουν να εκτελούν τακτικά καθήκοντα και υποχρεώσεις για την εργασία ή την επαγγελματική δραστηριότητα, εξαιρουμένης της εκπλήρωσης νομικών ή διοικητικών υποχρεώσεων,

— άτομα τα οποία δεν εργάζονται προσωρινά για άλλους λόγους, εάν η απουσία είναι μέγιστης αναμενόμενης διάρκειας 3 μηνών,

Σημείωση: τα συμβοηθούμενα μέλη οικογενειακής επιχείρησης, τα άτομα που απασχολούνται σε εργασίες παραγωγής για ιδία χρήση, οι εθελοντές εργαζόμενοι, οι μη αμειβόμενοι ασκούμενοι και τα άτομα που απασχολούνται σε άλλες μορφές εργασίας ορίζονται στην απόφαση της 19^{ης} διεθνούς διάσκεψης στατιστολόγων εργασίας (ICLS) σχετικά με τις στατιστικές για την εργασία, την απασχόληση και την υποχρησιμοποίηση του εργατικού δυναμικού (11.10.2013).

Άνεργοι: τα άτομα ηλικίας 15 – 74 ετών που δεν χαρακτηρίστηκαν ως απασχολούμενοι (σύμφωνα με τον προηγούμενο ορισμό), ήταν άμεσα διαθέσιμοι για εργασία και είτε αναζητούσαν ενεργά εργασία τις τελευταίες 4 εβδομάδες είτε είχαν βρει μια εργασία που θα αναλάμβαναν μέσα στους επόμενους τρεις μήνες.

Άτομα εκτός του εργατικού δυναμικού: τα άτομα που δεν χαρακτηρίζονται απασχολούμενοι ή άνεργοι σύμφωνα με τους ορισμούς της απασχόλησης και της ανεργίας (δηλαδή, άτομα ηλικίας κάτω των 15 ετών, άτομα άνω των 89 ετών ή άτομα ηλικίας 15-89 ετών τα οποία δεν ήταν ούτε απασχολούμενοι ούτε άνεργοι κατά τη διάρκεια της εβδομάδας αναφοράς).

Εργατικό δυναμικό: οι απασχολούμενοι και οι άνεργοι.

Ποσοστό ανεργίας: ο λόγος των ανέργων προς το σύνολο του εργατικού δυναμικού.

Περιφέρειες: οι 13 δευτεροβάθμιοι οργανισμοί τοπικής αυτοδιοίκησης στους οποίους διαιρείται η Ελλάδα.

Επίπεδο εκπαίδευσης: ο ανώτατος ολοκληρωμένος κύκλος σπουδών σε 5 κατηγορίες. Η κατηγορία «Έως λίγες τάξεις Δημοτικού» περιλαμβάνει και τα άτομα που δεν πήγαν σχολείο. Η κατηγορία «Πρωτοβάθμια εκπαίδευση» περιλαμβάνει τα άτομα που έχουν ολοκληρώσει έως και Δημοτικό και η κατηγορία «Δευτεροβάθμια εκπαίδευση» περιλαμβάνει τα άτομα που έχουν ολοκληρώσει έως και Λύκειο. Η κατηγορία «Τριτοβάθμια εκπαίδευση» περιλαμβάνει τα άτομα που έχουν ολοκληρώσει ΑΕΙ, ΑΤΕΙ, μεταπτυχιακό ή διδακτορικό.

Αυτοαπασχολούμενοι με προσωπικό: τα άτομα που εργάζονται στην επιχείρησή τους ή ως ελεύθεροι επαγγελματίες, με σκοπό το κέρδος, και απασχολούν τουλάχιστον ένα άτομο.

Αυτοαπασχολούμενοι χωρίς προσωπικό: τα άτομα που εργάζονται στην επιχείρησή τους ή ως ελεύθεροι επαγγελματίες, με σκοπό το κέρδος, και δεν απασχολούν άτομα.

Μισθωτοί: τα άτομα που εργάζονται για κάποιον εργοδότη, είτε στον δημόσιο είτε στον ιδιωτικό τομέα, και αποζημιώνονται υπό μορφή μισθού, ημερομισθίου, αμοιβών, εφάπαξ καταβολής, πληρωμής ανάλογα με το αποτέλεσμα ή πληρωμής σε είδος.

Βοηθοί στην οικογενειακή επιχείρηση: τα άτομα που βοηθούν άλλο μέλος της οικογένειας στη λειτουργία της οικογενειακής επιχείρησης, υπό τον όρο ότι δεν κατατάσσονται ως μισθωτοί (δε λαμβάνουν μισθό και δεν έχουν άμεσο κέρδος από την επιχείρηση).

Μερική απασχόληση: η απασχόληση κατά την οποία οι συνήθεις ώρες εργασίας είναι λιγότερες από αυτές των παρόμοιων εργαζομένων **πλήρους απασχόλησης**. Η διάκριση μεταξύ πλήρους και μερικής απασχόλησης βασίζεται στην αυθόρμητη απάντηση του ερωτώμενου στο σχετικό ερώτημα.

Προσωρινή εργασία: η εργασία **μισθωτών** που θα τερματιστεί είτε μετά από συγκεκριμένη περίοδο, γνωστή εκ των πρότερων, είτε μετά από μία περίοδο που δεν είναι γνωστή εκ των προτέρων, αλλά προσδιορίζεται από αντικειμενικά κριτήρια (για παράδειγμα, λήξη έργου ή επιστροφή άλλου υπαλλήλου που είχε αντικατασταθεί προσωρινά).

Διάρκεια ανεργίας: το χρονικό διάστημα που ο ερευνώμενος αναζητούσε εργασία και **ταυτόχρονα** δεν ήταν απασχολούμενος.

Αλλαγές στην Έρευνα Εργατικού Δυναμικού από το 2021

	Μέχρι το 2020	Από το 2021
Συλλογή στοιχείων	Με έντυπα ερωτηματολόγια	Με ηλεκτρονικά μέσα (CAPI)
Ερωτηματολόγιο	Το πλήθος των μελετώμενων χαρακτηριστικών και των σχετικών ερωτήσεων ήταν το ίδιο σε κάθε τρίμηνο του ίδιου έτους.	Το πλήθος των μελετώμενων χαρακτηριστικών και των σχετικών ερωτήσεων μεταβάλλεται κάθε τρίμηνο. Για ορισμένα χαρακτηριστικά παράγονται πλέον μόνο ετήσιες εκτιμήσεις.
Ορισμός των απασχολούμενων	<p>Πληθυσμός: Άτομα ηλικίας 15 ετών και άνω.</p> <p>Άτομα που δήλωσαν ότι δεν εργάστηκαν την εβδομάδα αναφοράς αλλά είχαν μια εργασία από την οποία απουσίαζαν προσωρινά κατατάσσονται ως απασχολούμενοι, εκτός από τις εξής περιπτώσεις:</p> <ul style="list-style-type: none"> • Μισθωτοί που βρίσκονται σε διαθεσιμότητα, απουσιάζουν περισσότερο από 3 μήνες και λαμβάνουν λιγότερο από το 50% του μισθού τους. • Μισθωτοί που απουσιάζουν από την εργασία τους λόγω εποχικότητας. <p>Οι ελεύθεροι επαγγελματίες θεωρούνται απασχολούμενοι σε κάθε περίπτωση (περιλαμβάνονται και οι βοηθοί στην οικογενειακή επιχείρηση).</p>	<p>Πληθυσμός: Άτομα ηλικίας 15-89 ετών.</p> <p>Άτομα που δήλωσαν ότι δεν εργάστηκαν την εβδομάδα αναφοράς αλλά είχαν μια εργασία από την οποία απουσίαζαν προσωρινά θεωρούνται απασχολούμενοι μόνο αν η διάρκεια της απουσίας τους είναι μικρότερη των 3 μηνών ή αν εξακολουθούν να λαμβάνουν εισόδημα από την εργασία τους.</p> <ul style="list-style-type: none"> • Εξαιρούνται οι περιπτώσεις αναρρωτικής άδειας, άδειας μητρότητας / πατρότητας και εκπαιδευτικής άδειας, όπου τα άτομα κατατάσσονται ως απασχολούμενοι. <p>Οι εποχιακοί εργαζόμενοι, ανεξάρτητα από τη θέση τους στην επιχείρηση, που δήλωσαν ότι δεν εργάστηκαν την εβδομάδα αναφοράς αλλά είχαν μια εργασία από την οποία απουσίαζαν προσωρινά λόγω εποχικότητας θεωρούνται ως απασχολούμενοι μόνο αν εκτελούν εργασίες σχετικές με την επιχείρησή τους (π.χ. ανακαίνιση, επαγγελματικό ταξίδι) εξαιρουμένων των νομικών ή διοικητικών υποχρεώσεων.</p>
Στάθμιση	Αναγωγικός συντελεστής πληθυσμιακής προσαρμογής ανάλογα με το φύλο, την ηλικία και την Περιφέρεια NUTS-2 .	Εφαρμόζονται ενιαίοι συντελεστές στάθμισης για όλα τα μέλη του ίδιου νοικοκυριού και επιπλέον τα αποτελέσματα της έρευνας ανάγονται πλέον και στο εκτιμώμενο πλήθος νοικοκυριών της χώρας.

Κλάδος οικονομικής δραστηριότητας: η κατηγοριοποίηση των οικονομικών δραστηριοτήτων με βάση το παραγόμενο προϊόν ή την παρεχόμενη υπηρεσία. Από το 2008 χρησιμοποιείται η ΣΤΑΚΟΔ 08, η οποία είναι ταυτόσημη με την NACE Rev2⁽ⁱ⁾. Η Έρευνα Εργατικού Δυναμικού συλλέγει πληροφορίες σε τριψήφιο επίπεδο για την κύρια εργασία και σε διψήφιο επίπεδο για τη δεύτερη και προηγούμενη εργασία. Ειδικότερα:

- στον Πίνακα 3 χρησιμοποιείται η μονοψήφια ταξινόμηση ΣΤΑΚΟΔ-08,
- στα Γραφήματα 2 και 3 χρησιμοποιούνται οι εξής τυπολογίες:

Τυπολογία κλάδων - αντιστοιχία με διψήφιο ΣΤΑΚΟΔ - 08		
Τυπολογία που χρησιμοποιήθηκε στο Γράφημα 2	Γεωργία, δασοκομία, αλιεία	01 - 03
	Βιομηχανία, ενέργεια	05 - 39
	Κατασκευές	41 - 43
	Εμπόριο, ξενοδοχεία, εστίαση, μεταφορές, επικοινωνίες	45 - 61
	Χρηματοπιστωτικές και επιχειρηματικές δραστηριότητες	62 - 82
	Άλλες υπηρεσίες	84 - 99
Τυπολογία που χρησιμοποιήθηκε στο Γράφημα 3	Γεωργία, δασοκομία, αλιεία	01 - 03
	Βιομηχανία, ενέργεια	05 - 39
	Κατασκευές	41 - 43
	Εμπόριο	45 - 47
	Μεταφορές, επικοινωνίες	49 - 53, 58 - 61
	Ξενοδοχεία, εστίαση	55 - 56
	Χρηματοπιστωτικές και επιχειρηματικές δραστηριότητες	62 - 82
	Δημόσια διοίκηση	84
	Εκπαίδευση	85
	Υγεία	86
	Άλλες υπηρεσίες	87 - 99

Επάγγελμα: ένα σύνολο εργασιών που περιλαμβάνουν παρόμοια καθήκοντα και δραστηριότητες. Από το 2011 χρησιμοποιείται η Διεθνής Τυποποιημένη Ταξινόμηση των Επαγγελμάτων ISCO-08⁽ⁱⁱ⁾ του Διεθνούς Οργανισμού Εργασίας (ILO). Η Έρευνα Εργατικού Δυναμικού συλλέγει πληροφορίες σε τριψήφιο επίπεδο για την κύρια, τη δεύτερη και την τελευταία εργασία. Ειδικότερα:

- στον Πίνακα 2 και το Γράφημα 2 χρησιμοποιείται η μονοψήφια ταξινόμηση ISCO – 08, καθώς και η εξής τυπολογία:

Τυπολογία κατηγοριών επαγγελμάτων - αντιστοιχία με μονοψήφια ISCO - 08	
Μη χειρωνακτικά υψηλής εξειδίκευσης (ανώτερα διευθυντικά και διοικητικά στελέχη, επιστήμονες, τεχνολόγοι και τεχνικοί βοηθοί, καλλιτέχνες)	0,1,2,3
Μη χειρωνακτικά χαμηλής εξειδίκευσης (υπάλληλοι γραφείου, πωλητές, απασχολούμενοι στην παροχή υπηρεσιών)	4,5
Χειρωνακτικά με εξειδίκευση (ειδικευμένοι τεχνίτες, χειριστές μηχανημάτων και συναρμολογητές)	0,7,8
Επαγγέλματα γεωργίας, δασοκομίας, κτηνοτροφίας και αλιείας (ειδικευμένοι ή ανειδίκευτοι)	6 και 92
Στοιχειώδη επαγγέλματα (ανειδίκευτοι εργάτες, εκτός γεωργίας)	9 εκτός 92

Περισσότερες πληροφορίες για την Έρευνα Εργατικού Δυναμικού, καθώς και πίνακες με αποτελέσματα, μπορούν να αναζητηθούν στην ιστοσελίδα της ΕΛΣΤΑΤ στον σύνδεσμο:

<http://www.statistics.gr/el/statistics/-/publication/SJO01/->

(i) <http://www.statistics.gr/el/economic-activities>

(ii) <http://www.statistics.gr/el/occupation>