

## ΣΤΑΤΙΣΤΙΚΕΣ ΤΟΥΡΙΣΜΟΥ

ΕΛΣΤΑΤ	ΕΛΣΤΑΤ	ΕΛΣΤΑΤ	ΕΛΣΤΑΤ	ΕΛΣΤΑΤ
ΕΛΣΤΑΤ	ΕΛΣΤΑΤ	ΕΛΣΤΑΤ	ΕΛΣΤΑΤ	ΕΛΣΤΑΤ
ΕΛΣΤΑΤ	ΕΛΣΤΑΤ	ΕΛΣΤΑΤ	ΕΛΣΤΑΤ	ΕΛΣΤΑΤ
ΕΛΣΤΑΤ	ΕΛΣΤΑΤ	ΕΛΣΤΑΤ	ΕΛΣΤΑΤ	ΕΛΣΤΑΤ
ΕΛΣΤΑΤ	ΕΛΣΤΑΤ	ΕΛΣΤΑΤ	ΕΛΣΤΑΤ	ΕΛΣΤΑΤ
ΕΛΣΤΑΤ	ΕΛΣΤΑΤ	ΕΛΣΤΑΤ	ΕΛΣΤΑΤ	ΕΛΣΤΑΤ
ΕΛΣΤΑΤ	ΕΛΣΤΑΤ	ΕΛΣΤΑΤ	ΕΛΣΤΑΤ	ΕΛΣΤΑΤ
ΕΛΣΤΑΤ	ΕΛΣΤΑΤ	ΕΛΣΤΑΤ	ΕΛΣΤΑΤ	ΕΛΣΤΑΤ
ΕΛΣΤΑΤ	ΕΛΣΤΑΤ	ΕΛΣΤΑΤ	ΕΛΣΤΑΤ	ΕΛΣΤΑΤ
ΕΛΣΤΑΤ	ΕΛΣΤΑΤ	ΕΛΣΤΑΤ	ΕΛΣΤΑΤ	ΕΛΣΤΑΤ
ΕΛΣΤΑΤ	ΕΛΣΤΑΤ	ΕΛΣΤΑΤ	ΕΛΣΤΑΤ	ΕΛΣΤΑΤ
ΕΛΣΤΑΤ	ΕΛΣΤΑΤ	ΕΛΣΤΑΤ	ΕΛΣΤΑΤ	ΕΛΣΤΑΤ
ΕΛΣΤΑΤ	ΕΛΣΤΑΤ	ΕΛΣΤΑΤ	ΕΛΣΤΑΤ	ΕΛΣΤΑΤ
ΕΛΣΤΑΤ	ΕΛΣΤΑΤ	ΕΛΣΤΑΤ	ΕΛΣΤΑΤ	ΕΛΣΤΑΤ
ΕΛΣΤΑΤ	ΕΛΣΤΑΤ	ΕΛΣΤΑΤ	ΕΛΣΤΑΤ	ΕΛΣΤΑΤ



Διεύθυνση: Στατιστικών Τομέα Εμπορίου και Υπηρεσιών

Τμήμα: Στατιστικών Τουρισμού

Προϊστάμενος: Αργυρώ Πατεράκη

τηλ.: 213 1352168

fax: 213 1352947

e-mail: [pateraka@statistics.gr](mailto:pateraka@statistics.gr)

Υπεύθυνος: Κίμων Χατζόπουλος

τηλ.: 213 1352953

fax: 213 1352947

e-mail: [hatzopuk@statistics.gr](mailto:hatzopuk@statistics.gr)

Υπεύθυνος: Αθανάσιος Μωραΐτης

τηλ.: 213 1352952

fax: 213 1352947

e-mail: [athamor@statistics.gr](mailto:athamor@statistics.gr)

Υπεύθυνος: Δημήτριος Στάμου

τηλ.: 213 1352951

fax: 213 1352947

e-mail: [dstamou@statistics.gr](mailto:dstamou@statistics.gr)

# ΕΙΣΑΓΩΓΙΚΟ ΣΗΜΕΙΩΜΑ

## Αφίξεις μη κατοίκων από το εξωτερικό

Τα στοιχεία της έρευνας αφίξεων μη κατοίκων από το εξωτερικό προέρχονται από την «Έρευνα Συνόρων» που διεξάγεται από την Τράπεζα της Ελλάδος. Τα στοιχεία που συγκεντρώνονται χρησιμοποιούνται από την ΕΛΣΤΑΤ, βάσει μνημονίου συνεργασίας, και από αυτά καταρτίζονται πίνακες για τις αφίξεις μη κατοίκων, κατά χώρα προέλευσης, μέσο μεταφοράς και σταθμό εισόδου.

Περισσότερες πληροφορίες μπορούν να αναζητηθούν στην ιστοσελίδα της ΕΛΣΤΑΤ, [www.statistics.gr](http://www.statistics.gr), στο σύνδεσμο «Στατιστικά Θέματα > Τουρισμός > Τουρισμός > Αφίξεις μη κατοίκων (αφίξεις στα σύνορα)».

## Κίνηση καταλυμάτων ξενοδοχειακού τύπου και κάμπινγκ

Τα στοιχεία για τις αφίξεις και διανυκτερεύσεις πελατών στα καταλύματα ξενοδοχειακού τύπου και κάμπινγκ της Χώρας συγκεντρώνονται από απογραφική έρευνα που διενεργείται σε μηνιαία βάση, με τη συμπλήρωση ειδικού δελτίου από κάθε κατάλυμα, για τον κάθε μήνα λειτουργίας του. Υπόχρεοι παροχής της εν λόγω στατιστικής πληροφόρησης είναι όλα τα καταλύματα ξενοδοχειακού τύπου και τα κάμπινγκ της Χώρας. Η έρευνα διενεργείται σύμφωνα με την Οδηγία 95/57 της ΕΕ.

Περισσότερες πληροφορίες μπορούν να αναζητηθούν στην ιστοσελίδα της ΕΛΣΤΑΤ, [www.statistics.gr](http://www.statistics.gr), στο σύνδεσμο «Στατιστικά Θέματα > Τουρισμός > Τουρισμός > Καταλύματα ξενοδοχειακού τύπου και κάμπινγκ (κίνηση)».

## Χαρακτηριστικά ημεδαπών τουριστών (Έρευνα Διακοπών)

Η έρευνα είναι δειγματοληπτική και διενεργείται, σύμφωνα με την Οδηγία 95/57 της ΕΕ, σε τριμηνιαία βάση, σε δείγμα μεγέθους 2.500 νοικοκυριών (όπου διαμένουν, περίπου, 5.844 άτομα). Για το κάθε νοικοκυριό συμπληρώνεται ερωτηματολόγιο με όλα τα ταξίδια που πραγματοποιήθηκαν από το κάθε μέλος, στη διάρκεια του ερευνώμενου τριμήνου.

Τα στοιχεία που δημοσιεύονται αφορούν στον αριθμό τουριστών, ταξιδιών, διανυκτερεύσεων και δαπανών, με ανάλυση σε είδος και χαρακτηριστικά ταξιδιού (σκοπός, προορισμός, μέσο μεταφοράς, κατάλυμα).

Περισσότερες πληροφορίες μπορούν να αναζητηθούν στην ιστοσελίδα της ΕΛΣΤΑΤ, [www.statistics.gr](http://www.statistics.gr), στο σύνδεσμο «Στατιστικά Θέματα > Τουρισμός > Τουρισμός > Χαρακτηριστικά ημεδαπών τουριστών (Έρευνα Διακοπών)».

## Δείκτης Κύκλου Εργασιών στον τομέα Παροχής Υπηρεσιών Καταλύματος και Εστίασης

Ο Δείκτης Κύκλου Εργασιών στον Τομέα Παροχής Υπηρεσιών Καταλύματος και Εστίασης καταρτίζεται, τριμηνιαία, στο πλαίσιο εφαρμογής του Κανονισμού (ΕΚ) του Συμβουλίου 1165/98, «περί βραχυπρόθεσμων στατιστικών» και των απαιτήσεων του Κανονισμού (ΕΚ) του Κοινοβουλίου και του Συμβουλίου 1158/05 που τροποποιεί και συμπληρώνει τον αρχικό Κανονισμό.

Αφορά στους κλάδους 55 και 56, οι οποίοι περιλαμβάνουν τις ομάδες: 55.1 (Ξενοδοχεία και παρόμοια καταλύματα), 55.2 (Καταλύματα διακοπών και άλλα καταλύματα σύντομης διαμονής), 55.3 (Χώροι κατασκήνωσης, εγκαταστάσεις για οχήματα αναψυχής και ρυμουλκούμενα οχήματα), 55.9 (Άλλα καταλύματα), 56.1 (Δραστηριότητες εστιατορίων και κινητών μονάδων εστίασης), 56.2 (Υπηρεσίες τροφοδοσίας για εκδηλώσεις και άλλες δραστηριότητες υπηρεσιών εστίασης) και 56.3 (Δραστηριότητες παροχής ποτών).

Περισσότερες πληροφορίες μπορούν να αναζητηθούν στην ιστοσελίδα της ΕΛΣΤΑΤ, [www.statistics.gr](http://www.statistics.gr), στο σύνδεσμο «Στατιστικά Θέματα > Τουρισμός > Δείκτες».

## **Έρευνα διάρθρωσης επιχειρήσεων στον τομέα Παροχής Υπηρεσιών Καταλύματος και Εστίασης**

Η έρευνα είναι δειγματοληπτική και διενεργείται σε ετήσια βάση, σύμφωνα με τον Κανονισμό (ΕΚ) 295/08 της ΕΕ.

Καλύπτει τα βασικά οικονομικά μεγέθη και την απασχόληση στους κλάδους 55 (επιχειρήσεις παροχής υπηρεσιών καταλύματος) και 56 (επιχειρήσεις παροχής υπηρεσιών εστίασης), σύμφωνα με την ταξινόμηση NACE Αναθ. 2.

Τα στοιχεία που δημοσιεύονται αφορούν στον αριθμό των επιχειρήσεων, τον αριθμό απασχολούμενων, τον κύκλο εργασιών, την αξία παραγωγής και την προστιθέμενη αξία σε τιμές κόστους των συντελεστών παραγωγής.

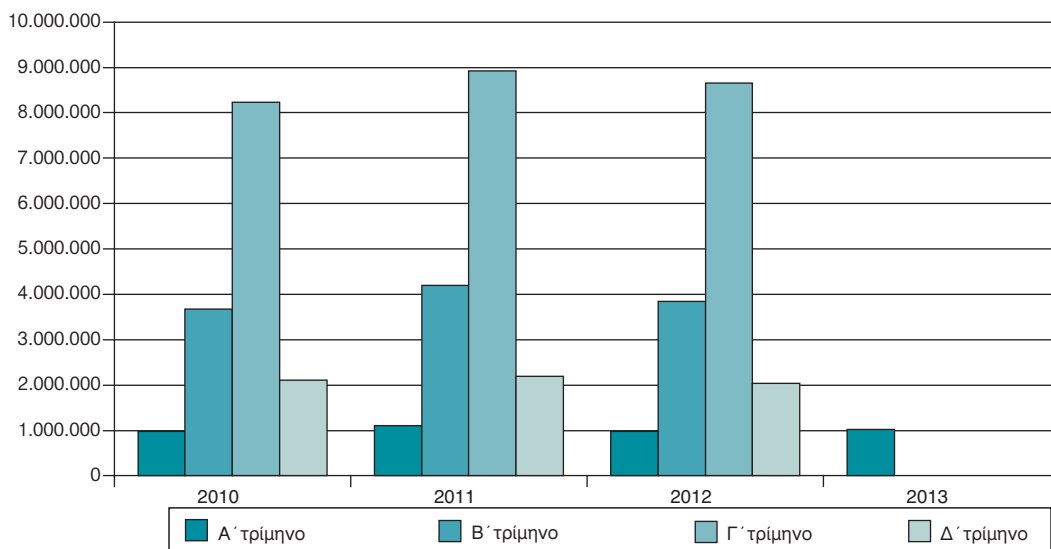
Περισσότερες πληροφορίες μπορούν να αναζητηθούν στην ιστοσελίδα της ΕΛΣΤΑΤ, [www.statistics.gr](http://www.statistics.gr), στο σύνδεσμο «Στατιστικά Θέματα>Τουρισμός>Τουρισμός>Ξενοδοχεία-μπαρ-εστιατόρια και συναφή (διάρθρωση επιχειρήσεων)».

**Πίνακας 1. Αφίξεις μη κατοίκων από το εξωτερικό, κατά τρίμηνο: 2010 – 2013 (Α΄ τρίμηνο)**

Έτος και τρίμηνο	2010	2011	2012	2013
<b>Σύνολο</b>	<b>15.007.490</b>	<b>16.427.247</b>	<b>15.517.622</b>	
<i>Α΄ τρίμηνο</i>	<i>980.411</i>	<i>1.108.387</i>	<i>978.559</i>	<i>1.023.354</i>
Ιανουάριος	274.952	362.517	352.320	365.605
Φεβρουάριος	296.529	333.197	266.067	295.652
Μάρτιος	408.930	412.673	360.172	362.098
<i>Β΄ τρίμηνο</i>	<i>3.674.753</i>	<i>4.195.768</i>	<i>3.849.245</i>	
Απρίλιος	563.415	669.391	625.838	
Μάιος	1.247.893	1.342.966	1.179.714	
Ιούνιος	1.863.445	2.183.411	2.043.693	
<i>Γ΄ τρίμηνο</i>	<i>8.238.133</i>	<i>8.925.699</i>	<i>8.655.186</i>	
Ιούλιος	2.783.843	2.984.058	2.863.095	
Αύγουστος	3.155.878	3.352.934	3.269.203	
Σεπτέμβριος	2.298.412	2.588.707	2.522.888	
<i>Δ΄ τρίμηνο</i>	<i>2.114.193</i>	<i>2.197.393</i>	<i>2.034.632</i>	
Οκτώβριος	1.316.460	1.428.961	1.310.986	
Νοέμβριος	458.142	423.107	392.800	
Δεκέμβριος	339.591	345.325	330.846	

Πηγή: Έρευνα Συνόρων της Τράπεζας της Ελλάδος.

**Αφίξεις μη κατοίκων από το εξωτερικό, κατά τρίμηνο: 2010 – 2013 (Α΄ τρίμηνο)**



**Πίνακας 2. Αφίξεις μη κατοίκων από το εξωτερικό, κατά χώρα προέλευσης: 2011 – 2012**

Χώρες προέλευσης	2011	2012	Μεταβολή % 2012/2011	Αναλογία % επί του συνόλου	
				2011	2012
<b>Σύνολο αφίξεων</b>	<b>16.427.247</b>	<b>15.517.622</b>	<b>- 5,5</b>	<b>100,0</b>	<b>100,0</b>
<b>ΕΥΡΩΠΗ</b>	<b>14.651.513</b>	<b>13.851.064</b>	<b>- 5,5</b>	<b>89,2</b>	<b>89,3</b>
Χώρες ΕΕ	10.698.013	9.791.909	- 8,5	65,1	63,1
<i>Αυστρία</i>	<i>310.358</i>	<i>236.416</i>	<i>- 23,8</i>	<i>1,9</i>	<i>1,5</i>
<i>Βέλγιο</i>	<i>432.625</i>	<i>326.937</i>	<i>- 24,4</i>	<i>2,6</i>	<i>2,1</i>
<i>Βουλγαρία</i>	<i>686.209</i>	<i>599.110</i>	<i>- 12,7</i>	<i>4,2</i>	<i>3,9</i>
<i>Γαλλία</i>	<i>1.149.388</i>	<i>977.376</i>	<i>- 15,0</i>	<i>7,0</i>	<i>6,3</i>
<i>Γερμανία</i>	<i>2.240.481</i>	<i>2.108.787</i>	<i>- 5,9</i>	<i>13,6</i>	<i>13,6</i>
<i>Δανία</i>	<i>244.986</i>	<i>205.194</i>	<i>- 16,2</i>	<i>1,5</i>	<i>1,3</i>
<i>Εσθονία</i>	<i>9.862</i>	<i>4.757</i>	<i>- 51,8</i>	<i>0,1</i>	<i>0,0</i>
<i>Ηνωμένο Βασίλειο</i>	<i>1.758.093</i>	<i>1.920.794</i>	<i>9,3</i>	<i>10,7</i>	<i>12,4</i>
<i>Ιρλανδία</i>	<i>58.939</i>	<i>32.357</i>	<i>- 45,1</i>	<i>0,4</i>	<i>0,2</i>
<i>Ισπανία</i>	<i>154.774</i>	<i>155.722</i>	<i>0,6</i>	<i>0,9</i>	<i>1,0</i>
<i>Ιταλία</i>	<i>938.232</i>	<i>848.073</i>	<i>- 9,6</i>	<i>5,7</i>	<i>5,5</i>
<i>Κύπρος</i>	<i>439.757</i>	<i>424.827</i>	<i>- 3,4</i>	<i>2,7</i>	<i>2,7</i>
<i>Λεττονία</i>	<i>7.846</i>	<i>15.300</i>	<i>95,0</i>	<i>0,0</i>	<i>0,1</i>
<i>Λιθουανία</i>	<i>13.666</i>	<i>21.601</i>	<i>58,1</i>	<i>0,1</i>	<i>0,1</i>
<i>Λουξεμβούργο</i>	<i>28.475</i>	<i>15.192</i>	<i>- 46,6</i>	<i>0,2</i>	<i>0,1</i>
<i>Μάλτα</i>	<i>1.368</i>	<i>2.206</i>	<i>61,3</i>	<i>0,0</i>	<i>0,0</i>
<i>Ολλανδία</i>	<i>560.723</i>	<i>478.483</i>	<i>- 14,7</i>	<i>3,4</i>	<i>3,1</i>
<i>Ουγγαρία</i>	<i>69.756</i>	<i>69.789</i>	<i>0,0</i>	<i>0,4</i>	<i>0,4</i>
<i>Πολωνία</i>	<i>450.618</i>	<i>254.682</i>	<i>- 43,5</i>	<i>2,7</i>	<i>1,6</i>
<i>Πορτογαλία</i>	<i>34.642</i>	<i>20.483</i>	<i>- 40,9</i>	<i>0,2</i>	<i>0,1</i>
<i>Ρουμανία</i>	<i>223.699</i>	<i>230.396</i>	<i>3,0</i>	<i>1,4</i>	<i>1,5</i>
<i>Σλοβακία</i>	<i>41.788</i>	<i>44.782</i>	<i>7,2</i>	<i>0,3</i>	<i>0,3</i>
<i>Σλοβενία</i>	<i>31.130</i>	<i>35.721</i>	<i>14,7</i>	<i>0,2</i>	<i>0,2</i>
<i>Σουηδία</i>	<i>333.906</i>	<i>319.756</i>	<i>- 4,2</i>	<i>2,0</i>	<i>2,1</i>
<i>Τσεχία</i>	<i>309.062</i>	<i>289.034</i>	<i>- 6,5</i>	<i>1,9</i>	<i>1,9</i>
<i>Φινλανδία</i>	<i>167.632</i>	<i>154.134</i>	<i>- 8,1</i>	<i>1,0</i>	<i>1,0</i>
Αλβανία	411.245	469.213	14,1	2,5	3,0
Ελβετία	361.405	299.619	- 17,1	2,2	1,9
Νορβηγία	226.627	294.114	29,8	1,4	1,9
Ισλανδία		2.059		0,0	0,0
Ρωσία	738.927	874.787	18,4	4,5	5,6
Σερβία και Μαυροβούνιο	692.059	620.450	- 10,3	4,2	4,0
Λοιπές χώρες Ευρώπης	1.523.236	1.498.913	- 1,6	9,3	9,7
<b>ΑΣΙΑ</b>	<b>882.643</b>	<b>937.050</b>	<b>6,2</b>	<b>5,4</b>	<b>6,0</b>
<b>ΑΦΡΙΚΗ</b>	<b>38.450</b>	<b>37.411</b>	<b>- 2,7</b>	<b>0,2</b>	<b>0,2</b>
<b>ΑΜΕΡΙΚΗ</b>	<b>719.661</b>	<b>558.728</b>	<b>- 22,4</b>	<b>4,4</b>	<b>3,6</b>
<b>ΩΚΕΑΝΙΑ</b>	<b>134.979</b>	<b>133.368</b>	<b>- 1,2</b>	<b>0,8</b>	<b>0,9</b>

Πηγή: Έρευνα Συνόρων της Τράπεζας της Ελλάδος.

**Πίνακας 3: Αφίξεις μη κατοίκων από το εξωτερικό, κατά χώρα προέλευσης:  
Α΄ τρίμηνο 2013**

Χώρες προέλευσης	Ιανουάριος – Μάρτιος		Μεταβολή % 2013/2012	Αναλογία % επί του συνόλου	
	2012	2013		2012	2013
<b>Σύνολο αφίξεων</b>	<b>978.559</b>	<b>1.023.354</b>	<b>4,6</b>	<b>100,0</b>	<b>100,0</b>
<b>ΕΥΡΩΠΗ</b>	<b>829.154</b>	<b>807.719</b>	<b>- 2,6</b>	<b>84,7</b>	<b>78,9</b>
Χώρες ΕΕ	523.415	506.197	- 3,3	53,5	49,5
Αυστρία	5.881	6.826	16,1	0,6	0,7
Βέλγιο	12.936	8.077	- 37,6	1,3	0,8
Βουλγαρία	128.483	149.750	16,6	13,1	14,6
Γαλλία	32.135	30.336	- 5,6	3,3	3,0
Γερμανία	79.705	82.923	4,0	8,1	8,1
Δανία	2.753	2.367	- 14,0	0,3	0,2
Εσθονία	312	329	5,6	0,0	0,0
Ηνωμένο Βασίλειο	72.989	46.163	- 36,8	7,5	4,5
Ιρλανδία	2.439	1.773	- 27,3	0,2	0,2
Ισπανία	5.790	11.559	99,6	0,6	1,1
Ιταλία	41.293	42.725	3,5	4,2	4,2
Κύπρος	67.431	60.064	- 10,9	6,9	5,9
Λεττονία		497		0,0	0,0
Λιθουανία	777	885	13,9	0,1	0,1
Λουξεμβούργο	1.428	829	- 41,9	0,1	0,1
Μάλτα	1.405	161	- 88,5	0,1	0,0
Ολλανδία	17.277	11.289	- 34,7	1,8	1,1
Ουγγαρία	3.702	2.429	- 34,4	0,4	0,2
Πολωνία	7.669	8.993	17,3	0,8	0,9
Πορτογαλία	266	863	224,0	0,0	0,1
Ρουμανία	27.277	26.713	- 2,1	2,8	2,6
Σλοβακία	1.947	758	- 61,1	0,2	0,1
Σλοβενία	633	271	- 57,3	0,1	0,0
Σουηδία	5.815	4.546	- 21,8	0,6	0,4
Τσεχία	1.086	2.989	175,3	0,1	0,3
Φινλανδία	1.986	2.081	4,8	0,2	0,2
Αλβανία	127.521	128.238	0,6	13,0	12,5
Ελβετία	12.493	13.285	6,3	1,3	1,3
Νορβηγία	3.599	3.203	- 11,0	0,4	0,3
Ισλανδία	298	488	63,9	0,0	0,0
Ρωσία	7.547	12.923	71,2	0,8	1,3
Σερβία και Μαυροβούνιο	19.666	20.331	3,4	2,0	2,0
Λοιπές χώρες Ευρώπης	134.614	123.054	- 8,6	13,8	12,0
<b>ΑΣΙΑ</b>	<b>100.074</b>	<b>159.288</b>	<b>59,2</b>	<b>10,2</b>	<b>15,6</b>
<b>ΑΦΡΙΚΗ</b>	<b>3.807</b>	<b>6.690</b>	<b>75,7</b>	<b>0,4</b>	<b>0,7</b>
<b>ΑΜΕΡΙΚΗ</b>	<b>40.910</b>	<b>43.623</b>	<b>6,6</b>	<b>4,2</b>	<b>4,3</b>
<b>ΩΚΕΑΝΙΑ</b>	<b>4.614</b>	<b>6.033</b>	<b>30,8</b>	<b>0,5</b>	<b>0,6</b>

Πηγή: Έρευνα Συνόρων της Τράπεζας της Ελλάδος.

**Πίνακας 4. Διανυκτερεύσεις Ελλήνων και αλλοδαπών στα καταλύματα ξενοδοχειακού τύπου και κάμπινγκ, κατά μήνα: 2010 και 2011**

Χιλιάδες

Μήνας	2010				2011				Μεταβολή % συνόλου διανυκτε- ρεύσεων 2011/2010
	Διανυκτερεύσεις			Πληρό- τητα κλι- νών % (1)	Διανυκτερεύσεις			Πληρό- τητα κλι- νών % (1)	
	Σύνολο	Ημεδαποί	Αλλοδαποί		Σύνολο	Ημεδαποί	Αλλοδαποί		
<b>Σύνολο</b>	<b>66.800</b>	<b>17.814</b>	<b>48.986</b>	<b>48,1</b>	<b>70.848</b>	<b>16.330</b>	<b>54.518</b>	<b>48,3</b>	<b>6,1</b>
Ιανουάριος	1.150	881	269	21,9	1.105	817	288	19,9	- 3,9
Φεβρουάριος	1.137	829	308	23,9	1.055	715	340	20,7	- 7,2
Μάρτιος	1.424	909	515	23,9	1.449	972	477	23,1	1,7
Απρίλιος	2.467	1.234	1.233	23,1	2.759	1.161	1.598	23,8	11,9
Μάιος	6.623	1.138	5.485	40,6	6.883	974	5.909	40,5	3,9
Ιούνιος	9.539	1.474	8.064	54,3	11.117	1.526	9.591	60,7	16,6
Ιούλιος	13.314	2.995	10.319	68,2	14.210	2.731	11.479	70,3	6,7
Αύγουστος	14.751	4.105	10.647	73,8	15.401	3.647	11.754	73,6	4,4
Σεπτέμβριος	9.791	1.677	8.113	58,6	10.435	1.553	8.882	59,2	6,6
Οκτώβριος	4.367	988	3.379	32,4	4.422	856	3.566	30,6	1,3
Νοέμβριος	1.109	724	386	21,0	1.003	639	364	17,6	- 9,6
Δεκέμβριος	1.130	861	270	22,7	1.009	739	270	18,3	- 10,7

(1) Για τον υπολογισμό της πληρότητας κλινών δεν έχουν ληφθεί υπόψη τα στοιχεία των κάμπινγκ.



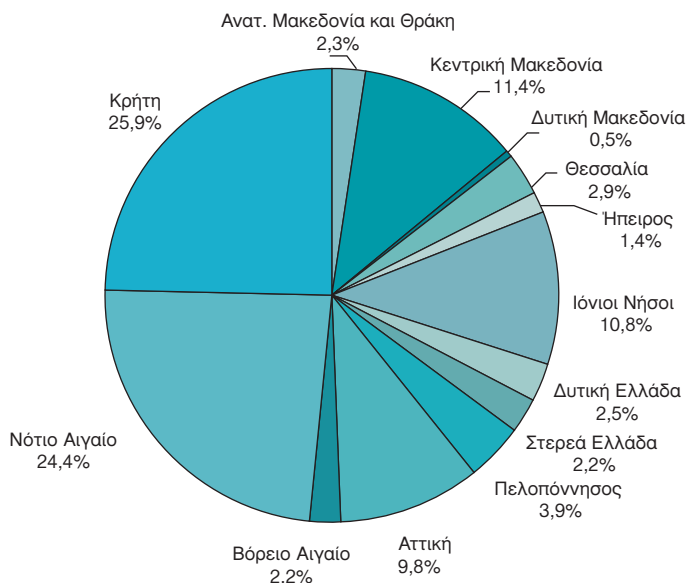
**Πίνακας 5. Διανυκτερεύσεις Ελλήνων και αλλοδαπών στα καταλύματα ξενοδοχειακού τύπου και κάμπινγκ, κατά περιφέρεια: 2010 και 2011**

Χιλιάδες

Περιφέρειες	2010			2011			Μεταβολή % συνόλου διανυκτερεύσεων 2011/2010
	Σύνολο	Αναλογία %	Πληρότητα κλινών % (1)	Σύνολο	Αναλογία %	Πληρότητα κλινών % (1)	
<b>Σύνολο</b>	<b>66.800</b>	<b>100,0</b>	<b>48,1</b>	<b>70.848</b>	<b>100,0</b>	<b>48,3</b>	<b>6,1</b>
Ανατ. Μακεδονία και Θράκη	1.608	2,4	34,1	1.602	2,3	30,4	- 0,4
Κεντρική Μακεδονία	7.716	11,6	44,4	8.071	11,4	44,8	4,6
Δυτική Μακεδονία	359	0,5	23,2	325	0,5	20,1	- 9,5
Θεσσαλία	2.016	3,0	31,8	2.022	2,9	29,3	0,3
Ήπειρος	985	1,5	32,7	1.012	1,4	30,3	2,7
Ιόνιοι Νήσοι	7.291	10,9	58,5	7.661	10,8	58,9	5,1
Δυτική Ελλάδα	1.776	2,7	35,6	1.752	2,5	33,1	- 1,4
Στερεά Ελλάδα	1.703	2,5	30,2	1.529	2,2	26,5	- 10,2
Πελοπόννησος	2.739	4,1	30,8	2.764	3,9	30,2	0,9
Αττική	6.753	10,1	39,8	6.914	9,8	40,3	2,4
Βόρειο Αιγαίο	1.500	2,2	38,7	1.531	2,2	37,8	2,1
Νότιο Αιγαίο	15.906	23,8	61,1	17.296	24,4	61,8	8,7
Κρήτη	16.449	24,6	59,1	18.369	25,9	61,1	11,7

(1) Για τον υπολογισμό της πληρότητας κλινών δεν έχουν ληφθεί υπόψη τα στοιχεία των κάμπινγκ.

**Διανυκτερεύσεις Ελλήνων και αλλοδαπών στα καταλύματα ξενοδοχειακού τύπου και κάμπινγκ, κατά περιφέρεια: 2011**



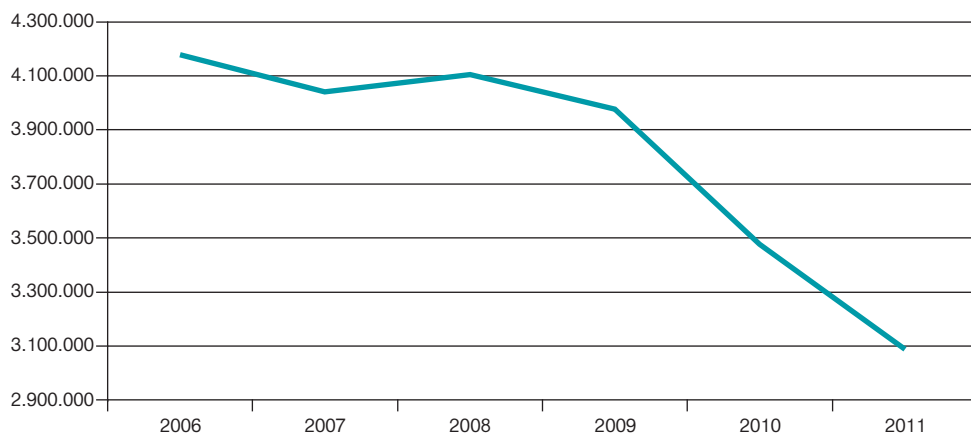
**Πίνακας 6. Αριθμός ημεδαπών που πραγματοποιούν προσωπικά ταξίδια με 4 ή περισσότερες διανυκτερεύσεις: 2006 – 2011**

	2006	2007	2008	2009	2010	2011
<b>Σύνολο</b>	<b>4.178.526</b>	<b>4.040.329</b>	<b>4.106.151</b>	<b>3.976.570</b>	<b>3.476.412</b>	<b>3.088.142</b>
Άρρενες	1.990.350	1.991.331	2.033.086	1.937.506	1.683.081	1.481.178
Θήλειες	2.188.175	2.048.997	2.073.065	2.039.064	1.793.331	1.606.964
Ομάδες ηλικιών						
15 – 24 ετών	718.707	675.608	675.496	647.404	639.533	468.076
25 – 44 »	1.682.028	1.654.914	1.664.071	1.588.623	1.302.349	1.228.671
45 – 64 »	1.211.405	1.180.664	1.183.699	1.145.644	1.010.292	903.358
65 και άνω	566.386	529.142	582.884	594.899	524.238	488.036

Πηγή: Τριμηνιαία Έρευνα Διακοπών σε νοικοκυριά ημεδαπών (κατοίκων της Ελλάδος).

Σημείωση: Τα στοιχεία αναφέρονται σε άτομα ηλικίας 15 ετών και άνω.

**Αριθμός ημεδαπών που πραγματοποιούν ταξίδια με 4 ή περισσότερες διανυκτερεύσεις: 2006 – 2011**



## Πίνακας 7. Αριθμός προσωπικών ταξιδιών ημεδαπών με 4 ή περισσότερες διανυκτερεύσεις: 2010 και 2011

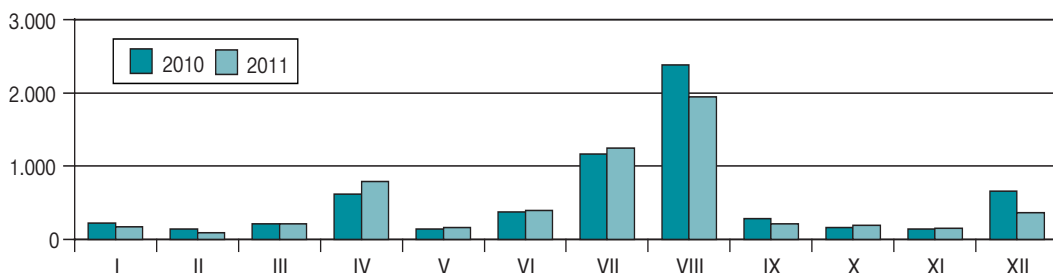
Χιλιάδες

	2010			2011		
	Σύνολο	Εσωτερικού	Εξωτερικού	Σύνολο	Εσωτερικού	Εξωτερικού
<b>Σύνολο</b>	<b>6.494</b>	<b>5.579</b>	<b>916</b>	<b>5.892</b>	<b>5.299</b>	<b>592</b>
Άρρενες	3.149	2.703	447	2.836	2.581	255
Θήλειες	3.345	2.876	469	3.055	2.718	337
<i>Ομάδες ηλικιών</i>						
15 – 24 ετών	1.188	982	206	990	882	108
25 – 44 »	2.313	1.939	374	2.244	1.974	271
45 – 64 »	1.971	1.708	264	1.735	1.567	168
65 και άνω	1.023	950	73	922	877	45
<i>Αριθμός διανυκτερεύσεων</i>						
4 – 7 διανυκτερεύσεις	3.732	3.259	473	3.321	2.971	350
8 – 14 »	1.353	1.138	215	1.104	1.001	102
15 και άνω	1.409	1.182	227	1.467	1.327	140
<i>Τρόπος ταξιδιού</i>						
Αεροπορικά	633	198	435	612	250	362
Θαλασσίως	1.270	1.210	60	1.186	1.154	32
Οδικώς – Σιδηροδρομικά	4.592	4.171	421	4.094	3.895	199
<i>Τρόπος κράτησης</i>						
Άμεση	6.047	5.343	705	5.589	5.166	423
Μέσω ταξιδιωτικού γραφείου-πρακτορείου	447	236	211	303	133	169
<i>Κατηγορία καταλύματος</i>						
Ξενοδοχεία και ομοειδή καταλύματα	1.211	921	289	1.089	911	177
Άλλα συλλογικά και ειδικά καταλύματα	137	119	18	182	159	23
Ιδιωτικά καταλύματα	5.147	4.538	609	4.621	4.229	392
<b>Μηνιαία στοιχεία</b>						
Ιανουάριος	221	170	51	171	132	40
Φεβρουάριος	134	118	16	85	70	15
Μάρτιος	214	173	41	206	153	52
Απρίλιος	620	534	86	785	736	49
Μάιος	141	100	42	157	113	45
Ιούνιος	376	328	48	388	339	49
Ιούλιος	1.168	1.074	95	1.247	1.169	78
Αύγουστος	2.386	2.118	268	1.946	1.853	93
Σεπτέμβριος	283	271	12	206	189	17
Οκτώβριος	161	123	38	185	148	37
Νοέμβριος	136	60	76	150	117	34
Δεκέμβριος	653	509	144	366	281	85

Πηγή: Τριμηνιαία Έρευνα Διακοπών σε νοικοκυριά ημεδαπών (κατοίκων της Ελλάδος).

Σημείωση: Τα στοιχεία αναφέρονται σε τουρίστες με ηλικία 15 ετών και άνω.

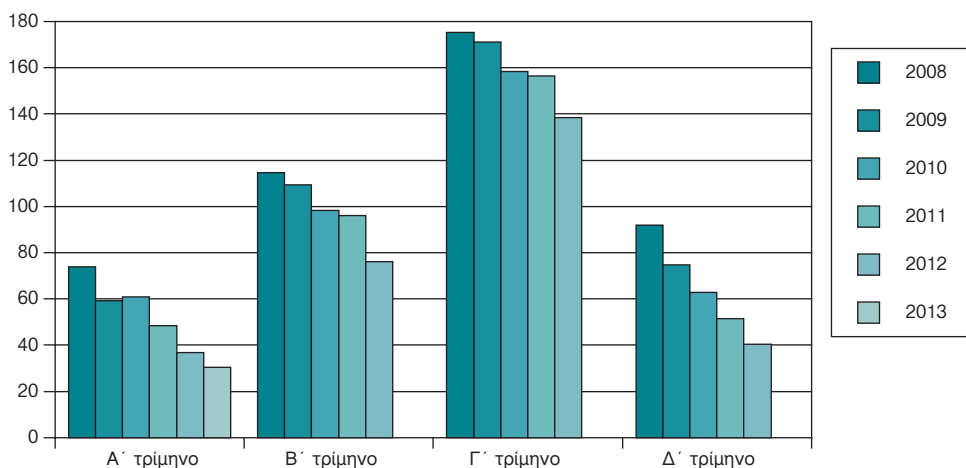
### Ταξίδια ημεδαπών τουριστών κατά μήνα: 2010 και 2011



**Πίνακας 8. Εξέλιξη του Δείκτη Κύκλου Εργασιών στον τομέα Παροχής Υπηρεσιών Καταλύματος και Εστίασης, κατά τρίμηνο: 2008 – 2013 (Α' τρίμηνο)**  
(κλάδοι 55+56, Nace Αναθ. 2)  
(2005=100,0)

Ετος και τρίμηνο	Δείκτης	Ετήσια μεταβολή %	Τριμηνιαία μεταβολή %
2008: Α' τρίμηνο	73,9	4,8	- 21,0
Β' »	114,7	2,7	55,2
Γ' »	175,3	5,7	52,9
Δ' τρίμηνο	91,9	- 1,7	- 47,6
Μέσος ετήσιος	113,9	3,2	
2009: Α' τρίμηνο	59,1	- 20,0	- 35,7
Β' »	109,4	- 4,6	85,1
Γ' »	171,2	- 2,3	56,5
Δ' τρίμηνο	74,6	- 18,8	- 56,4
Μέσος ετήσιος	103,6	- 9,1	
2010: Α' τρίμηνο	60,8	2,9	- 18,5
Β' »	98,2	- 10,2	61,5
Γ' »	158,4	- 7,5	61,3
Δ' τρίμηνο	62,8	- 15,8	- 60,4
Μέσος ετήσιος	95,1	- 8,2	
2011: Α' τρίμηνο	48,3	- 20,6	- 23,1
Β' »	96,0	- 2,2	98,8
Γ' »	156,5	- 1,2	63,0
Δ' τρίμηνο	51,4	- 18,2	- 67,2
Μέσος ετήσιος	88,1	- 7,4	
2012: Α' τρίμηνο	36,7	- 24,0	- 28,6
Β' »	76,0	- 20,8	107,1
Γ' »	138,5	- 11,5	82,2
Δ' τρίμηνο	40,3	- 21,6	- 70,9
Μέσος ετήσιος	72,9	- 17,2	
2013: Α' τρίμηνο	30,5	- 16,9	- 24,3

**Εξέλιξη του Δείκτη Κύκλου Εργασιών στον τομέα Παροχής Υπηρεσιών Καταλύματος και Εστίασης, κατά τρίμηνο: 2008 – 2013 (Α' τρίμηνο)**  
(2005=100,0)

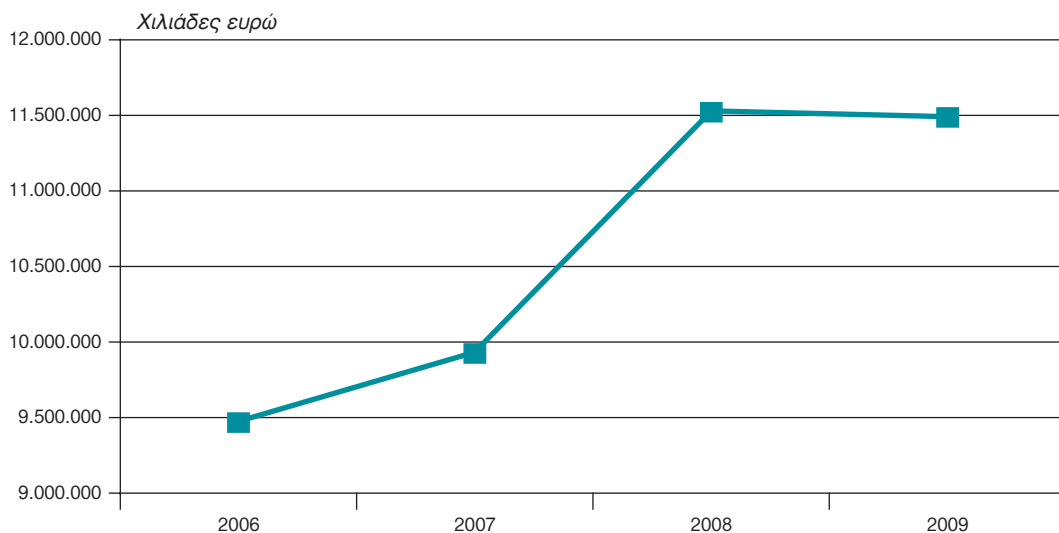


**Πίνακας 9. Στοιχεία διάρθρωσης επιχειρήσεων στον τομέα Παροχής Υπηρεσιών Καταλύματος και Εστίασης<sup>(1)</sup>**

	2006	2007	2008	2009
Αριθμός επιχειρήσεων	103.722	104.401	103.886	97.775
Αριθμός απασχολούμενων ατόμων	303.723	298.118	303.968	289.036
Κύκλος εργασιών (χιλιάδες ευρώ)	9.474.540	9.931.460	11.526.931	11.492.430
Αξία παραγωγής (χιλιάδες ευρώ)	9.378.418	9.881.875	11.472.249	11.387.986
Προστιθέμενη αξία σε τιμές κόστους συντελεστών παραγωγής (χιλιάδες ευρώ)	3.457.234	3.851.947	4.293.362	4.396.723

(1) Μέχρι το 2007, κλάδος 55 (NACE Αναθ. 1). Από το 2008, κλάδοι 55 και 56 (NACE Αναθ. 2).

**Κύκλος εργασιών των επιχειρήσεων στον τομέα Παροχής Υπηρεσιών Καταλύματος και Εστίασης**



**Προστιθέμενη αξία σε τιμές κόστους συντελεστών παραγωγής των επιχειρήσεων στον τομέα Παροχής Υπηρεσιών Καταλύματος και Εστίασης**

