

ΣΤΑΤΙΣΤΙΚΕΣ ΤΟΥΡΙΣΜΟΥ

ΕΛΣΤΑΤ	ΕΛΣΤΑΤ	ΕΛΣΤΑΤ	ΕΛΣΤΑΤ	ΕΛΣΤΑΤ
ΕΛΣΤΑΤ	ΕΛΣΤΑΤ	ΕΛΣΤΑΤ	ΕΛΣΤΑΤ	ΕΛΣΤΑΤ
ΕΛΣΤΑΤ	ΕΛΣΤΑΤ	ΕΛΣΤΑΤ	ΕΛΣΤΑΤ	ΕΛΣΤΑΤ
ΕΛΣΤΑΤ	ΕΛΣΤΑΤ	ΕΛΣΤΑΤ	ΕΛΣΤΑΤ	ΕΛΣΤΑΤ
ΕΛΣΤΑΤ	ΕΛΣΤΑΤ	ΕΛΣΤΑΤ	ΕΛΣΤΑΤ	ΕΛΣΤΑΤ
ΕΛΣΤΑΤ	ΕΛΣΤΑΤ	ΕΛΣΤΑΤ	ΕΛΣΤΑΤ	ΕΛΣΤΑΤ
ΕΛΣΤΑΤ	ΕΛΣΤΑΤ	ΕΛΣΤΑΤ	ΕΛΣΤΑΤ	ΕΛΣΤΑΤ
ΕΛΣΤΑΤ	ΕΛΣΤΑΤ	ΕΛΣΤΑΤ	ΕΛΣΤΑΤ	ΕΛΣΤΑΤ
ΕΛΣΤΑΤ	ΕΛΣΤΑΤ	ΕΛΣΤΑΤ	ΕΛΣΤΑΤ	ΕΛΣΤΑΤ
ΕΛΣΤΑΤ	ΕΛΣΤΑΤ	ΕΛΣΤΑΤ	ΕΛΣΤΑΤ	ΕΛΣΤΑΤ
ΕΛΣΤΑΤ	ΕΛΣΤΑΤ	ΕΛΣΤΑΤ	ΕΛΣΤΑΤ	ΕΛΣΤΑΤ
ΕΛΣΤΑΤ	ΕΛΣΤΑΤ	ΕΛΣΤΑΤ	ΕΛΣΤΑΤ	ΕΛΣΤΑΤ
ΕΛΣΤΑΤ	ΕΛΣΤΑΤ	ΕΛΣΤΑΤ	ΕΛΣΤΑΤ	ΕΛΣΤΑΤ
ΕΛΣΤΑΤ	ΕΛΣΤΑΤ	ΕΛΣΤΑΤ	ΕΛΣΤΑΤ	ΕΛΣΤΑΤ
ΕΛΣΤΑΤ	ΕΛΣΤΑΤ	ΕΛΣΤΑΤ	ΕΛΣΤΑΤ	ΕΛΣΤΑΤ



Διεύθυνση: Στατιστικών Τομέα Εμπορίου και Υπηρεσιών

Τμήμα: Στατιστικών Τουρισμού

Προϊστάμενος: Αργυρώ Πατεράκη

τηλ.: 213 1352168

fax: 213 1352947

e-mail: ar.pateraki@statistics.gr

Υπεύθυνος: Μαριάννα Απαρτόγλου

τηλ.: 213 1352942

fax: 213 1352947

e-mail: a.apartoglou@statistics.gr

Υπεύθυνος: Αθανάσιος Μωραΐτης

τηλ.: 213 1352952

fax: 213 1352947

e-mail: a.moraitis@statistics.gr

Υπεύθυνος: Δημήτριος Στάμου

τηλ.: 213 1352951

fax: 213 1352947

e-mail: di.stamou@statistics.gr

ΕΙΣΑΓΩΓΙΚΟ ΣΗΜΕΙΩΜΑ

Αφίξεις μη κατοίκων από το εξωτερικό

Τα στοιχεία της έρευνας αφίξεων μη κατοίκων από το εξωτερικό προέρχονται από την «Έρευνα Συνόρων» που διεξάγεται από την Τράπεζα της Ελλάδος. Τα στοιχεία που συγκεντρώνονται χρησιμοποιούνται από την ΕΛΣΤΑΤ, βάσει μνημονίου συνεργασίας, και από αυτά καταρτίζονται πίνακες για τις αφίξεις μη κατοίκων κατά χώρα προέλευσης, μέσο μεταφοράς και σταθμό εισόδου.

Περισσότερες πληροφορίες μπορούν να αναζητηθούν στην ιστοσελίδα της ΕΛΣΤΑΤ, www.statistics.gr, στον σύνδεσμο «Στατιστικά Θέματα > Τουρισμός > Τουρισμός > Αφίξεις μη κατοίκων (αφίξεις στα σύνουρα)».

Κίνηση καταλυμάτων ξενοδοχειακού τύπου και κάμπινγκ

Τα στοιχεία για τις αφίξεις και διανυκτερεύσεις πελατών στα καταλύματα ξενοδοχειακού τύπου και κάμπινγκ της Χώρας συγκεντρώνονται από απογραφική έρευνα που διενεργείται σε μηνιαία βάση, με τη συμπλήρωση ειδικού δελτίου από κάθε κατάλυμα, για τον κάθε μήνα λειτουργίας του. Υπόχρεοι παροχής της εν λόγω στατιστικής πληροφόρησης είναι όλα τα καταλύματα ξενοδοχειακού τύπου και τα κάμπινγκ της Χώρας. Η έρευνα διενεργείται σύμφωνα με τον Κανονισμό 692/2011 της ΕΕ.

Περισσότερες πληροφορίες μπορούν να αναζητηθούν στην ιστοσελίδα της ΕΛΣΤΑΤ, www.statistics.gr, στον σύνδεσμο «Στατιστικά Θέματα > Τουρισμός > Τουρισμός > Καταλύματα ξενοδοχειακού τύπου και κάμπινγκ (κίνηση)».

Χαρακτηριστικά ημεδαπών τουριστών (Έρευνα Διακοπών)

Η έρευνα είναι δειγματοληπτική και διενεργείται μέχρι και το έτος 2011 σε τριμηνιαία βάση, με τριμηνιαίο δείγμα μεγέθους 2.500 νοικοκυριών (όπου διέμεναν, περίπου, 5.844 άτομα). Από το έτος 2012, η έρευνα διενεργείται σε ετήσια βάση, σύμφωνα με τον Κανονισμό 692/2011 της ΕΕ, με δείγμα μεγέθους 7.652 νοικοκυριών. Για το κάθε νοικοκυριό συμπληρώνεται δελτίο με όλα τα ταξίδια που πραγματοποιήθηκαν από το κάθε μέλος, μέσα στο ερευνώμενο έτος.

Τα στοιχεία που δημοσιεύονται αφορούν στον αριθμό τουριστών, ταξιδιών, διανυκτερεύσεων και δαπανών, με ανάλυση σε είδος και χαρακτηριστικά ταξιδιού (σκοπός, προορισμός, μέσο μεταφοράς, κατάλυμα).

Περισσότερες πληροφορίες μπορούν να αναζητηθούν στην ιστοσελίδα της ΕΛΣΤΑΤ, www.statistics.gr, στον σύνδεσμο «Στατιστικά Θέματα > Τουρισμός > Τουρισμός > Χαρακτηριστικά ημεδαπών τουριστών (Έρευνα Διακοπών)».

Δείκτης Κύκλου Εργασιών στον τομέα Παροχής Υπηρεσιών Καταλύματος και Εστίασης

Ο Δείκτης Κύκλου Εργασιών στον Τομέα Παροχής Υπηρεσιών Καταλύματος και Εστίασης καταρτίζεται, τριμηνιαία, στο πλαίσιο εφαρμογής του Κανονισμού (ΕΚ) του Συμβουλίου 1165/1998, «περί βραχυπρόθεσμων στατιστικών» και των απαιτήσεων του Κανονισμού (ΕΚ) του Κοινοβουλίου και του Συμβουλίου 1158/2005 που τροποποιεί και συμπληρώνει τον αρχικό Κανονισμό 1165/1998.

Αφορά στους κλάδους 55 και 56, οι οποίοι περιλαμβάνουν τις ομάδες: 55.1 (Ξενοδοχεία και παρόμοια καταλύματα), 55.2 (Καταλύματα διακοπών και άλλα καταλύματα σύντομης διαμονής), 55.3 (Χώροι κατασκήνωσης, εγκαταστάσεις για οχήματα αναψυχής και ρυμουλκούμενα οχήματα), 55.9 (Άλλα καταλύματα), 56.1 (Δραστηριότητες εστιατορίων και κινητών μονάδων εστίασης), 56.2 (Υπηρεσίες τροφοδοσίας για εκδηλώσεις και άλλες δραστηριότητες υπηρεσιών εστίασης) και 56.3 (Δραστηριότητες παροχής ποτών).

Περισσότερες πληροφορίες μπορούν να αναζητηθούν στην ιστοσελίδα της ΕΛΣΤΑΤ, www.statistics.gr, στον σύνδεσμο «Στατιστικά Θέματα > Τουρισμός > Δείκτες».

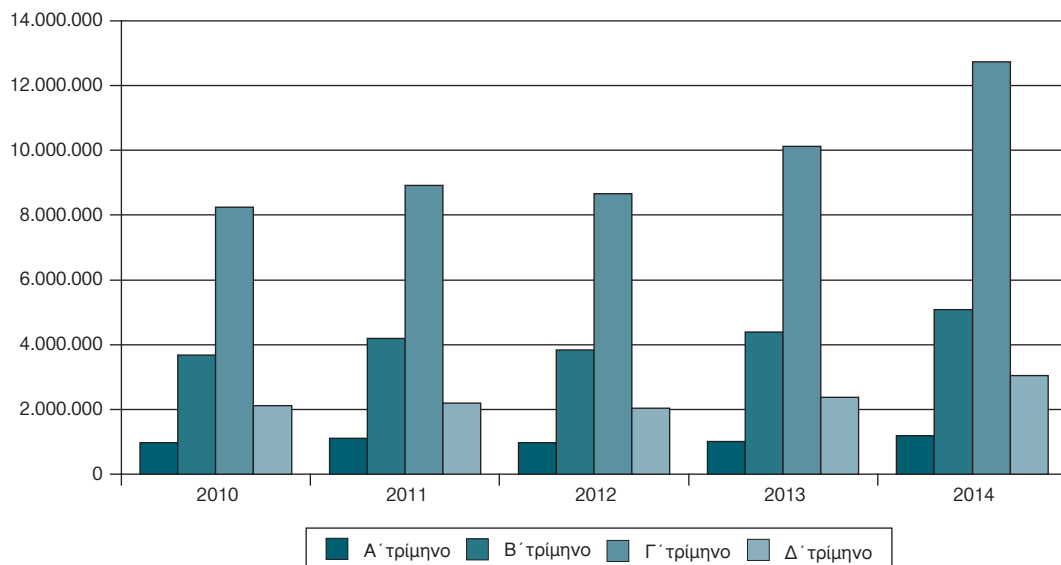
Γενική παρατήρηση: Οι διαφορές στα αθροίσματα των συνόλων οφείλονται σε στρογγυλοποιήσεις. Τα ποσοστά μεταβολής έχουν υπολογιστεί με βάση τις απόλυτες τιμές των μεγεθών.

Πίνακας 1. Αφίξεις μη κατοίκων από το εξωτερικό, κατά τρίμηνο: 2010 – 2014

Τρίμηνο και μήνας	2010	2011	2012	2013	2014
Σύνολο	15.007.490	16.427.247	15.517.622	17.919.580	22.033.462
<i>A' τρίμηνο</i>	<i>980.411</i>	<i>1.108.387</i>	<i>978.559</i>	<i>1.023.354</i>	<i>1.186.901</i>
Ιανουάριος	274.952	362.517	352.320	365.605	404.292
Φεβρουάριος	296.529	333.197	266.067	295.652	325.953
Μάρτιος	408.930	412.673	360.172	362.098	456.656
<i>B' τρίμηνο</i>	<i>3.674.753</i>	<i>4.195.768</i>	<i>3.849.245</i>	<i>4.397.476</i>	<i>5.077.136</i>
Απρίλιος	563.415	669.391	625.838	557.496	727.963
Μάιος	1.247.893	1.342.966	1.179.714	1.467.134	1.651.703
Ιούνιος	1.863.445	2.183.411	2.043.693	2.372.846	2.697.470
<i>Γ' τρίμηνο</i>	<i>8.238.133</i>	<i>8.925.699</i>	<i>8.655.186</i>	<i>10.113.077</i>	<i>12.722.924</i>
Ιούλιος	2.783.843	2.984.058	2.863.095	3.263.921	4.222.873
Αύγουστος	3.155.878	3.352.934	3.269.203	3.885.717	4.856.356
Σεπτέμβριος	2.298.412	2.588.707	2.522.888	2.963.439	3.643.695
<i>Δ' τρίμηνο</i>	<i>2.114.193</i>	<i>2.197.393</i>	<i>2.034.632</i>	<i>2.385.673</i>	<i>3.046.501</i>
Οκτώβριος	1.316.460	1.428.961	1.310.986	1.547.626	1.840.599
Νοέμβριος	458.142	423.107	392.800	435.303	668.174
Δεκέμβριος	339.591	345.325	330.846	402.744	537.728

Πηγή: Έρευνα Συνόρων της Τράπεζας της Ελλάδος.

Αφίξεις μη κατοίκων από το εξωτερικό, κατά τρίμηνο: 2010 – 2014



Πίνακας 2. Αφίξεις μη κατοίκων από το εξωτερικό,

Χώρα προέλευσης	2010	2011	2012	2013
Σύνολο	15.007.490	16.427.247	15.517.622	17.919.580
ΕΥΡΩΠΗ	13.275.962	14.651.513	13.851.064	15.778.397
Χώρες ΕΕ	10.199.904	10.698.013	9.791.909	10.525.226
<i>Αυστρία</i>	<i>338.367</i>	<i>310.358</i>	<i>236.416</i>	<i>236.476</i>
<i>Βέλγιο</i>	<i>339.836</i>	<i>432.625</i>	<i>326.937</i>	<i>344.554</i>
<i>Βουλγαρία</i>	<i>664.389</i>	<i>686.209</i>	<i>599.110</i>	<i>691.874</i>
<i>Γαλλία</i>	<i>868.346</i>	<i>1.149.388</i>	<i>977.376</i>	<i>1.152.217</i>
<i>Γερμανία</i>	<i>2.038.871</i>	<i>2.240.481</i>	<i>2.108.787</i>	<i>2.267.546</i>
<i>Δανία</i>	<i>240.563</i>	<i>244.986</i>	<i>205.194</i>	<i>202.477</i>
<i>Εσθονία</i>	<i>13.842</i>	<i>9.862</i>	<i>4.757</i>	<i>8.094</i>
<i>Ηνωμένο Βασίλειο</i>	<i>1.802.203</i>	<i>1.758.093</i>	<i>1.920.794</i>	<i>1.846.333</i>
<i>Ιρλανδία</i>	<i>65.623</i>	<i>58.939</i>	<i>32.357</i>	<i>42.575</i>
<i>Ισπανία</i>	<i>155.302</i>	<i>154.774</i>	<i>155.722</i>	<i>91.988</i>
<i>Ιταλία</i>	<i>843.613</i>	<i>938.232</i>	<i>848.073</i>	<i>964.314</i>
<i>Κροατία ⁽¹⁾</i>				<i>4.381</i>
<i>Κύπρος</i>	<i>574.764</i>	<i>439.757</i>	<i>424.827</i>	<i>399.008</i>
<i>Λετονία</i>	<i>21.948</i>	<i>7.846</i>	<i>15.300</i>	<i>20.283</i>
<i>Λιθουανία</i>	<i>16.295</i>	<i>13.666</i>	<i>21.601</i>	<i>31.874</i>
<i>Λουξεμβούργο</i>	<i>18.593</i>	<i>28.475</i>	<i>15.192</i>	<i>20.498</i>
<i>Μάλτα</i>	<i>9.651</i>	<i>1.368</i>	<i>2.206</i>	<i>1.494</i>
<i>Ολλανδία</i>	<i>528.157</i>	<i>560.723</i>	<i>478.483</i>	<i>580.867</i>
<i>Ουγγαρία</i>	<i>109.160</i>	<i>69.756</i>	<i>69.789</i>	<i>80.623</i>
<i>Πολωνία</i>	<i>402.170</i>	<i>450.618</i>	<i>254.682</i>	<i>385.474</i>
<i>Πορτογαλία</i>	<i>19.497</i>	<i>34.642</i>	<i>20.483</i>	<i>13.304</i>
<i>Ρουμανία</i>	<i>257.939</i>	<i>223.699</i>	<i>230.396</i>	<i>278.873</i>
<i>Σλοβακία</i>	<i>49.406</i>	<i>41.788</i>	<i>44.782</i>	<i>46.260</i>
<i>Σλοβενία</i>	<i>40.082</i>	<i>31.130</i>	<i>35.721</i>	<i>18.689</i>
<i>Σουηδία</i>	<i>281.069</i>	<i>333.906</i>	<i>319.756</i>	<i>368.834</i>
<i>Τσεχία</i>	<i>294.936</i>	<i>309.062</i>	<i>289.034</i>	<i>286.974</i>
<i>Φινλανδία</i>	<i>205.282</i>	<i>167.632</i>	<i>154.134</i>	<i>139.341</i>
Αλβανία	242.083	411.245	469.213	504.809
Ελβετία	274.418	361.405	299.619	346.518
Νορβηγία	187.319	226.627	294.114	264.816
Ισλανδία	—	—	2.059	1.578
Ρωσία	451.239	738.927	874.787	1.352.901
Σερβία και Μαυροβούνιο ⁽²⁾	706.635	692.059	620.450	778.765
Λοιπές χώρες Ευρώπης	1.214.364	1.523.236	1.498.913	2.003.784
ΑΣΙΑ	869.737	882.643	937.050	1.213.148
ΑΦΡΙΚΗ	44.239	38.450	37.411	30.905
ΑΜΕΡΙΚΗ	691.379	719.661	558.728	754.488
ΩΚΕΑΝΙΑ	126.173	134.979	133.368	142.642

Πηγή: Έρευνα Συνόρων της Τράπεζας της Ελλάδος.

(1) Μετά την ένταξη της Κροατίας στην ΕΕ την 1η Ιουλίου 2013 τα σχετικά στοιχεία για τη χώρα αυτή εμφανίζονται πλέον στις χώρες της ΕΕ. Τα αντίστοιχα στοιχεία για το πρώτο εξάμηνο 2013, καθώς και για τα προηγούμενα έτη περιλαμβάνονται στις «Λοιπές χώρες Ευρώπης».

(2) Από το έτος 2013 τα στοιχεία για το Μαυροβούνιο περιλαμβάνονται στις «Λοιπές χώρες της Ευρώπης».

κατά χώρα προέλευσης: 2010 και 2014

2014	Μεταβολή %			
	2011/2010	2012/2011	2013/2012	2014/2013
22.033.463	9,5	- 5,5	15,5	23,0
19.477.049	10,4	- 5,5	13,9	23,4
13.249.459	4,9	- 8,5	7,5	25,9
285.132	- 8,3	- 23,8	0,0	20,6
409.198	27,3	- 24,4	5,4	18,8
1.534.565	3,3	- 12,7	15,5	121,8
1.463.157	32,4	- 15,0	17,9	27,0
2.459.228	9,9	- 5,9	7,5	8,5
240.419	1,8	- 16,2	- 1,3	18,7
30.551	- 28,8	- 51,8	70,2	277,5
2.089.529	- 2,4	9,3	- 3,9	13,2
69.532	- 10,2	- 45,1	31,6	63,3
136.232	- 0,3	0,6	- 40,9	48,1
1.117.712	11,2	- 9,6	13,7	15,9
21.889				399,6
448.342	- 23,5	- 3,4	- 6,1	12,4
31.085	- 64,2	95,0	32,6	53,3
57.890	- 16,1	58,1	47,6	81,6
18.449	53,1	- 46,6	34,9	- 10,0
3.701	- 85,8	61,3	- 32,3	147,7
657.339	6,2	- 14,7	21,4	13,2
89.064	- 36,1	0,0	15,5	10,5
588.712	12,0	- 43,5	51,4	52,7
14.206	77,7	- 40,9	- 35,1	6,8
543.360	- 13,3	3,0	21,0	94,8
61.826	- 15,4	7,2	3,3	33,6
26.698	- 22,3	14,7	- 47,7	42,9
337.771	18,8	- 4,2	15,3	- 8,4
347.624	4,8	- 6,5	- 0,7	21,1
166.251	- 18,3	- 8,1	- 9,6	19,3
488.099	69,9	14,1	7,6	- 3,3
377.077	31,7	- 17,1	15,7	8,8
246.136	21,0	29,8	- 10,0	- 7,1
3.528	0,0	0,0	- 23,4	123,6
1.250.174	63,8	18,4	54,7	- 7,6
985.661	- 2,1	- 10,3	25,5	26,6
2.876.916	25,4	- 1,6	33,7	43,6
1.411.665	1,5	6,2	29,5	16,4
49.043	- 13,1	- 2,7	- 17,4	58,7
890.318	4,1	- 22,4	35,0	18,0
205.387	7,0	- 1,2	7,0	44,0

**Πίνακας 3: Αφίξεις μη κατοίκων από το εξωτερικό, κατά χώρα προέλευσης:
Α΄ τρίμηνο 2015**

Χώρα προέλευσης	Ιανουάριος – Μάρτιος		Μεταβολή % 2015/2014	Αναλογία % επί του συνόλου	
	2014	2015		2014	2015
Σύνολο	1.186.900	1.728.421	45,6	100,0	100,0
ΕΥΡΩΠΗ	930.307	1.412.126	51,8	78,4	81,7
ΧΩΡΕΣ ΕΕ	598.439	1.020.707	70,6	50,4	59,1
<i>Αυστρία</i>	5.334	9.301	74,4	0,4	0,5
<i>Βέλγιο</i>	5.363	3.171	- 40,9	0,5	0,2
<i>Βουλγαρία</i>	169.077	430.087	154,4	14,2	24,9
<i>Γαλλία</i>	18.528	35.973	94,2	1,6	2,1
<i>Γερμανία</i>	81.890	111.329	35,9	6,9	6,4
<i>Δανία</i>	5.930	2.286	- 61,5	0,5	0,1
<i>Εσθονία</i>	1.550	—	—	0,1	0,0
<i>Ηνωμένο Βασίλειο</i>	73.245	100.868	37,7	6,2	5,8
<i>Ιρλανδία</i>	4.025	4.583	13,9	0,3	0,3
<i>Ισπανία</i>	8.309	8.854	6,6	0,7	0,5
<i>Ιταλία</i>	38.979	79.936	105,1	3,3	4,6
<i>Κύπρος</i>	81.730	70.431	- 13,8	6,9	4,1
<i>Κροατία</i>	2.116	2.156	1,9	0,2	0,1
<i>Λετονία</i>	—	1.680	—	0,0	0,1
<i>Λιθουανία</i>	758	3.831	405,2	0,1	0,2
<i>Λουξεμβούργο</i>	763	836	9,6	0,1	0,0
<i>Μάλτα</i>	—	760	—	0,0	0,0
<i>Ολλανδία</i>	23.705	17.703	- 25,3	2,0	1,0
<i>Ουγγαρία</i>	2.618	4.501	71,9	0,2	0,3
<i>Πολωνία</i>	8.604	15.903	84,8	0,7	0,9
<i>Πορτογαλία</i>	774	5.109	560,2	0,1	0,3
<i>Ρουμανία</i>	49.118	96.156	95,8	4,1	5,6
<i>Σλοβακία</i>	722	888	22,9	0,1	0,1
<i>Σλοβενία</i>	1.387	1.581	14,0	0,1	0,1
<i>Σουηδία</i>	8.795	5.768	- 34,4	0,7	0,3
<i>Τσεχία</i>	2.365	4.293	81,5	0,2	0,2
<i>Φινλανδία</i>	2.754	2.718	- 1,3	0,2	0,2
<i>Αλβανία</i>	103.765	111.984	7,9	8,7	6,5
<i>Ελβετία</i>	16.453	28.364	72,4	1,4	1,6
<i>Νορβηγία</i>	2.847	3.289	15,5	0,2	0,2
<i>Ισλανδία</i>	407	—	—	0,0	0,0
<i>ΠΓΔΜ</i>	147.570	195.704	32,6	12,4	11,3
<i>Ρωσία</i>	25.852	8.552	- 66,9	2,2	0,5
<i>Σερβία</i>	25.835	23.828	- 7,8	2,2	1,4
<i>Λοιπά Κράτη Ευρώπης</i>	9.138	19.697	115,5	0,8	1,1
ΑΣΙΑ	196.236	229.161	16,8	16,5	13,3
ΑΦΡΙΚΗ	6.757	6.701	- 0,8	0,6	0,4
ΑΜΕΡΙΚΗ	46.321	72.751	57,1	3,9	4,2
ΩΚΕΑΝΙΑ	7.278	7.682	5,5	0,6	0,4

Πηγή: Έρευνα Συνόρων της Τράπεζας της Ελλάδος.

Πίνακας 4. Διανυκτερεύσεις ημεδαπών και αλλοδαπών στα καταλύματα ξενοδοχειακού τύπου και κάμπινγκ, κατά μήνα: 2010 – 2013

Χιλιάδες

Μήνας	2010				2011				Μεταβολή % συνόλου διανυκτερεύσεων 2011/2010
	Διανυκτερεύσεις			Πληρότητα κλινών % (1)	Διανυκτερεύσεις			Πληρότητα κλινών % (1)	
	Σύνολο	Ημεδαποί	Αλλοδαποί		Σύνολο	Ημεδαποί	Αλλοδαποί		
Σύνολο	66.800	17.814	48.986		70.848	16.330	54.518		6,1
Ιανουάριος	1.150	881	269	21,9	1.105	816	288	19,9	- 3,9
Φεβρουάριος	1.137	829	308	23,9	1.055	715	340	20,7	- 7,2
Μάρτιος	1.424	909	515	23,9	1.448	971	477	23,1	1,7
Απρίλιος	2.467	1.234	1.233	23,1	2.759	1.161	1.598	23,8	11,9
Μάιος	6.623	1.138	5.485	40,6	6.883	974	5.909	40,5	3,9
Ιούνιος	9.539	1.474	8.064	54,3	11.118	1.526	9.591	60,7	16,6
Ιούλιος	13.314	2.995	10.319	68,2	14.210	2.731	11.479	70,3	6,7
Αύγουστος	14.751	4.105	10.647	73,8	15.401	3.647	11.754	73,6	4,4
Σεπτέμβριος	9.791	1.677	8.113	58,6	10.435	1.553	8.882	59,2	6,6
Οκτώβριος	4.367	988	3.379	32,4	4.422	856	3.566	30,6	1,3
Νοέμβριος	1.109	724	386	21,0	1.003	639	364	17,6	- 9,6
Δεκέμβριος	1.130	861	270	22,7	1.009	739	270	18,3	- 10,7

(συνέχεια του πίνακα)

Μήνας	2012				Μεταβολή % συνόλου διανυκτερεύσεων 2012/2011	2013				Μεταβολή % συνόλου διανυκτερεύσεων 2013/2012
	Διανυκτερεύσεις			Πληρότητα κλινών % (1)		Διανυκτερεύσεις			Πληρότητα κλινών % (1)	
	Σύνολο	Ημεδαποί	Αλλοδαποί			Σύνολο	Ημεδαποί	Αλλοδαποί		
Σύνολο	64.407	13.310	51.097		- 9,1	71.469	13.723	57.745		11,0
Ιανουάριος	974	691	282	17,0	- 11,8	905	655	250	15,7	- 7,1
Φεβρουάριος	929	644	285	17,1	- 11,9	905	645	261	17,3	- 1,8
Μάρτιος	1.312	863	449	20,1	- 9,4	1.327	863	465	19,6	1,6
Απρίλιος	2.270	882	1.388	18,6	- 17,7	2.075	849	1.227	16,6	- 8,3
Μάιος	5.957	771	5.187	34,1	- 13,5	7.281	1.013	6.268	36,2	22,2
Ιούνιος	9.910	1.169	8.741	53,2	- 10,9	11.412	1.267	10.145	57,9	15,2
Ιούλιος	13.128	2.097	11.032	64,1	- 7,6	14.418	2.078	12.341	67,0	9,8
Αύγουστος	14.255	2.854	11.401	68,0	- 7,4	15.422	2.895	12.527	70,2	8,2
Σεπτέμβριος	9.778	1.238	8.540	55,1	- 6,3	10.907	1.223	9.684	57,9	11,5
Οκτώβριος	3.933	752	3.181	26,6	- 11,1	4.720	842	3.877	31,1	20,0
Νοέμβριος	973	622	351	16,3	- 3,0	1.066	657	409	16,9	9,6
Δεκέμβριος	987	727	260	17,5	- 2,2	1.028	738	291	17,4	4,2

(1) Για τον υπολογισμό της πληρότητας κλινών δεν έχουν ληφθεί υπόψη τα στοιχεία των κάμπινγκ.

Πίνακας 5. Διανυκτερεύσεις ημεδαπών και αλλοδαπών στα καταλύματα ξενοδοχειακού τύπου και κάμπινγκ, κατά περιφέρεια: 2010 – 2013

Χιλιάδες

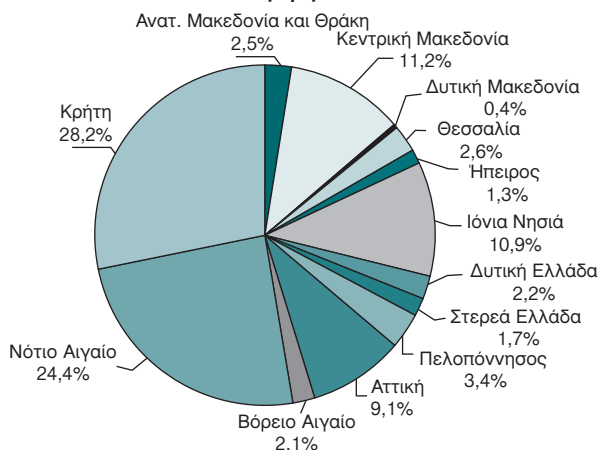
Περιφέρεια	2010			2011			Μεταβολή % συνόλου διανυκτερεύσεων 2011/2010
	Σύνολο	Αναλογία %	Πληρότητα κλινών % (1)	Σύνολο	Αναλογία %	Πληρότητα κλινών % (1)	
Σύνολο	66.800	100,0	48,1	70.848	100,0	48,3	6,1
Ανατ. Μακεδονία και Θράκη	1.608	2,4	34,1	1.602	2,3	30,4	- 0,4
Κεντρική Μακεδονία	7.716	11,6	44,4	8.071	11,4	44,8	4,6
Δυτική Μακεδονία	359	0,5	23,2	325	0,5	20,1	- 9,5
Θεσσαλία	2.016	3,0	31,8	2.022	2,9	29,3	0,3
Ήπειρος	985	1,5	32,7	1.012	1,4	30,3	2,7
Ιόνια Νησιά	7.291	10,9	58,5	7.661	10,8	58,9	5,1
Δυτική Ελλάδα	1.776	2,7	35,6	1.752	2,5	33,1	- 1,4
Στερεά Ελλάδα	1.703	2,5	30,2	1.529	2,2	26,5	- 10,2
Πελοπόννησος	2.739	4,1	30,8	2.764	3,9	30,2	0,9
Αττική	6.753	10,1	39,8	6.914	9,8	40,3	2,4
Βόρειο Αιγαίο	1.500	2,2	38,7	1.531	2,2	37,8	2,1
Νότιο Αιγαίο	15.906	23,8	61,1	17.296	24,4	61,8	8,7
Κρήτη	16.449	24,6	59,1	18.369	25,9	61,1	11,7

(συνέχεια του πίνακα)

Περιφέρεια	2012			Μεταβολή % συνόλου διανυκτερεύσεων 2012/2011	2013			Μεταβολή % συνόλου διανυκτερεύσεων 2013/2012
	Σύνολο	Αναλογία %	Πληρότητα κλινών % (1)		Σύνολο	Αναλογία %	Πληρότητα κλινών % (1)	
Σύνολο	64.407	100,0	43,2	- 9,1	71.470	100,0	45,2	11,0
Ανατ. Μακεδονία και Θράκη	1.556	2,4	29,8	- 2,8	1.822	2,5	27,5	17,1
Κεντρική Μακεδονία	7.707	12,0	42,2	- 4,5	8.001	11,2	43,4	3,8
Δυτική Μακεδονία	284	0,4	17,2	- 12,6	317	0,4	18,7	11,5
Θεσσαλία	1.768	2,7	25,3	- 12,6	1.885	2,6	26,6	6,7
Ήπειρος	840	1,3	25,2	- 17,0	899	1,3	26,4	7,0
Ιόνια Νησιά	7.174	11,1	53,9	- 6,4	7.818	10,9	57,6	9,0
Δυτική Ελλάδα	1.478	2,3	27,7	- 15,6	1.552	2,2	29,1	5,0
Στερεά Ελλάδα	1.196	1,9	20,7	- 21,8	1.238	1,7	21,1	3,6
Πελοπόννησος	2.165	3,4	23,2	- 21,7	2.445	3,4	25,3	12,9
Αττική	5.788	9,0	33,6	- 16,3	6.461	9,1	37,4	12,0
Βόρειο Αιγαίο	1.271	2,0	29,9	- 17,0	1.493	2,1	32,9	17,4
Νότιο Αιγαίο	15.473	24,0	54,2	- 10,5	17.410	24,4	53,8	12,5
Κρήτη	17.707	27,5	57,3	- 3,6	20.130	28,2	60,7	13,7

(1) Για τον υπολογισμό της πληρότητας κλινών δεν έχουν ληφθεί υπόψη τα στοιχεία των κάμπινγκ.

Διανυκτερεύσεις ημεδαπών και αλλοδαπών στα καταλύματα ξενοδοχειακού τύπου και κάμπινγκ, κατά περιφέρεια: 2013



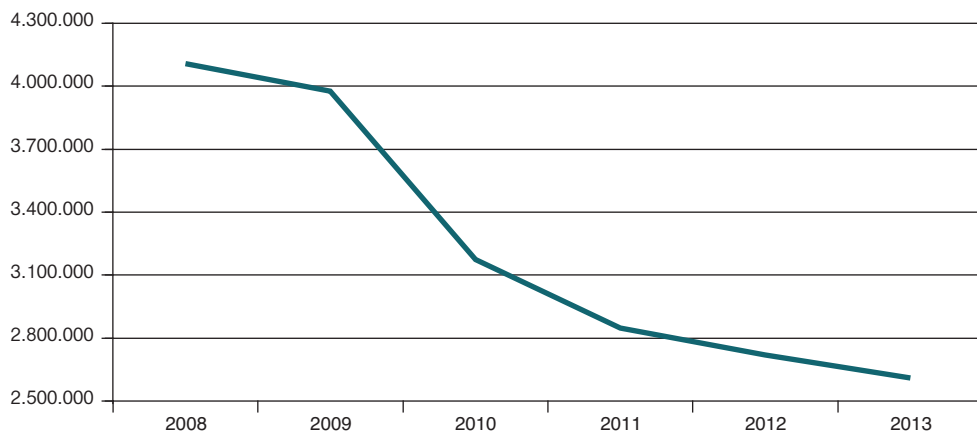
Πίνακας 6. Αριθμός ημεδαπών τουριστών που πραγματοποιούν προσωπικά ταξίδια με 4 ή περισσότερες διανυκτερεύσεις: 2008 – 2013

	2008	2009	2010	2011	2012	2013
Σύνολο	4.106.151	3.976.570	3.174.318	2.847.268	2.720.425	2.609.241
Άρρενες	2.033.086	1.937.506	1.507.085	1.350.129	1.279.931	1.249.440
Θήλεις	2.073.065	2.039.064	1.667.233	1.497.139	1.440.494	1.359.801
Ομάδες ηλικιών						
15 – 24 ετών	675.496	647.404	513.833	374.334	378.570	352.520
25 – 44 »	1.664.071	1.588.623	1.204.267	1.149.643	1.088.772	1.024.903
45 – 64 »	1.183.699	1.145.644	962.901	868.559	852.457	829.204
65 ετών και άνω	582.884	594.899	493.317	454.732	400.626	402.614

Πηγή: Τριμηνιαία Έρευνα Ποιοτικών Χαρακτηριστικών Ημεδαπών Τουριστών (Έρευνα Διακοπών) σε νοικοκυριά ημεδαπών (κατοίκων της Ελλάδος). Από το 2012, η έρευνα έγινε ετήσια.

Σημείωση: Τα στοιχεία αναφέρονται σε άτομα ηλικίας 15 ετών και άνω.

Αριθμός ημεδαπών τουριστών που πραγματοποιούν ταξίδια με 4 ή περισσότερες διανυκτερεύσεις: 2008 – 2013



Πίνακας 7. Αριθμός προσωπικών ταξιδιών ημεδαπών τουριστών

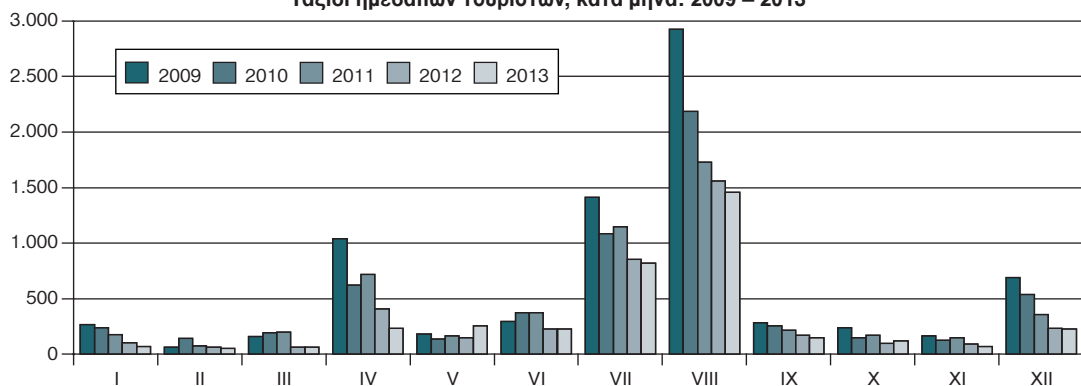
Χιλιάδες

	2009			2010		
	Σύνολο	Εσωτερικού	Εξωτερικού	Σύνολο	Εσωτερικού	Εξωτερικού
Σύνολο	7.720	6.918	802	6.048	5.218	831
Άρρενες	3.778	3.401	377	2.900	2.491	409
Θήλειες	3.942	3.517	426	3.149	2.727	422
<i>Ομάδες ηλικιών</i>						
15 – 24 ετών	1.275	1.160	115	988	834	154
25 – 44 »	2.892	2.517	375	2.164	1.821	343
45 – 64 »	2.279	2.030	249	1.902	1.646	256
65 και άνω	1.275	1.211	63	994	917	77
<i>Αριθμός διανυκτερεύσεων</i>						
4 – 7 διανυκτερεύσεις	4.082	3.679	404	3.482	3.042	440
8 – 14 »	1.780	1.562	218	1.217	1.040	177
15 και άνω	1.857	1.676	181	1.349	1.136	214
<i>Τρόπος ταξιδιού</i>						
Αεροπορικά	795	327	468	617	201	416
Θαλασσίως	1.406	1.370	36	1.136	1.080	57
Οδικώς – Σιδηροδρομικά	5.518	5.221	298	4.295	3.937	358
<i>Τρόπος κράτησης</i>						
Άμεση	7.317	6.739	578	5.618	4.991	627
Μέσω ταξιδιωτικού γραφείου-πρακτορείου	402	179	224	430	227	203
<i>Κατηγορία καταλύματος</i>						
Ξενοδοχεία και ομοειδή καταλύματα	1.608	1.266	342	1.176	885	291
Άλλα συλλογικά και ειδικά καταλύματα	126	123	3	139	122	16
Ιδιωτικά καταλύματα	5.985	5.529	457	4.733	4.210	523
Μηνιαία στοιχεία						
Ιανουάριος	268	212	57	240	178	62
Φεβρουάριος	65	53	13	143	124	19
Μάρτιος	160	130	30	194	154	40
Απρίλιος	1.040	951	89	623	541	83
Μάιος	183	152	31	135	103	32
Ιούνιος	297	258	39	375	327	48
Ιούλιος	1.410	1.351	59	1.087	1.006	81
Αύγουστος	2.924	2.680	244	2.185	1.957	228
Σεπτέμβριος	282	271	11	257	245	11
Οκτώβριος	237	195	42	146	104	41
Νοέμβριος	163	119	43	125	60	65
Δεκέμβριος	690	546	145	538	419	120

Πηγή: Τριμηνιαία Έρευνα Ποιοτικών Χαρακτηριστικών Ημεδαπών Τουριστών (Έρευνα Διακοπών) σε νοικοκυριά ημεδαπών (κατοίκων της Ελλάδος). Από το 2012, η έρευνα έγινε ετήσια.

Σημείωση: Τα στοιχεία αναφέρονται σε άτομα ηλικίας 15 ετών και άνω.

Ταξίδι ημεδαπών τουριστών, κατά μήνα: 2009 – 2013



με 4 ή περισσότερες διανυκτερεύσεις: 2009 – 2013

2011			2012			2013		
Σύνολο	Εσωτερικού	Εξωτερικού	Σύνολο	Εσωτερικού	Εξωτερικού	Σύνολο	Εσωτερικού	Εξωτερικού
5.480	4.909	571	4.029	3.598	431	3.738	3.258	480
2.618	2.373	245	1.902	1.703	199	1.763	1.545	218
2.862	2.536	326	2.127	1.896	231	1.975	1.713	262
798	706	92	549	486	63	517	453	64
2.113	1.857	256	1.571	1.378	193	1.417	1.199	218
1.696	1.516	180	1.302	1.179	123	1.199	1.061	137
874	831	43	607	555	52	605	545	61
3.089	2.747	342	2.291	2.052	239	1.718	1.535	184
1.006	907	99	820	726	95	978	825	154
1.386	1.256	130	917	821	96	1.041	899	142
598	251	347	412	180	232	392	128	264
1.102	1.073	28	737	729	8	776	764	12
3.781	3.585	196	2.880	2.689	191	2.570	2.366	204
5.179	4.770	410	3.867	3.526	341	3.512	3.142	370
301	140	161	162	72	90	226	116	110
1.063	876	187	669	529	140	679	521	158
166	148	19	121	114	7	89	78	11
4.251	3.885	366	3.239	2.955	283	2.969	2.658	311
176	136	40	103	80	23	71	50	21
76	63	13	65	48	17	52	38	13
198	146	52	66	48	19	63	51	11
721	668	53	410	373	37	232	188	44
164	125	39	151	128	23	258	220	39
373	324	49	229	206	23	225	194	31
1.147	1.070	77	853	788	65	820	757	63
1.730	1.650	80	1.561	1.448	113	1.455	1.329	126
216	197	19	168	139	29	146	108	37
173	138	34	100	82	18	119	87	32
150	114	36	89	59	30	71	49	22
357	278	79	233	200	34	228	187	41

Πίνακας 8. Εξέλιξη του Δείκτη Κύκλου Εργασιών στον τομέα Παροχής Υπηρεσιών Καταλύματος και Εστίασης, κατά τρίμηνο: 2010 – 2015

(κλάδοι 55+56, Nace Αναθ. 2)

(2010=100,0)

Ετος και τρίμηνο	Δείκτης	Ετήσια μεταβολή %	Τριμηνιαία μεταβολή %
2010: Α' τρίμηνο	64,0	2,9	- 18,5
Β' »	103,3	- 10,2	61,5
Γ' »	166,6	- 7,5	61,2
Δ' τρίμηνο	66,1	- 15,8	- 60,3
Μέσος ετήσιος	100,0	- 8,2	
2011: Α' τρίμηνο	50,8	- 20,6	- 23,1
Β' »	101,0	- 2,2	98,8
Γ' »	164,7	- 1,2	63,0
Δ' τρίμηνο	54,0	- 18,2	- 67,2
Μέσος ετήσιος	92,6	- 7,4	
2012: Α' τρίμηνο	38,6	- 24,0	- 28,5
Β' »	80,0	- 20,8	107,0
Γ' »	145,7	- 11,5	82,2
Δ' τρίμηνο	42,3	- 21,7	- 70,9
Μέσος ετήσιος	76,7	- 17,2	
2013: Α' τρίμηνο	32,1	- 16,9	- 24,1
Β' »	84,2	5,2	162,0
Γ' »	147,5	1,2	75,3
Δ' τρίμηνο	57,6	35,9	- 61,0
Μέσος ετήσιος	80,3	4,8	
2014: Α' τρίμηνο	46,5	44,9	- 19,2
Β' »	89,8	6,7	93,1
Γ' »	158,8	7,6	76,7
Δ' τρίμηνο	70,3	22,2	- 55,7
Μέσος ετήσιος	91,4	13,7	
2015: Α' τρίμηνο	49,3	6,0	- 29,9

Εξέλιξη του Δείκτη Κύκλου Εργασιών στον τομέα Παροχής Υπηρεσιών Καταλύματος και Εστίασης, κατά τρίμηνο: 2010 – 2015

(2010=100,0)

