



**ΒΡΑΧΥΧΡΟΝΙΟΙ ΔΕΙΚΤΕΣ ΑΠΑΣΧΟΛΗΣΗΣ  
(ΑΠΑΣΧΟΛΟΥΜΕΝΩΝ ΑΤΟΜΩΝ, ΩΡΩΝ ΕΡΓΑΣΙΑΣ ΜΙΣΘΩΤΩΝ, ΜΙΣΘΩΝ ΚΑΙ  
ΗΜΕΡΟΜΙΣΘΙΩΝ) <sup>1</sup>  
Α΄ τρίμηνο 2026 (Προσωρινά στοιχεία)**

Η Ελληνική Στατιστική Αρχή (ΕΛΣΤΑΤ) ανακοινώνει στοιχεία Βραχυχρόνιων Δεικτών Απασχόλησης (στις μεταβλητές: Απασχολούμενων Ατόμων, Ωρών Εργασίας Μισθωτών και Μισθών και Ημερομισθίων) στους δώδεκα βασικούς τομείς της οικονομίας και στα σύνολα Βιομηχανίας (ΒΓΔΕ) και Υπηρεσιών (ΗΘΙΛΜΝ) για το Α΄ τρίμηνο 2026 (χωρίς ημερολογιακή και εποχική διόρθωση).

Η εξέλιξη των Βραχυχρόνιων Δεικτών Απασχόλησης το Α΄ τρίμηνο 2026, σε σύγκριση με τους αντίστοιχους Δείκτες του Α΄ τριμήνου 2025, έχει ως εξής:

NACE Αναθ. 2	Τομέας οικονομικής δραστηριότητας	Ετήσια Μεταβολή (%) (2026/2025)		
		Δείκτης Απασχολούμενων Ατόμων	Δείκτης Ωρών Εργασίας	Δείκτης Μισθών και Ημερομισθίων
B	Ορυχεία και Λατομεία	4,8	4,8	7,8
Γ	Μεταποίηση	-0,9	-0,4	-0,4
Δ	Παροχή Ηλεκτρικού Ρεύματος, Φυσικού Αερίου, Ατμού και Κλιματισμού	-2,5	-2,4	0,3
Ε	Παροχή Νερού, Επεξεργασία Λυμάτων, Διαχείριση Αποβλήτων και Δραστηριότητες Εξυγίανσης	-6,1	-6,3	-4,5
ΒΓΔΕ	Ορυχεία και Λατομεία, Μεταποίηση, Παροχή Ηλεκτρικού Ρεύματος, Παροχή Νερού (Σύνολο Βιομηχανίας)	-1,0	-0,6	-0,2
ΣΤ	Κατασκευές	0,5	1,5	7,7
Ζ	Χονδρικό και Λιανικό Εμπόριο, Επισκευή Μηχανοκίνητων Οχημάτων και Μοτοσυκλετών	-1,3	-0,8	-0,7
Η	Μεταφορά και Αποθήκευση	-1,7	-2,0	-6,9
Θ	Δραστηριότητες Υπηρεσιών Παροχής Καταλύματος και Υπηρεσιών Εστίασης	-4,1	-0,9	8,4
Ι	Ενημέρωση και Επικοινωνία	2,1	3,9	4,3
Λ	Διαχείριση Ακίνητης Περιουσίας	-6,6	-4,0	2,5
Μ	Επαγγελματικές, Επιστημονικές και Τεχνικές Δραστηριότητες	0,9	1,3	2,4
Ν	Διοικητικές και Υποστηρικτικές Δραστηριότητες	-3,2	-2,0	-0,2
ΗΘΙΛΜΝ	Υπηρεσίες Μεταφοράς και Αποθήκευσης, Παροχής Καταλύματος και Εστίασης, Ενημέρωσης και Επικοινωνίας, Διαχείρισης Ακίνητης Περιουσίας, Επαγγελματικές, Επιστημονικές, Τεχνικές, Διοικητικές και Υποστηρικτικές Δραστηριότητες (Σύνολο Υπηρεσιών)	-2,3	-0,6	1,6

**Πληροφορίες για μεθοδολογικά θέματα:**

Διεύθυνση Στατιστικών Επιχειρήσεων  
Τμήμα Δεικτών Μεταποίησης - Κατασκευών και Βιομηχανικών Προϊόντων  
Η Προϊσταμένη του Τμήματος: Ευρυδίκη Βλαχοκώστα  
Τμήμα Δεικτών Εμπορίου και Υπηρεσιών  
Ο Προϊστάμενος του Τμήματος: Κωνσταντίνος Θωμάς  
Τηλ: 213 135 2056, 2048  
E-mail: [e.vlachokosta@statistics.gr](mailto:e.vlachokosta@statistics.gr), [k.thomas@statistics.gr](mailto:k.thomas@statistics.gr)

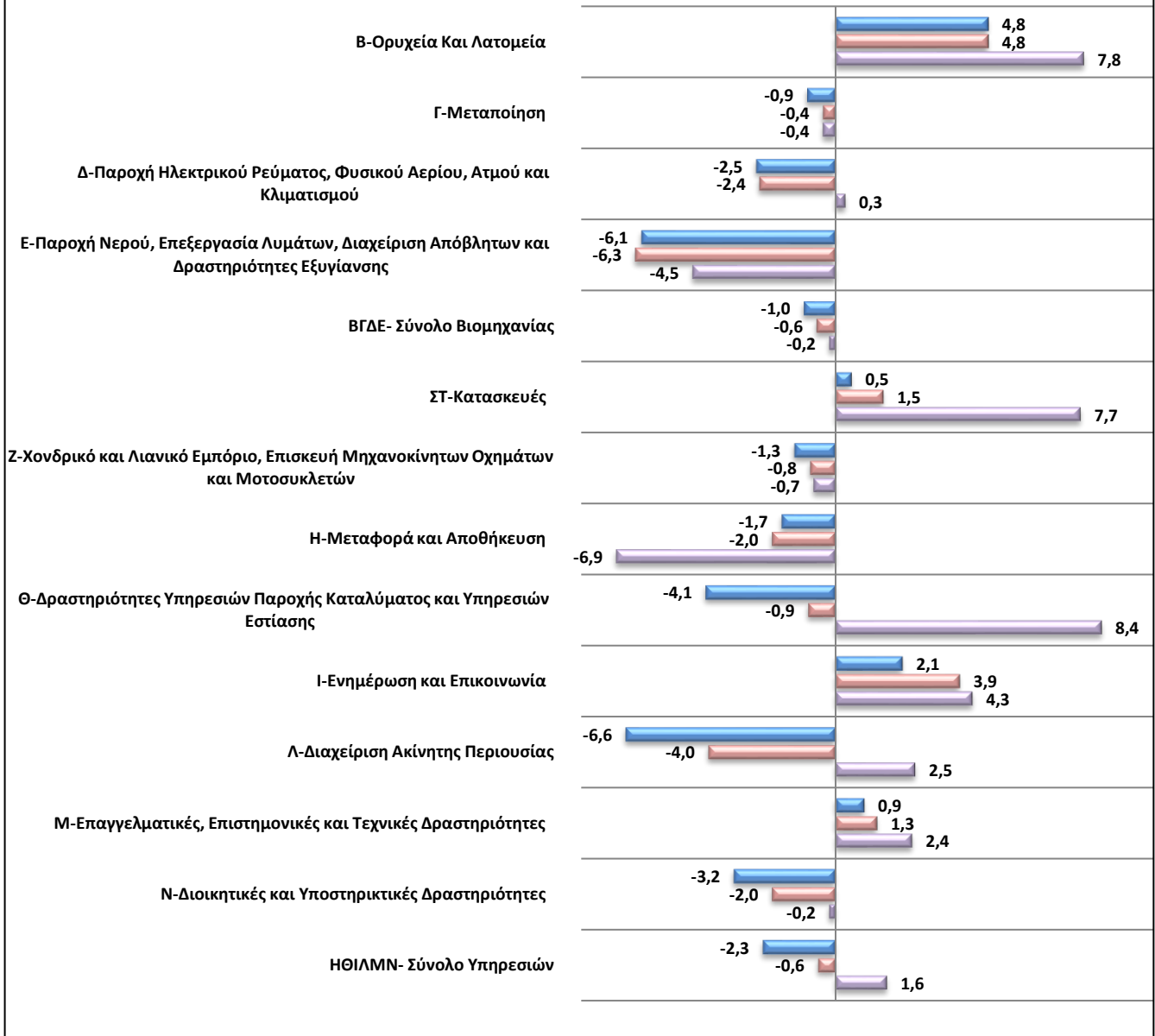
**Πληροφορίες για παροχή δεδομένων:**

Τηλ: 213 135 2022, 2308, 2310  
E-mail: [data.dissem@statistics.gr](mailto:data.dissem@statistics.gr)

<sup>1</sup> Αφορά σε δώδεκα βασικούς τομείς της στατιστικής ταξινόμησης οικονομικών δραστηριοτήτων NACE Αναθ. 2 της ΕΕ και τα σύνολα: ΒΓΔΕ ή Β έως Ε (Ορυχεία και Λατομεία, Μεταποίηση, Παροχή Ηλεκτρικού Ρεύματος, Παροχή Νερού) και Υπηρεσίες ΗΘΙΛΜΝ ή Η έως Ν (εκτός τομέα Κ και Μ701, Μ72 και Μ75).

Γράφημα 1. Ετήσια Μεταβολή (%) (Α' τρίμηνο 2026/2025)

■ Δείκτης Απασχολούμενων Ατόμων ■ Δείκτης Ωρών Εργασίας ■ Δείκτης Μισθών και Ημερομισθίων



Στον πίνακα που ακολουθεί παρουσιάζονται οι Βραχυχρόνιοι Δείκτες Απασχολούμενων Ατόμων, Ωρών Εργασίας Μισθωτών και Μισθών και Ημερομισθίων (χωρίς ημερολογιακή και εποχική διόρθωση), στους δώδεκα βασικούς τομείς της οικονομίας και στα σύνολα: Βιομηχανία (ΒΓΔΕ) και Υπηρεσίες (ΗΘΙΛΜΝ), σύμφωνα με την στατιστική ταξινόμηση οικονομικών δραστηριοτήτων NACE Αναθ. 2, καθώς και οι ετήσιες και τριμηνιαίες μεταβολές των δεικτών, κατά τα έτη 2024 (Α' τρίμηνο) - 2026 (Α' τρίμηνο). Οι προαναφερόμενοι δείκτες διατίθενται στην ιστοσελίδα της ΕΛΣΤΑΤ: <http://www.statistics.gr/el/statistics/-/publication/DKT03/>

Στα γραφήματα 2 έως 4 που ακολουθούν, παρουσιάζεται η διαχρονική εξέλιξη των δεικτών Απασχόλησης ανά κατηγορία της ταξινόμησης NACE Αναθ. 2, κατά τα έτη 2022 – 2026 (Α' τρίμηνο).

**Πίνακας: Βραχυχρόνιοι Δείκτες Απασχολούμενων Ατόμων, Ωρών Εργασίας Μισθωτών και Μισθών και Ημερομισθίων, ετήσιες και τριμηνιαίες μεταβολές σε τομείς της οικονομίας, περίοδος: Α' τρίμηνο 2024 - Α' τρίμηνο 2026**

(χωρίς ημερολογιακή και εποχική διόρθωση)

Έτος βάσης: 2021 = 100,0

Έτος, τρίμηνο	Δείκτης Απασχολούμενων Ατόμων			Δείκτης Ωρών Εργασίας Μισθωτών			Δείκτης Μισθών και Ημερομισθίων			
	Δείκτης	Ετήσια Μεταβολή (%)	Τριμηνιαία Μεταβολή (%)	Δείκτης	Ετήσια Μεταβολή (%)	Τριμηνιαία Μεταβολή (%)	Δείκτης	Ετήσια Μεταβολή (%)	Τριμηνιαία Μεταβολή (%)	
<b>Τομέας Β - Ορυχεία και Λατομεία</b>										
2024	Α'	99,3	5,2	-0,8	109,5	5,1	-1,2	100,0	10,5	3,2
	Β'	100,1	3,4	0,8	110,3	3,0	0,7	138,7	8,2	38,7
	Γ'	100,5	2,5	0,4	110,8	1,8	0,5	127,0	13,4	-8,5
	Δ'	101,9	1,9	1,4	112,4	1,4	1,4	139,4	43,9	9,8
<b>Μέσος Ετήσιος</b>		100,4	3,3		110,8	2,8		126,3	19,0	
2025*	Α'	101,2	2,0	-0,7	111,8	2,1	-0,5	125,5	25,5	-9,9
	Β'	105,2	5,2	3,9	116,3	5,4	3,9	150,2	8,3	19,6
	Γ'	106,0	5,5	0,8	117,2	5,8	0,8	133,6	5,2	-11,1
	Δ'	108,5	6,5	2,4	119,8	6,5	2,2	158,7	13,8	18,8
<b>Μέσος Ετήσιος</b>		105,3	4,8		116,3	5,0		142,0	13,2	
2026	Α'	106,1	4,8	-2,3	117,2	4,8	-2,2	135,3	7,8	-14,7
<b>Τομέας Γ - Μεταποίηση</b>										
2024	Α'	106,0	0,6	-2,8	109,7	1,1	-2,7	102,3	11,0	-2,9
	Β'	108,8	1,5	2,6	112,8	2,0	2,8	129,3	9,3	26,4
	Γ'	110,6	0,6	1,7	115,2	1,4	2,2	123,2	8,3	-4,7
	Δ'	109,0	0,0	-1,4	113,7	0,8	-1,3	120,8	14,7	-1,9
<b>Μέσος Ετήσιος</b>		108,6	0,7		112,9	1,3		118,9	10,8	
2025*	Α'	106,9	0,9	-1,9	111,6	1,7	-1,9	112,8	10,3	-6,7
	Β'	109,4	0,5	2,3	114,1	1,2	2,3	139,7	8,1	23,9
	Γ'	111,9	1,1	2,3	117,0	1,5	2,5	132,5	7,6	-5,1
	Δ'	111,3	2,1	-0,5	116,5	2,4	-0,4	127,2	5,2	-4,0
<b>Μέσος Ετήσιος</b>		109,9	1,2		114,8	1,7		128,0	7,8	
2026	Α'	106,0	-0,9	-4,8	111,1	-0,4	-4,6	112,4	-0,4	-11,6
<b>Τομέας Δ - Παροχή Ηλεκτρικού Ρεύματος, Φυσικού Αερίου, Ατμού και Κλιματισμού</b>										
2024	Α'	92,6	-5,1	-5,8	99,7	-5,3	-5,8	89,5	24,1	3,4
	Β'	93,6	-2,7	1,1	100,8	-2,9	1,0	103,5	-1,7	15,7
	Γ'	93,7	-3,8	0,1	100,9	-4,0	0,1	95,6	2,7	-7,7
	Δ'	94,2	-4,2	0,5	101,4	-4,3	0,6	92,0	6,3	-3,8
<b>Μέσος Ετήσιος</b>		93,5	-3,9		100,7	-4,1		95,1	7,9	
2025*	Α'	93,1	0,5	-1,2	100,3	0,6	-1,1	96,3	7,7	4,8
	Β'	93,1	-0,5	0,1	100,4	-0,4	0,1	126,3	22,0	31,1
	Γ'	92,8	-0,9	-0,3	100,0	-0,8	-0,4	103,9	8,7	-17,7
	Δ'	93,7	-0,5	0,9	101,1	-0,3	1,1	106,7	16,0	2,7
<b>Μέσος Ετήσιος</b>		93,2	-0,4		100,5	-0,2		108,3	13,6	
2026	Α'	90,7	-2,5	-3,1	98,0	-2,4	-3,1	96,6	0,3	-9,4

**Πίνακας: Βραχυχρόνιοι Δείκτες Απασχολούμενων Ατόμων, Ωρών Εργασίας Μισθωτών και Μισθών και Ημερομισθίων, ετήσιες και τριμηνιαίες μεταβολές σε τομείς της οικονομίας, περίοδος: Α' τρίμηνο 2024 - Α' τρίμηνο 2026 (συνέχεια)**  
(χωρίς ημερολογιακή και εποχική διόρθωση)

Έτος βάσης: 2021 = 100,0

Έτος, τρίμηνο	Δείκτης Απασχολούμενων Ατόμων			Δείκτης Ωρών Εργασίας Μισθωτών			Δείκτης Μισθών και Ημερομισθίων			
	Δείκτης	Ετήσια Μεταβολή (%)	Τριμηνιαία Μεταβολή (%)	Δείκτης	Ετήσια Μεταβολή (%)	Τριμηνιαία Μεταβολή (%)	Δείκτης	Ετήσια Μεταβολή (%)	Τριμηνιαία Μεταβολή (%)	
<b>Τομέας Ε - Παροχή Νερού, Επεξεργασία Λυμάτων, Διαχείριση Απόβλητων και Δραστηριότητες Εξυγίανσης</b>										
2024	Α'	92,8	-6,8	-3,9	95,0	-6,4	-3,4	97,1	-1,8	-0,8
	Β'	97,3	-6,6	4,9	99,3	-6,4	4,6	105,5	3,1	8,6
	Γ'	96,6	-6,5	-0,7	97,9	-6,4	-1,4	105,9	4,4	0,4
	Δ'	94,7	-1,9	-2,0	96,6	-1,8	-1,4	105,4	7,7	-0,5
<b>Μέσος Ετήσιος</b>		95,3	-5,4		97,2	-5,3		103,5	3,4	
2025*	Α'	92,4	-0,4	-2,4	94,6	-0,4	-2,0	100,6	3,6	-4,5
	Β'	96,3	-1,0	4,2	98,3	-1,0	3,9	103,8	-1,6	3,1
	Γ'	95,6	-1,0	-0,7	97,1	-0,9	-1,2	107,1	1,1	3,2
	Δ'	91,2	-3,7	-4,6	93,0	-3,6	-4,2	102,1	-3,1	-4,7
<b>Μέσος Ετήσιος</b>		93,9	-1,5		95,8	-1,5		103,4	0,0	
2026	Α'	86,8	-6,1	-4,9	88,7	-6,3	-4,7	96,1	-4,5	-5,9
<b>ΒΓΔΕ - Σύνολο Βιομηχανίας</b>										
2024	Α'	104,7	0,1	-3,0	108,7	0,5	-2,9	100,6	12,1	-2,0
	Β'	107,3	1,1	2,5	111,5	1,5	2,6	125,6	7,7	24,8
	Γ'	108,9	0,2	1,5	113,6	0,9	1,9	119,2	7,6	-5,0
	Δ'	107,5	-0,3	-1,3	112,4	0,4	-1,1	117,1	14,1	-1,8
<b>Μέσος Ετήσιος</b>		107,1	0,3		111,5	0,8		115,6	10,4	
2025*	Α'	105,6	0,8	-1,9	110,4	1,6	-1,8	110,8	10,1	-5,4
	Β'	107,9	0,5	2,2	112,8	1,1	2,2	137,4	9,5	24,1
	Γ'	110,1	1,0	2,0	115,2	1,4	2,2	128,2	7,5	-6,7
	Δ'	109,6	1,9	-0,4	114,9	2,2	-0,3	124,7	6,4	-2,8
<b>Μέσος Ετήσιος</b>		108,3	1,1		113,3	1,6		125,3	8,4	
2026	Α'	104,5	-1,0	-4,6	109,7	-0,6	-4,5	110,6	-0,2	-11,3
<b>Τομέας ΣΤ - Κατασκευές</b>										
2024	Α'	103,5	0,7	-4,8	100,7	1,9	-4,3	106,5	15,5	-7,2
	Β'	113,4	2,9	9,5	111,4	4,4	10,6	140,2	16,1	31,6
	Γ'	118,2	3,8	4,2	116,1	5,7	4,3	142,4	15,6	1,6
	Δ'	111,8	2,8	-5,4	109,2	3,8	-6,0	136,3	18,8	-4,2
<b>Μέσος Ετήσιος</b>		111,7	2,5		109,3	3,9		131,3	16,5	
2025*	Α'	107,5	3,8	-3,9	104,8	4,0	-4,1	120,3	13,0	-11,8
	Β'	117,1	3,3	9,0	115,5	3,7	10,3	157,4	12,3	30,8
	Γ'	120,3	1,8	2,7	119,1	2,5	3,1	157,0	10,3	-0,3
	Δ'	115,3	3,1	-4,2	113,1	3,5	-5,0	145,7	6,9	-7,2
<b>Μέσος Ετήσιος</b>		115,0	3,0		113,1	3,5		145,1	10,6	
2026	Α'	108,0	0,5	-6,4	106,4	1,5	-5,9	129,6	7,7	-11,1

**Πίνακας: Βραχυχρόνιοι Δείκτες Απασχολούμενων Ατόμων, Ωρών Εργασίας Μισθωτών και Μισθών και Ημερομισθίων, ετήσιες και τριμηνιαίες μεταβολές σε τομείς της οικονομίας, περίοδος: Α' τρίμηνο 2024 - Α' τρίμηνο 2026 (συνέχεια)**  
(χωρίς ημερολογιακή και εποχική διόρθωση)

Έτος βάσης: 2021 = 100,0

Έτος, τρίμηνο	Δείκτης Απασχολούμενων Ατόμων			Δείκτης Ωρών Εργασίας Μισθωτών			Δείκτης Μισθών και Ημερομισθίων			
	Δείκτης	Ετήσια Μεταβολή (%)	Τριμηνιαία Μεταβολή (%)	Δείκτης	Ετήσια Μεταβολή (%)	Τριμηνιαία Μεταβολή (%)	Δείκτης	Ετήσια Μεταβολή (%)	Τριμηνιαία Μεταβολή (%)	
<b>Τομέας Ζ - Χονδρικό και Λιανικό Εμπόριο, Επισκευή Μηχανοκίνητων Οχημάτων και Μοτοσυκλετών</b>										
2024	Α'	107,6	0,1	-2,8	107,2	1,0	-2,5	101,7	8,9	-3,9
	Β'	111,3	1,8	3,5	111,3	2,7	3,8	127,3	10,4	25,1
	Γ'	112,5	1,1	1,1	113,1	2,2	1,6	119,8	8,9	-5,9
	Δ'	112,4	1,6	-0,1	112,8	2,6	-0,2	119,3	12,8	-0,4
<b>Μέσος Ετήσιος</b>		110,9	1,2		111,1	2,1		117,0	10,2	
2025*	Α'	109,8	2,1	-2,3	110,2	2,8	-2,3	113,4	11,5	-5,0
	Β'	113,5	2,0	3,4	114,6	3,0	4,0	139,7	9,8	23,2
	Γ'	114,7	2,0	1,1	116,1	2,7	1,4	130,1	8,6	-6,9
	Δ'	115,4	2,7	0,6	116,1	2,9	0,0	131,7	10,3	1,2
<b>Μέσος Ετήσιος</b>		113,4	2,2		114,2	2,8		128,7	10,0	
2026	Α'	108,4	-1,3	-6,1	109,3	-0,8	-5,8	112,6	-0,7	-14,5
<b>Τομέας Η - Μεταφορά και Αποθήκευση</b>										
2024	Α'	105,3	0,9	-2,7	105,2	1,5	-2,5	104,5	7,5	-5,0
	Β'	109,8	2,0	4,2	109,3	2,2	3,9	130,1	9,1	24,5
	Γ'	110,7	1,8	0,8	110,3	2,2	0,9	121,6	7,9	-6,5
	Δ'	108,6	0,3	-1,9	108,4	0,5	-1,7	128,1	16,3	5,3
<b>Μέσος Ετήσιος</b>		108,6	1,2		108,3	1,6		121,1	10,2	
2025*	Α'	105,4	0,0	-3,0	105,0	-0,2	-3,1	116,2	11,2	-9,2
	Β'	109,8	0,0	4,2	109,2	-0,1	4,0	142,5	9,5	22,6
	Γ'	109,2	-1,3	-0,5	109,1	-1,1	-0,1	130,4	7,3	-8,5
	Δ'	109,8	1,1	0,5	109,7	1,2	0,6	141,2	10,2	8,2
<b>Μέσος Ετήσιος</b>		108,6	0,0		108,3	0,0		132,6	9,5	
2026	Α'	103,6	-1,7	-5,6	102,9	-2,0	-6,2	108,2	-6,9	-23,3
<b>Τομέας Θ - Δραστηριότητες Υπηρεσιών Παροχής Καταλύματος και Υπηρεσιών Εστίασης</b>										
2024	Α'	85,1	-9,1	-16,4	93,0	-6,5	-21,7	101,6	13,3	-30,1
	Β'	114,2	-5,6	34,2	145,7	-5,3	56,6	182,4	8,3	79,5
	Γ'	123,1	-5,9	7,7	165,5	-5,8	13,6	223,5	6,0	22,5
	Δ'	96,3	-5,4	-21,8	112,7	-5,1	-31,9	162,0	11,4	-27,5
<b>Μέσος Ετήσιος</b>		104,7	-6,5		129,2	-5,7		167,4	9,7	
2025*	Α'	83,0	-2,5	-13,8	91,5	-1,6	-18,8	108,7	7,0	-32,9
	Β'	105,6	-7,5	27,3	136,7	-6,2	49,4	191,9	5,2	76,5
	Γ'	114,6	-6,9	8,5	157,2	-5,0	15,0	230,9	3,3	20,4
	Δ'	95,5	-0,8	-16,7	112,6	-0,1	-28,4	161,9	-0,1	-29,9
<b>Μέσος Ετήσιος</b>		99,7	-4,4		124,5	-3,2		173,3	3,8	
2026	Α'	79,6	-4,1	-16,7	90,8	-0,9	-19,4	117,8	8,4	-27,2

**Πίνακας: Βραχυχρόνιοι Δείκτες Απασχολούμενων Ατόμων, Ωρών Εργασίας Μισθωτών και Μισθών και Ημερομισθίων, ετήσιες και τριμηνιαίες μεταβολές σε τομείς της οικονομίας, περίοδος: Α΄ τρίμηνο 2024 - Α΄ τρίμηνο 2026 (συνέχεια)**  
(χωρίς ημερολογιακή και εποχική διόρθωση)

Έτος βάσης: 2021 = 100,0

Έτος, τρίμηνο	Δείκτης Απασχολούμενων Ατόμων			Δείκτης Ωρών Εργασίας Μισθωτών			Δείκτης Μισθών και Ημερομισθίων			
	Δείκτης	Ετήσια Μεταβολή (%)	Τριμηνιαία Μεταβολή (%)	Δείκτης	Ετήσια Μεταβολή (%)	Τριμηνιαία Μεταβολή (%)	Δείκτης	Ετήσια Μεταβολή (%)	Τριμηνιαία Μεταβολή (%)	
<b>Τομέας Ι - Ενημέρωση και Επικοινωνία</b>										
2024	Α΄	106,8	-2,5	-4,2	111,7	-1,9	-4,3	111,8	11,1	0,8
	Β΄	110,7	0,5	3,6	115,0	0,1	3,0	148,4	12,9	32,7
	Γ΄	111,4	2,1	0,7	116,2	1,9	1,0	136,7	8,5	-7,8
	Δ΄	114,9	3,0	3,1	119,8	2,7	3,1	129,4	16,6	-5,4
<b>Μέσος Ετήσιος</b>		110,9	0,8		115,7	0,7		131,6	12,3	
2025*	Α΄	110,9	3,9	-3,4	115,7	3,5	-3,5	125,7	12,4	-2,8
	Β΄	112,7	1,8	1,6	117,9	2,5	1,9	157,9	6,4	25,6
	Γ΄	114,3	2,5	1,4	119,1	2,5	1,0	147,6	8,0	-6,5
	Δ΄	117,7	2,5	3,0	123,4	3,0	3,6	138,3	6,9	-6,3
<b>Μέσος Ετήσιος</b>		113,9	2,7		119,0	2,9		142,4	8,4	
2026	Α΄	113,3	2,1	-3,8	120,2	3,9	-2,6	131,1	4,3	-5,2
<b>Τομέας Λ - Διαχείριση Ακίνητης Περιουσίας</b>										
2024	Α΄	82,5	-7,1	-12,8	87,8	-5,2	-12,4	82,6	-4,1	-14,5
	Β΄	97,1	-4,2	17,8	105,1	-3,3	19,8	118,4	-0,1	43,4
	Γ΄	97,6	-7,3	0,5	106,9	-6,0	1,7	117,1	0,1	-1,0
	Δ΄	87,8	-7,0	-10,0	94,2	-6,0	-11,9	120,6	24,8	3,0
<b>Μέσος Ετήσιος</b>		91,2	-6,4		98,5	-5,1		109,7	5,2	
2025*	Α΄	82,9	0,5	-5,7	87,9	0,1	-6,7	87,3	5,7	-27,6
	Β΄	95,8	-1,3	15,6	105,1	-0,1	19,5	120,4	1,7	38,0
	Γ΄	96,6	-1,0	0,9	107,0	0,1	1,9	118,5	1,2	-1,6
	Δ΄	89,3	1,6	-7,6	97,9	4,0	-8,5	125,7	4,3	6,1
<b>Μέσος Ετήσιος</b>		91,1	0,0		99,5	1,1		113,0	3,2	
2026	Α΄	77,4	-6,6	-13,3	84,4	-4,0	-13,8	89,4	2,5	-28,9
<b>Τομέας Μ - Επαγγελματικές, Επιστημονικές και Τεχνικές Δραστηριότητες</b>										
2024	Α΄	123,9	2,2	-2,0	126,7	2,9	-1,9	122,6	11,4	-4,5
	Β΄	131,2	4,9	6,0	133,9	5,1	5,6	157,4	11,6	28,5
	Γ΄	133,3	5,1	1,6	136,3	5,1	1,8	151,8	12,3	-3,6
	Δ΄	132,6	4,9	-0,5	135,8	5,2	-0,4	147,8	15,2	-2,6
<b>Μέσος Ετήσιος</b>		130,2	4,3		133,2	4,5		144,9	12,6	
2025*	Α΄	127,7	3,1	-3,7	130,8	3,2	-3,7	137,5	12,2	-7,0
	Β΄	132,5	1,0	3,7	136,0	1,6	4,0	171,7	9,1	24,9
	Γ΄	134,0	0,5	1,1	138,0	1,2	1,4	161,1	6,2	-6,2
	Δ΄	136,1	2,7	1,6	139,6	2,8	1,2	156,1	5,6	-3,1
<b>Μέσος Ετήσιος</b>		132,6	1,8		136,1	2,2		156,6	8,3	
2026	Α΄	128,9	0,9	-5,3	132,5	1,3	-5,1	140,7	2,4	-9,9

**Πίνακας: Βραχυχρόνιοι Δείκτες Απασχολούμενων Ατόμων, Ωρών Εργασίας Μισθωτών και Μισθών και Ημερομισθίων, ετήσιες και τριμηνιαίες μεταβολές σε τομείς της οικονομίας, περίοδος: Α' τρίμηνο 2024 - Α' τρίμηνο 2026 (συνέχεια)**  
(χωρίς ημερολογιακή και εποχική διόρθωση)

Έτος βάσης: 2021 = 100,0

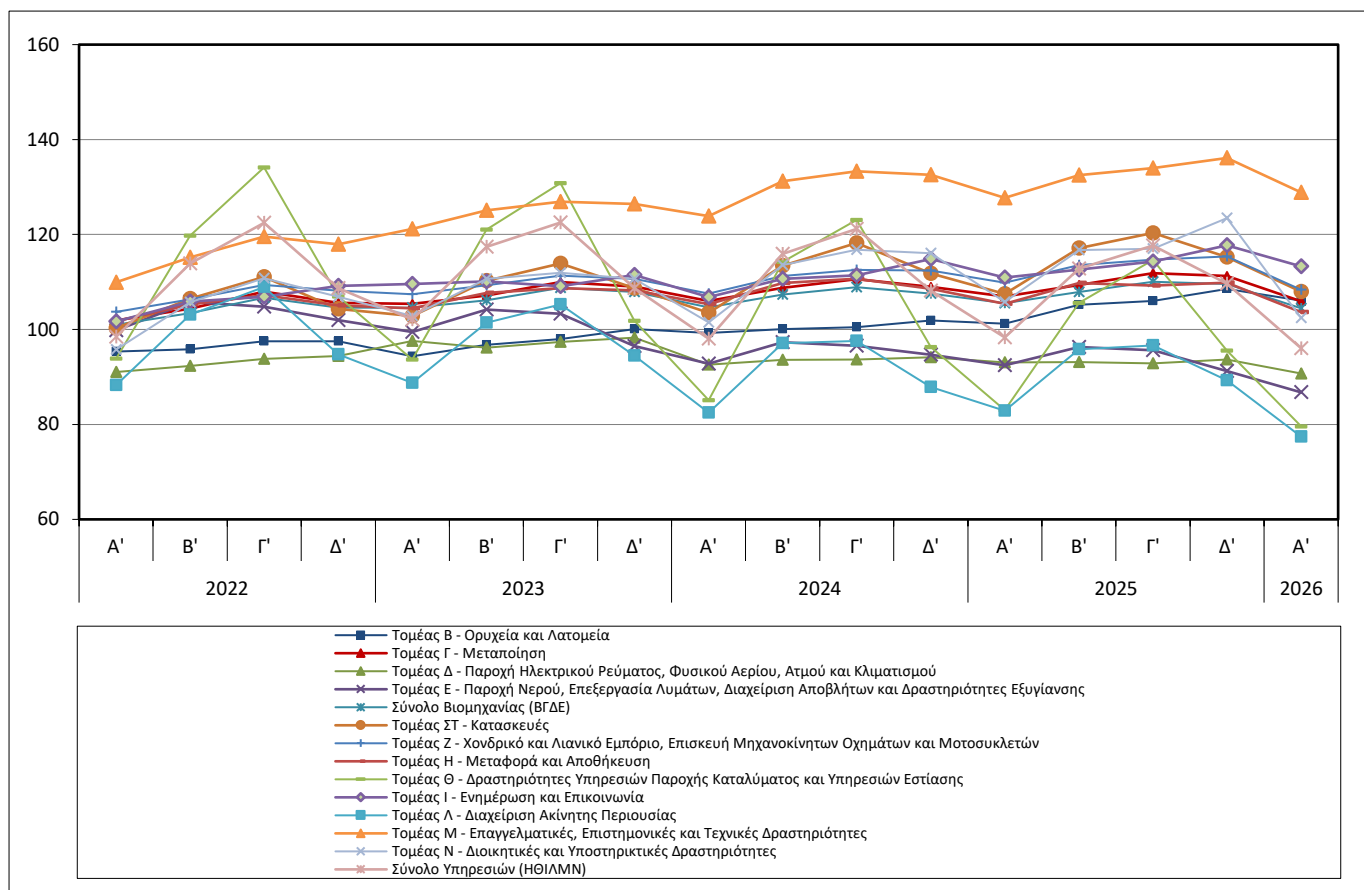
Έτος, τρίμηνο	Δείκτης Απασχολούμενων Ατόμων			Δείκτης Ωρών Εργασίας Μισθωτών			Δείκτης Μισθών και Ημερομισθίων			
	Δείκτης	Ετήσια Μεταβολή (%)	Τριμηνιαία Μεταβολή (%)	Δείκτης	Ετήσια Μεταβολή (%)	Τριμηνιαία Μεταβολή (%)	Δείκτης	Ετήσια Μεταβολή (%)	Τριμηνιαία Μεταβολή (%)	
<b>Τομέας Ν - Διοικητικές και Υποστηρικτικές Δραστηριότητες</b>										
2024	Α'	101,5	-1,3	-8,3	107,7	-1,6	-8,9	107,2	7,4	-11,0
	Β'	113,5	2,6	11,8	120,3	1,8	11,6	140,9	10,3	31,4
	Γ'	116,8	4,3	2,9	125,1	3,3	4,0	140,7	9,5	-0,1
	Δ'	116,1	4,9	-0,6	123,5	4,4	-1,3	137,6	14,2	-2,2
	<b>Μέσος Ετήσιος</b>	<b>112,0</b>	<b>2,6</b>		<b>119,1</b>	<b>2,0</b>		<b>131,6</b>	<b>10,3</b>	
2025*	Α'	105,8	4,2	-8,8	111,6	3,6	-9,6	117,5	9,6	-14,6
	Β'	116,8	2,8	10,3	123,1	2,4	10,3	152,0	7,9	29,3
	Γ'	117,0	0,2	0,2	125,3	0,2	1,8	147,3	4,7	-3,0
	Δ'	123,5	6,4	5,5	130,2	5,5	3,9	153,2	11,3	4,0
	<b>Μέσος Ετήσιος</b>	<b>115,7</b>	<b>3,4</b>		<b>122,6</b>	<b>2,9</b>		<b>142,5</b>	<b>8,4</b>	
2026	Α'	102,4	-3,2	-17,0	109,4	-2,0	-16,0	117,3	-0,2	-23,5
<b>ΗΘΙΛΜΝ - Σύνολο Υπηρεσιών</b>										
2024	Α'	98,0	-4,0	-9,8	108,0	-1,8	-10,3	108,9	10,0	-12,2
	Β'	115,9	-1,3	18,2	131,0	-0,4	21,3	153,3	10,3	40,8
	Γ'	121,2	-1,1	4,5	139,6	-0,3	6,6	158,6	8,7	3,5
	Δ'	108,2	-0,5	-10,7	120,9	0,4	-13,4	142,0	14,5	-10,5
	<b>Μέσος Ετήσιος</b>	<b>110,8</b>	<b>-1,7</b>		<b>124,9</b>	<b>-0,5</b>		<b>140,7</b>	<b>10,9</b>	
2025*	Α'	98,3	0,3	-9,1	108,8	0,7	-10,1	119,3	9,6	-16,0
	Β'	112,8	-2,7	14,8	129,6	-1,0	19,2	163,8	6,9	37,3
	Γ'	117,7	-2,9	4,3	138,1	-1,0	6,5	166,6	5,1	1,7
	Δ'	109,6	1,4	-6,8	123,2	1,9	-10,8	150,1	5,7	-9,9
	<b>Μέσος Ετήσιος</b>	<b>109,6</b>	<b>-1,0</b>		<b>124,9</b>	<b>0,1</b>		<b>150,0</b>	<b>6,8</b>	
2026	Α'	96,1	-2,3	-12,4	108,2	-0,6	-12,2	121,3	1,6	-19,2

\*Αναθεωρημένα στοιχεία:

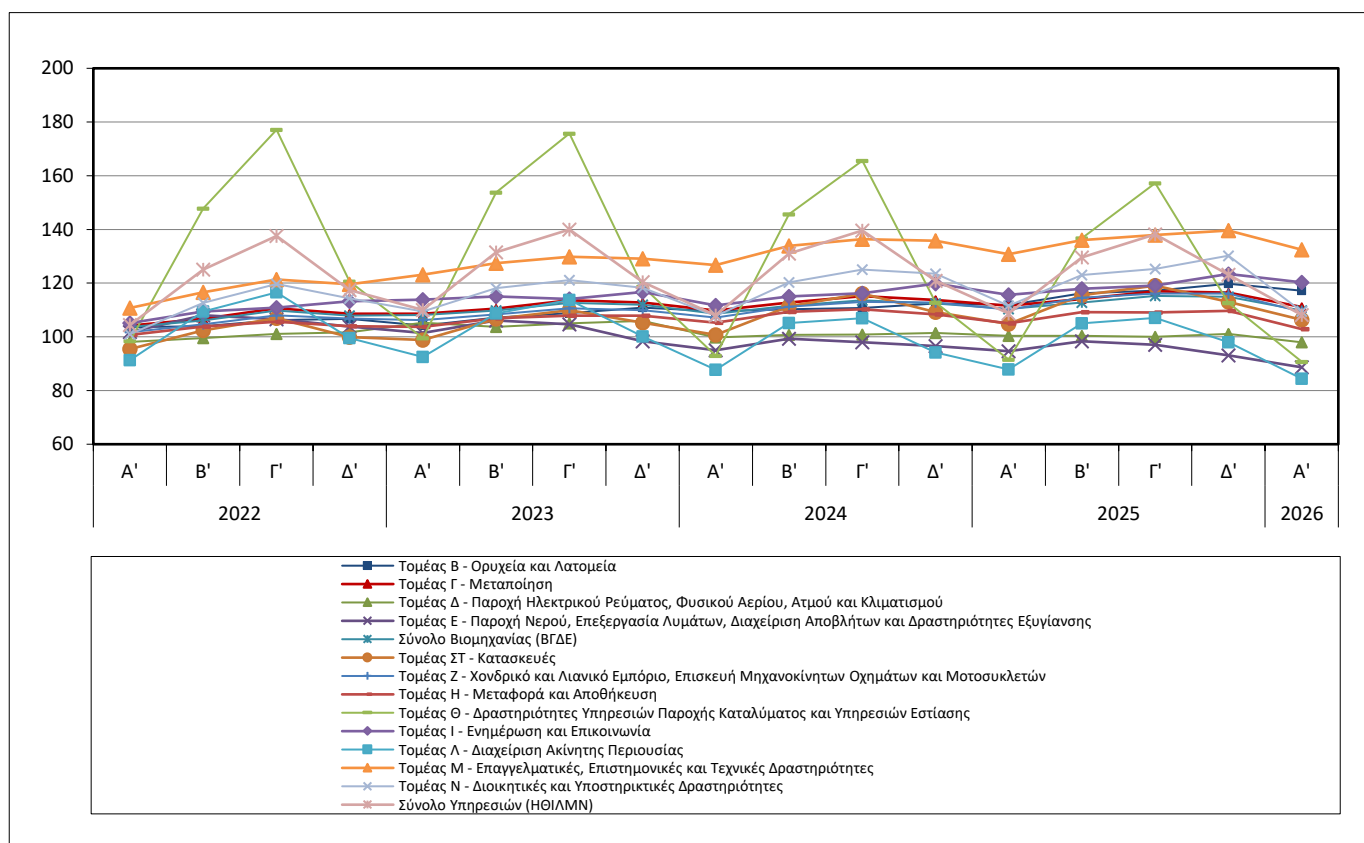
Οι δείκτες απασχόλησης των τριμήνων του 2025 αναθεωρήθηκαν, βάσει των ευρημάτων της διερεύνησης που πραγματοποίησε η ΕΛΣΤΑΤ και αφορούσε σε περιπτώσεις στις οποίες παρατηρούνταν σημαντικές διαφορές στα δεδομένα μεταξύ των δυο διοικητικών πηγών (ΠΣ ΕΡΓΑΝΗ και e-ΕΦΚΑ). Ειδικότερα, διαφαίνεται ότι σε ορισμένες περιπτώσεις, η ενσωμάτωση αλλαγών στα δεδομένα για τα απασχολούμενα άτομα δεν είναι χρονικά ευθυγραμμισμένη στις δύο πηγές και προκρίνεται η συνδυαστική χρήση των δεδομένων και από τις δυο διαθέσιμες διοικητικές πηγές για την κατάρτιση των τριμηνιαίων δεικτών απασχόλησης. Σημειώνεται ότι για το τέταρτο τρίμηνο του 2025 ενσωματώθηκαν στους δείκτες απασχόλησης τα επικαιροποιημένα δεδομένα που έλαβε η ΕΛΣΤΑΤ από τον e-ΕΦΚΑ.

Σημείωση: Οι δείκτες και οι ποσοστιαίες μεταβολές δημοσιεύονται με στρογγυλοποίηση ενός δεκαδικού ψηφίου. Τυχόν διαφορές στις ποσοστιαίες μεταβολές οφείλονται στη στρογγυλοποίηση.

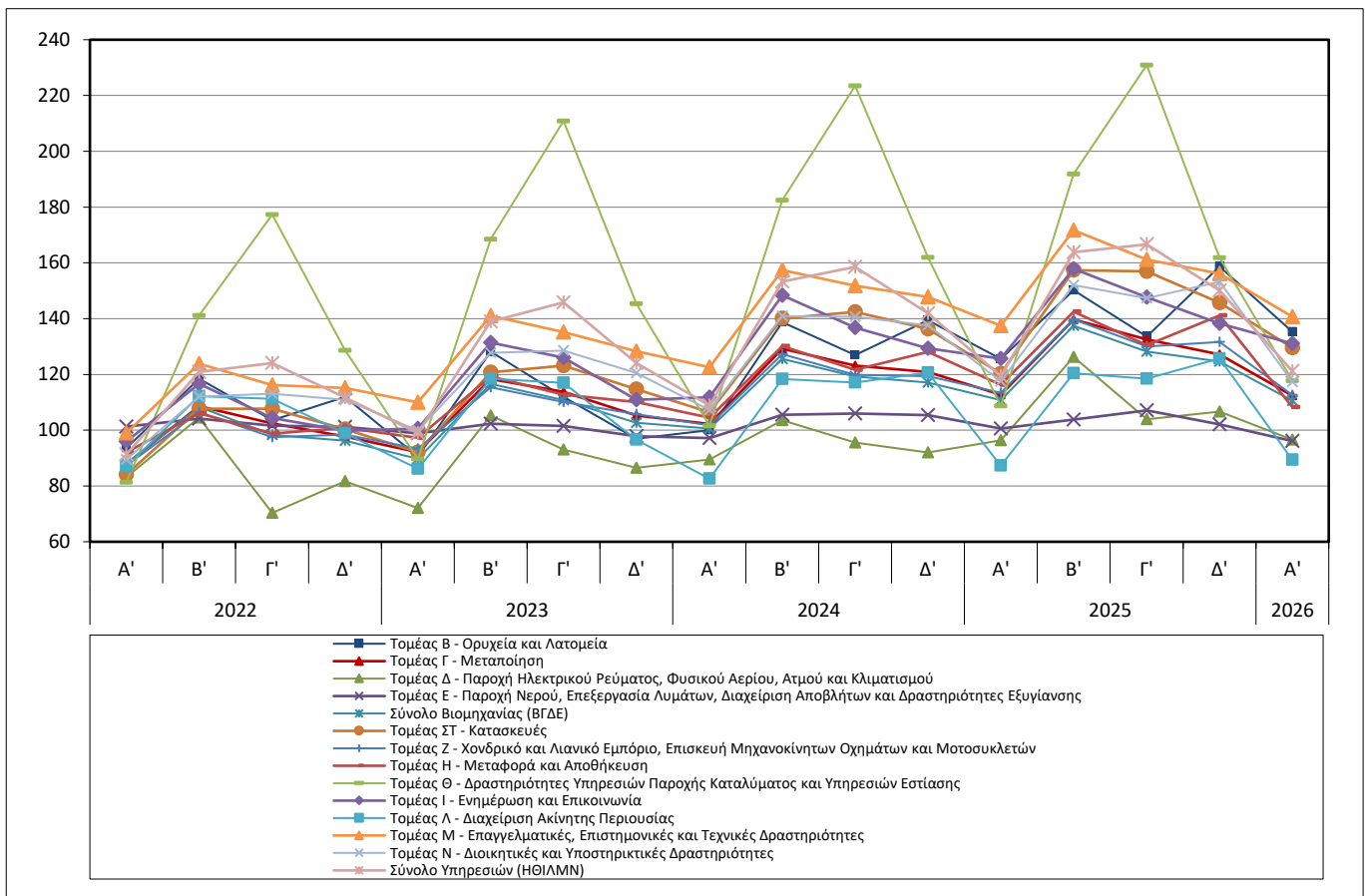
**Γράφημα 2. Εξέλιξη Δεικτών Απασχολούμενων Ατόμων στους τομείς της οικονομίας, (Ετος βάσης: 2021=100,0):**



**Γράφημα 3. Εξέλιξη Δεικτών Ωρών Εργασίας Μισθωτών στους τομείς της οικονομίας, (Ετος βάσης: 2021=100,0):**



**Γράφημα 4. Εξέλιξη Δεικτών Μισθών και Ημερομισθίων στους τομείς της οικονομίας, (Ετος βάσης: 2021=100,0):**



## ΜΕΘΟΔΟΛΟΓΙΚΕΣ ΣΗΜΕΙΩΣΕΙΣ

<b>Γενικά</b>	Οι Βραχυχρόνιοι Δείκτες Απασχόλησης (Απασχολούμενων Ατόμων, Ωρών Εργασίας Μισθωτών και Μισθών και Ημερομισθίων) είναι τριμηνιαίοι δείκτες σε δώδεκα βασικούς τομείς των οικονομικών δραστηριοτήτων της στατιστικής ταξινόμησης οικονομικών δραστηριοτήτων NACE Αναθ. 2 της ΕΕ και πιο συγκεκριμένα: από Β έως Ε (Ορυχεία και Λατομεία, Μεταποίηση, Παροχή Ηλεκτρικού Ρεύματος και Παροχή Νερού), ΣΤ (Κατασκευές), Ζ (Εμπόριο), από Η έως Ι, Λ και Μ (εκτός Μ701, Μ72 και Μ75) έως Ν (Υπηρεσίες), με έτος βάσης (ε.β.) 2021=100,0.
<b>Σκοπός των δεικτών</b>	Σκοπός των δεικτών είναι η καταγραφή της μεταβολής του αριθμού των απασχολούμενων ατόμων, των ωρών εργασίας που πραγματοποιήθηκαν από μισθωτούς και των μισθών και ημερομισθίων, ανά τρίμηνο, σε δώδεκα βασικούς τομείς των οικονομικών δραστηριοτήτων από Β έως Ε (Ορυχεία και Λατομεία, Μεταποίηση, Παροχή Ηλεκτρικού Ρεύματος και Παροχή Νερού), ΣΤ (Κατασκευές), Ζ (Εμπόριο), από Η έως Ι, Λ και Μ (εκτός Μ701, Μ72 και Μ75) έως Ν (Υπηρεσίες) της στατιστικής ταξινόμησης NACE Αναθ. 2.
<b>Νομικό πλαίσιο</b>	Οι Βραχυχρόνιοι Δείκτες Απασχόλησης καταρτίζονται στο πλαίσιο εφαρμογής του Κανονισμού (ΕΕ) 2019/2152 του Ευρωπαϊκού Κοινοβουλίου και του Συμβουλίου σχετικά με τις ευρωπαϊκές στατιστικές για τις επιχειρήσεις και του Εκτελεστικού Κανονισμού (ΕΕ) 2020/1197 της Επιτροπής για τη θέσπιση τεχνικών προδιαγραφών και ρυθμίσεων σύμφωνα με τον αναφερόμενο Κανονισμό (ΕΕ) 2019/2152. Τέλος, για την κατάρτιση των ανωτέρω δεικτών εφαρμόζεται ο Κανονισμός (ΕΚ) 1893/2006 του Ευρωπαϊκού Κοινοβουλίου και του Συμβουλίου, για τη θέσπιση της στατιστικής ταξινόμησης των οικονομικών δραστηριοτήτων NACE Αναθ. 2.
<b>Γεωγραφική κάλυψη</b>	Το σύνολο της Χώρας.
<b>Περίοδος αναφοράς</b>	Τρίμηνο.
<b>Έτος βάσης</b>	2021=100,0.
<b>Αναθεώρηση</b>	<p>Η αναθεώρηση των Δεικτών Απασχόλησης με νέο έτος βάσης (ε.β.) 2021=100,0 πραγματοποιήθηκε στο πλαίσιο εφαρμογής του Κανονισμού (ΕΕ) 2020/1197, σύμφωνα με τον οποίο οι βραχυχρόνιοι δείκτες αναθεωρούνται κάθε πέντε (5) χρόνια, με έτος βάσης που λήγει σε 0 ή 5, ενώ εξαιτίας της επίδρασης της πανδημίας, οι δείκτες που ανακοινώθηκαν στις 13/12/2024, αναθεωρήθηκαν με έτος βάσης το έτος 2021. Σκοπός της αναθεώρησης είναι η προσαρμογή των δεικτών στις νεότερες εξελίξεις της διάρθρωσης της απασχόλησης στους τομείς οικονομικής δραστηριότητας.</p> <p>Από το 2026 η ΕΛΣΤΑΤ καταρτίζει τους Δείκτες Απασχόλησης με τη χρήση διοικητικών δεδομένων, τα οποία διατίθενται μέσω πρωτοκόλλων συνεργασίας με το Υπουργείο Εργασίας και τον e-ΕΦΚΑ. Ο κύριος στόχος είναι η βελτίωση της ακρίβειας και της αξιοπιστίας των Βραχυχρόνιων Δεικτών Απασχόλησης και η αποτελεσματική απλοποίηση της διαδικασίας παραγωγής μέσω της δημιουργίας ενός ολοκληρωμένου συστήματος για τον τακτικό τριμηνιαίο υπολογισμό των δεικτών, που καλύπτει όλα τα στάδια παραγωγής, συμπεριλαμβανομένης της λήψης και αποθήκευσης δεδομένων, της επεξεργασίας, της επικύρωσης, της επιλογής τελικών μικροδεδομένων και του υπολογισμού των δεικτών.</p> <p>Οι δείκτες απασχόλησης των τριμήνων του 2025 αναθεωρήθηκαν, βάσει των ευρημάτων της διερεύνησης που πραγματοποίησε η ΕΛΣΤΑΤ και αφορούσε σε περιπτώσεις στις οποίες παρατηρούνταν σημαντικές διαφορές στα δεδομένα μεταξύ των δυο διοικητικών πηγών (ΠΣ ΕΡΓΑΝΗ και e-ΕΦΚΑ). Ειδικότερα, διαφαίνεται ότι σε ορισμένες περιπτώσεις, η ενσωμάτωση αλλαγών στα δεδομένα για τα απασχολούμενα άτομα δεν είναι χρονικά ευθυγραμμισμένη στις δύο πηγές και προκρίνεται η συνδυαστική χρήση των δεδομένων και από τις δυο διαθέσιμες διοικητικές πηγές για την κατάρτιση των τριμηνιαίων δεικτών απασχόλησης. Σημειώνεται ότι για το τέταρτο τρίμηνο του 2025 ενσωματώθηκαν στους δείκτες απασχόλησης τα επικαιροποιημένα δεδομένα που έλαβε η ΕΛΣΤΑΤ από τον e-ΕΦΚΑ.</p>
<b>Χρησιμοποιούμενοι Ορισμοί</b>	<p>Ως <b>Αριθμός Απασχολούμενων Ατόμων</b> ορίζεται ο συνολικός αριθμός των ατόμων που εργάζονται στην επιχείρηση (κατά μονάδα οικονομικής δραστηριότητας, ΚΑΥ), ανεξάρτητα από την ιδιότητα (ιδιοκτήτες, συνεταιίροι και μέλη των οικογενειών τους) και την ειδικότητά τους (διευθυντές, πωλητές, βοηθητικό προσωπικό) και ανεξάρτητα αν εργάζονται προσωρινά ή εποχικά, με πλήρη ή μερική απασχόληση, με αμοιβή ή χωρίς αμοιβή.</p> <p><b>Ώρες Εργασίας Μισθωτών</b> είναι ο συνολικός αριθμός των ωρών εργασίας που πραγματοποιήθηκαν στην επιχείρηση (κατά μονάδα οικονομικής δραστηριότητας, ΚΑΥ) στην διάρκεια του τριμήνου αναφοράς από μισθωτούς. Περιλαμβάνονται οι ώρες εργασίας μισθωτών που πραγματοποιήθηκαν στη διάρκεια του κανονικού ωραρίου, οι επιπλέον ώρες εργασίας που πραγματοποιήθηκαν υπερωριακά, με αμοιβή ή χωρίς αμοιβή, καθώς επίσης και οι ώρες που αντιστοιχούν σε νυκτερινή εργασία ή εργασία τις Κυριακές ή τις αργίες. Περιλαμβάνεται επίσης ο χρόνος που αναλώνεται στον χώρο εργασίας για δουλειές όπως η προετοιμασία του χώρου και ο χρόνος που αντιστοιχεί σε σύντομα διαλείμματα στον χώρο εργασίας. Δεν υπολογίζεται ως χρόνος εργασίας, ο χρόνος που αντιστοιχεί σε αμοιβές που καταβλήθηκαν χωρίς να έχει παρασχεθεί εργασία όπως π.χ. ετήσια άδεια ή αναρρωτική άδεια. Ο δείκτης Ωρών Εργασίας (από μισθωτούς και αυτοαπασχολούμενους) αντικαταστάθηκε για όλους τους τομείς οικονομικής</p>

δραστηριότητας, από τον δείκτη Ωρών Εργασίας Μισθωτών, σε εφαρμογή του Κανονισμού (ΕΕ) 2019/2152 με την ανακοίνωση του Α΄ τριμήνου 2021.

**Μισθοί και Ημερομίσθια** είναι το σύνολο των μεικτών αμοιβών, σε χρήμα ή σε είδος, που καταβάλλονται σε όλα τα άτομα που περιλαμβάνονται στη μισθολογική κατάσταση σε αντάλλαγμα της εργασίας που προσέφεραν.

**Στατιστική ταξινόμηση** Χρησιμοποιείται η στατιστική ταξινόμηση οικονομικών δραστηριοτήτων NACE Αναθ. 2 της ΕΕ.

**Κάλυψη τομέων  
οικονομικής  
δραστηριότητας  
NACE Αναθ. 2**

B	Ορυχεία και Λατομεία
Γ	Μεταποίηση
Δ	Παροχή Ηλεκτρικού Ρεύματος, Φυσικού Αερίου, Ατμού και Κλιματισμού
Ε	Παροχή Νερού, Επεξεργασία Λυμάτων, Διαχείριση Αποβλήτων και Δραστηριότητες Εξυγίανσης
ΣΤ	Κατασκευές
Z	Χονδρικό και Λιανικό Εμπόριο, Επισκευή Μηχανοκίνητων Οχημάτων και Μοτοσυκλετών
Η	Μεταφορά και Αποθήκευση
Θ	Δραστηριότητες Υπηρεσιών Παροχής Καταλύματος και Υπηρεσιών Εστίασης
Ι	Ενημέρωση και Επικοινωνία
Λ	Διαχείριση Ακίνητης Περιουσίας
M (εκτός M701, M72 και M75)	Επαγγελματικές, Επιστημονικές και Τεχνικές Δραστηριότητες
N	Διοικητικές και Υποστηρικτικές Δραστηριότητες

**Υπολογισμός των  
δεικτών**

Οι Δείκτες Απασχόλησης υπολογίζονται με τη μέθοδο της αλύσωσης. Αρχικά, υπολογίζεται ο δείκτης κινητής βάσης, συγκρίνοντας την εκτιμηθείσα τιμή (αριθμός απασχολούμενων ατόμων, ώρες εργασίας μισθωτών, μισθοί και ημερομίσθια) του τρέχοντος τριμήνου με την αντίστοιχη τιμή του προηγούμενου τριμήνου και, ακολούθως, υπολογίζεται ο δείκτης τρέχοντος τριμήνου, πολλαπλασιάζοντας τον δείκτη κινητής βάσης με τον δείκτη του προηγούμενου τριμήνου. Το ερευνώμενο δείγμα ανέρχεται στις 7.146 επιχειρήσεις. Οι τριμηνιαίοι υπολογισμοί των δεικτών αφορούν τις κοινές επιχειρήσεις που διαθέτουν διοικητικά στοιχεία σε δύο συνεχόμενα τρίμηνα (τρέχων και προηγούμενο).

**Παραπομπές**

Περισσότερες πληροφορίες για τις χρονολογικές σειρές δεικτών από το 2010 Απασχολούμενων Ατόμων, Ωρών Εργασίας Μισθωτών και Μισθών και Ημερομισθίων (χωρίς ημερολογιακή και εποχική διόρθωση) σε δώδεκα βασικούς τομείς της στατιστικής ταξινόμησης οικονομικών δραστηριοτήτων NACE Αναθ. 2, στους συνολικούς δείκτες Βιομηχανίας (ΒΓΔΕ) και Υπηρεσιών (ΗΘΙΛΜΝ), τον δείκτη κλάδου Λιανικού εμπορίου (κλ.47) και τον δείκτη χωρίς καύσιμα (ομάδα 473) των Δεικτών Απασχόλησης (καθώς και η υπό κατάρτιση μεθοδολογία τους), διατίθενται στην ιστοσελίδα της ΕΛΣΤΑΤ:

<http://www.statistics.gr/el/statistics/-/publication/DKT03/>