

## ΣΤΑΤΙΣΤΙΚΕΣ ΕΡΓΑΤΙΚΟΥ ΔΥΝΑΜΙΚΟΥ

[ απασχολούμενοι – άνεργοι – οικονομικά μη ενεργοί ]

ΕΛΣΤΑΤ	ΕΛΣΤΑΤ	ΕΛΣΤΑΤ	ΕΛΣΤΑΤ	ΕΛΣΤΑΤ
ΕΛΣΤΑΤ	ΕΛΣΤΑΤ	ΕΛΣΤΑΤ	ΕΛΣΤΑΤ	ΕΛΣΤΑΤ
ΕΛΣΤΑΤ	ΕΛΣΤΑΤ	ΕΛΣΤΑΤ	ΕΛΣΤΑΤ	ΕΛΣΤΑΤ
ΕΛΣΤΑΤ	ΕΛΣΤΑΤ	ΕΛΣΤΑΤ	ΕΛΣΤΑΤ	ΕΛΣΤΑΤ
ΕΛΣΤΑΤ	ΕΛΣΤΑΤ	ΕΛΣΤΑΤ	ΕΛΣΤΑΤ	ΕΛΣΤΑΤ
ΕΛΣΤΑΤ	ΕΛΣΤΑΤ	ΕΛΣΤΑΤ	ΕΛΣΤΑΤ	ΕΛΣΤΑΤ
ΕΛΣΤΑΤ	ΕΛΣΤΑΤ	ΕΛΣΤΑΤ	ΕΛΣΤΑΤ	ΕΛΣΤΑΤ
ΕΛΣΤΑΤ	ΕΛΣΤΑΤ	ΕΛΣΤΑΤ	ΕΛΣΤΑΤ	ΕΛΣΤΑΤ
ΕΛΣΤΑΤ	ΕΛΣΤΑΤ	ΕΛΣΤΑΤ	ΕΛΣΤΑΤ	ΕΛΣΤΑΤ
ΕΛΣΤΑΤ	ΕΛΣΤΑΤ	ΕΛΣΤΑΤ	ΕΛΣΤΑΤ	ΕΛΣΤΑΤ
ΕΛΣΤΑΤ	ΕΛΣΤΑΤ	ΕΛΣΤΑΤ	ΕΛΣΤΑΤ	ΕΛΣΤΑΤ
ΕΛΣΤΑΤ	ΕΛΣΤΑΤ	ΕΛΣΤΑΤ	ΕΛΣΤΑΤ	ΕΛΣΤΑΤ
ΕΛΣΤΑΤ	ΕΛΣΤΑΤ	ΕΛΣΤΑΤ	ΕΛΣΤΑΤ	ΕΛΣΤΑΤ
ΕΛΣΤΑΤ	ΕΛΣΤΑΤ	ΕΛΣΤΑΤ	ΕΛΣΤΑΤ	ΕΛΣΤΑΤ
ΕΛΣΤΑΤ	ΕΛΣΤΑΤ	ΕΛΣΤΑΤ	ΕΛΣΤΑΤ	ΕΛΣΤΑΤ



*Διεύθυνση:* Στατιστικών Πληθυσμού και Αγοράς Εργασίας

*Τμήμα:* Έρευνας Εργατικού Δυναμικού

*Προϊστάμενος:* Στυλιανός Ζαχαρίου

*τηλ.:* 213 1352173

*fax:* 213 1352948

*e-mail:* [ifs@statistics.gr](mailto:ifs@statistics.gr)

*Υπεύθυνος:* Κωνσταντίνος Λοϊζος

*τηλ.:* 213 1352927

*fax:* 213 1352948

*e-mail:* [loizosk@statistics.gr](mailto:loizosk@statistics.gr)

## ΕΙΣΑΓΩΓΙΚΟ ΣΗΜΕΙΩΜΑ

Η ενημερωτική αυτή έκδοση καταρτίστηκε από την Ελληνική Στατιστική Αρχή (ΕΛΣΤΑΤ) με στοιχεία της Έρευνας Εργατικού Δυναμικού.

Η Έρευνα Εργατικού Δυναμικού, η οποία διενεργείται από το 1981, καλύπτει τον συνολικό πληθυσμό των ιδιωτικών νοικοκυριών της Χώρας. Η έρευνα διενεργείται, έως και το 1997, μία φορά τον χρόνο (κατά το Β΄ τρίμηνο) και από το 1998 κάθε τρίμηνο. Τα στοιχεία των ετών 2003 – 2012 αναφέρονται στον μέσο όρο των τεσσάρων τριμήνων τους.

Τα στοιχεία που παρουσιάζονται είναι εναρμονισμένα με τους ορισμούς, τις έννοιες, τις ταξινομήσεις και τη μεθοδολογία της Eurostat.

Από το 2004 η Έρευνα Εργατικού Δυναμικού διενεργείται με νέα μεθοδολογία και το δείγμα της βασίζεται στα αποτελέσματα της Απογραφής Πληθυσμού του 2001.

Η ποσοστιαία αναλογία του εργατικού δυναμικού ως προς τον πληθυσμό ηλικίας 15 ετών και άνω, κατά το 2012, είναι 53,0%.

Το έτος 2012 το εργατικό δυναμικό της Χώρας ανέρχεται σε 4.966.838 άτομα, από τα οποία 3.763.010 (75,8%) απασχολούμενοι και 1.203.828 (24,2%) άνεργοι.

Η απασχόληση κατά τομείς οικονομικής δραστηριότητας έχει ως εξής:

- α) στον πρωτογενή τομέα απασχολείται το 13,0%,
- β) στον δευτερογενή τομέα απασχολείται το 16,7% και
- γ) στον τριτογενή τομέα απασχολείται το 70,3%.

Από τις 13 Περιφέρειες της Χώρας, κατά το 2012, η Δυτική Μακεδονία και η Στερεά Ελλάς εμφανίζουν τα υψηλότερα ποσοστά ανεργίας (29,9% και 27,8%, αντίστοιχα), ενώ τα χαμηλότερα ποσοστά εμφανίζουν οι Ιόνιοι Νήσοι και το Νότιο Αιγαίο (14,7% και 15,1%, αντίστοιχα).

Από την ανάλυση του ενεργού πληθυσμού, κατά φύλο, προκύπτει ότι το ποσοστό συμμετοχής των γυναικών, κατά το 2012, είναι 44,2%, το δε αντίστοιχο των ανδρών 62,2%. Το ποσοστό των άνεργων γυναικών (28,1%) είναι πολύ υψηλότερο από αυτό των ανδρών (21,4%).

Τέλος, οι μακροχρόνια άνεργοι (δηλαδή με διάρκεια ανεργίας 12 μήνες και περισσότερο) αποτελούν το 64,0% του συνόλου των ανέργων.



## Πίνακας 1. Πληθυσμός<sup>(1)</sup> κατά κατάσταση απασχόλησης και φύλο, στο σύνολο της Χώρας: 2003 – 2012

Χιλιάδες

Κατάσταση απασχόλησης, φύλο	2003	2004	2005	2006	2007
<b>Πληθυσμός</b>	<b>9.014,9</b>	<b>9.063,5</b>	<b>9.108,1</b>	<b>9.157,4</b>	<b>9.207,4</b>
Άρρενες	4.385,4	4.409,2	4.430,6	4.457,2	4.489,9
Θήλειες	4.629,5	4.654,3	4.677,5	4.700,2	4.717,5
<b>Εργατικό δυναμικό</b>	<b>4.734,4</b>	<b>4.818,8</b>	<b>4.846,5</b>	<b>4.886,8</b>	<b>4.916,8</b>
Άρρενες	2.839,3	2.859,1	2.872,3	2.889,8	2.911,5
Θήλειες	1.895,1	1.959,8	1.974,1	1.997,0	2.005,3
<i>Απασχολούμενοι</i>	<i>4.274,5</i>	<i>4.313,2</i>	<i>4.369,0</i>	<i>4.452,3</i>	<i>4.509,9</i>
Άρρενες	2.663,2	2.670,9	2.696,8	2.727,4	2.760,3
Θήλειες	1.611,3	1.642,2	1.672,1	1.724,9	1.749,5
<i>Άνεργοι<sup>(2)</sup></i>	<i>460,0</i>	<i>505,7</i>	<i>477,5</i>	<i>434,5</i>	<i>406,9</i>
Άρρενες	176,1	188,2	175,5	162,4	151,1
Θήλειες	283,8	317,5	302,0	272,1	255,8

(συνέχεια του πίνακα)

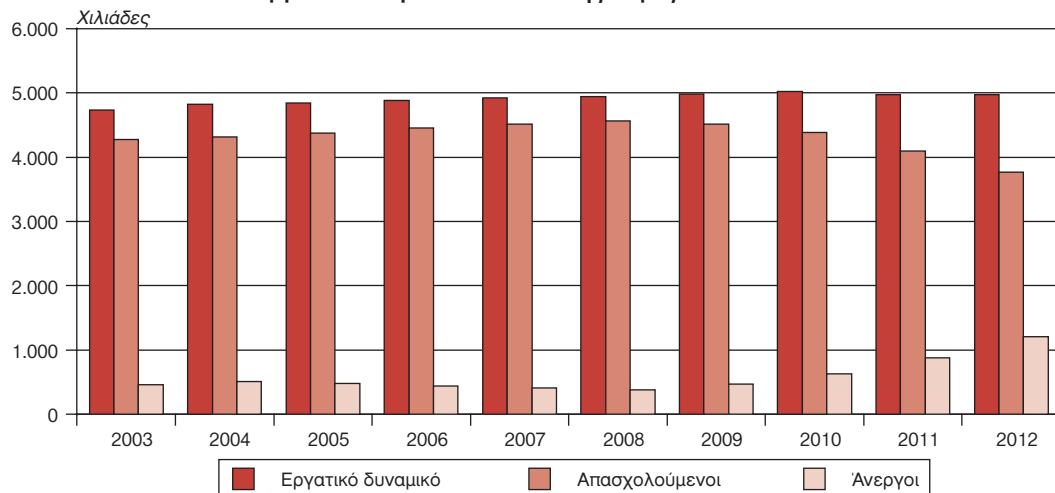
Κατάσταση απασχόλησης, φύλο	2008	2009	2010	2011	2012
<b>Πληθυσμός</b>	<b>9.234,1</b>	<b>9.267,4</b>	<b>9.306,3</b>	<b>9.341,9</b>	<b>9.369,7</b>
Άρρενες	4.504,7	4.520,7	4.542,0	4.561,6	4.577,0
Θήλειες	4.729,3	4.746,7	4.764,3	4.780,3	4.792,7
<b>Εργατικό δυναμικό</b>	<b>4.937,3</b>	<b>4.979,8</b>	<b>5.017,3</b>	<b>4.967,6</b>	<b>4.966,8</b>
Άρρενες	2.923,2	2.917,8	2.915,6	2.870,4	2.848,0
Θήλειες	2.014,0	2.062,0	2.101,8	2.097,2	2.118,8
<i>Απασχολούμενοι</i>	<i>4.559,4</i>	<i>4.508,7</i>	<i>4.388,6</i>	<i>4.090,7</i>	<i>3.763,0</i>
Άρρενες	2.775,3	2.717,8	2.626,8	2.441,5	2.239,5
Θήλειες	1.784,1	1.790,9	1.761,8	1.649,2	1.523,5
<i>Άνεργοι<sup>(2)</sup></i>	<i>377,9</i>	<i>471,1</i>	<i>628,7</i>	<i>876,9</i>	<i>1.203,8</i>
Άρρενες	147,9	200,0	288,7	428,9	608,5
Θήλειες	230,0	271,1	340,0	448,0	595,3

Σημείωση: Από το έτος 1998 η μεθοδολογία διεξαγωγής της έρευνας είναι πλήρως εναρμονισμένη με τον σχετικό Κανονισμό 577/98 του Ευρωπαϊκού Συμβουλίου.

(1) Από το έτος 1998 αναφέρεται σε άτομα ηλικίας 15 ετών και άνω.

(2) Ως άνεργοι χαρακτηρίζονται όσοι δεν έχουν κάποια απασχόληση, αναζητούν εργασία, κάνοντας συγκεκριμένες ενέργειες, και είναι διαθέσιμοι, αν τους προσφερθεί εργασία, να την αναλάβουν αμέσως.

### Εργατικό δυναμικό στο σύνολο της Χώρας: 2003 – 2012



**Πίνακας 2. Απασχολούμενοι<sup>(1)</sup> κατά τομείς οικονομικής δραστηριότητας και φύλο, στο σύνολο της Χώρας: 2003 – 2012**

Χιλιάδες

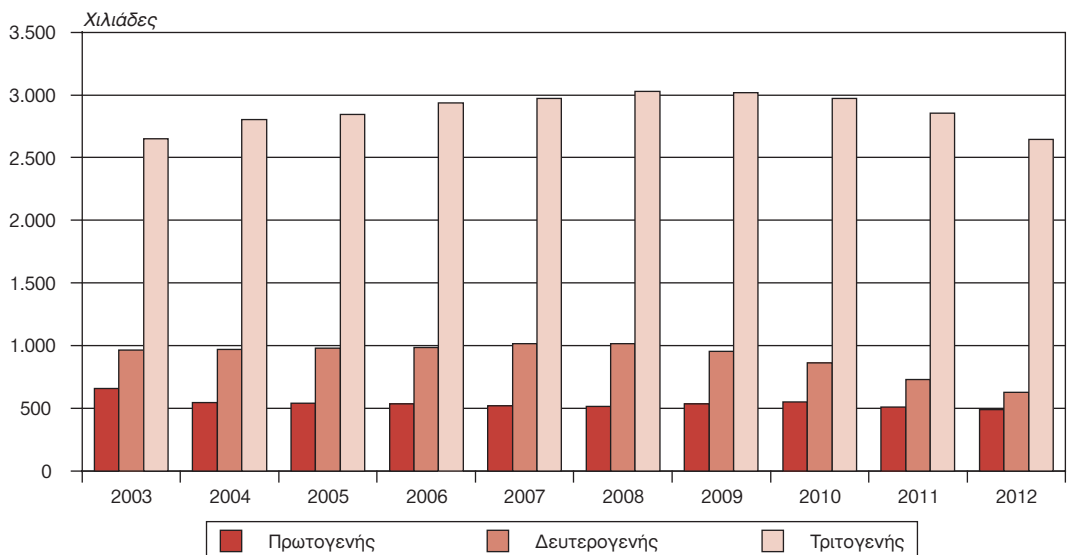
Τομείς οικονομικής δραστηριότητας, φύλο	2003	2004	2005	2006	2007
<b>Σύνολο τομέων</b>	<b>4.274,5</b>	<b>4.313,2</b>	<b>4.369,0</b>	<b>4.452,3</b>	<b>4.509,9</b>
Άρρενες	2.663,2	2.670,9	2.696,8	2.727,4	2.760,3
Θήλεις	1.611,3	1.642,2	1.672,1	1.724,9	1.749,5
<b>Πρωτογενής</b>	<b>656,1</b>	<b>543,9</b>	<b>542,0</b>	<b>533,3</b>	<b>519,7</b>
Άρρενες	383,1	313,1	311,1	306,6	303,5
Θήλεις	273,1	230,9	230,9	226,8	216,2
<b>Δευτερογενής</b>	<b>966,7</b>	<b>967,2</b>	<b>980,0</b>	<b>983,3</b>	<b>1.015,5</b>
Άρρενες	786,8	795,5	812,7	812,4	842,6
Θήλεις	179,9	171,7	167,2	170,9	172,8
<b>Τριτογενής</b>	<b>2.651,6</b>	<b>2.802,0</b>	<b>2.847,0</b>	<b>2.935,7</b>	<b>2.974,7</b>
Άρρενες	1.493,3	1.562,3	1.573,0	1.608,4	1.614,2
Θήλεις	1.158,3	1.239,7	1.274,0	1.327,3	1.360,5

(συνέχεια του πίνακα)

Τομείς οικονομικής δραστηριότητας, φύλο	2008	2009	2010	2011	2012
<b>Σύνολο τομέων</b>	<b>4.559,4</b>	<b>4.508,7</b>	<b>4.388,6</b>	<b>4.090,7</b>	<b>3.763,0</b>
Άρρενες	2.775,3	2.717,8	2.626,8	2.441,5	2.239,5
Θήλεις	1.784,1	1.790,9	1.761,8	1.649,2	1.523,5
<b>Πρωτογενής</b>	<b>516,8</b>	<b>536,6</b>	<b>549,8</b>	<b>507,4</b>	<b>490,0</b>
Άρρενες	305,7	320,2	325,3	298,3	292,7
Θήλεις	211,1	216,3	224,5	209,1	197,2
<b>Δευτερογενής</b>	<b>1.016,4</b>	<b>955,6</b>	<b>864,6</b>	<b>728,9</b>	<b>627,0</b>
Άρρενες	848,6	800,6	726,4	604,2	513,3
Θήλεις	167,8	155,1	138,2	124,7	113,7
<b>Τριτογενής</b>	<b>3.026,1</b>	<b>3.016,5</b>	<b>2.974,2</b>	<b>2.854,4</b>	<b>2.646,0</b>
Άρρενες	1.621,0	1.597,0	1.575,1	1.539,0	1.433,5
Θήλεις	1.405,1	1.419,5	1.399,1	1.315,4	1.212,5

(1) Βλέπε υποσημείωση (1) του πίνακα 1.

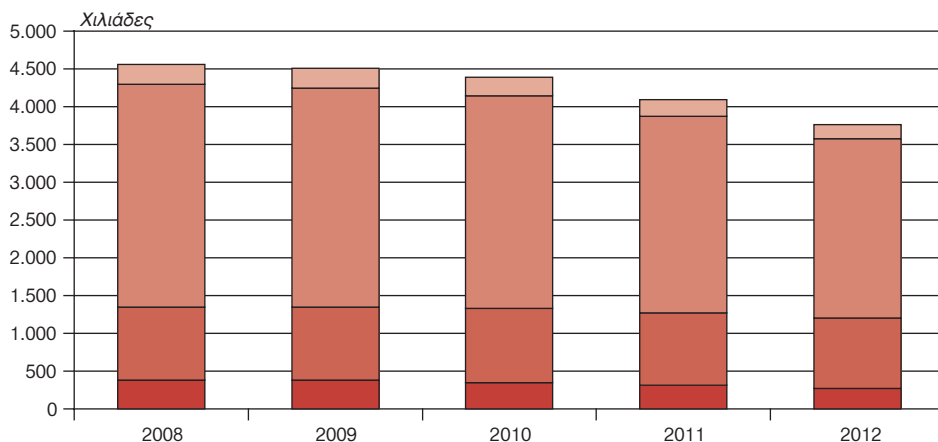
**Απασχολούμενοι κατά τομείς δραστηριότητας, στο σύνολο της Χώρας: 2003 – 2012**



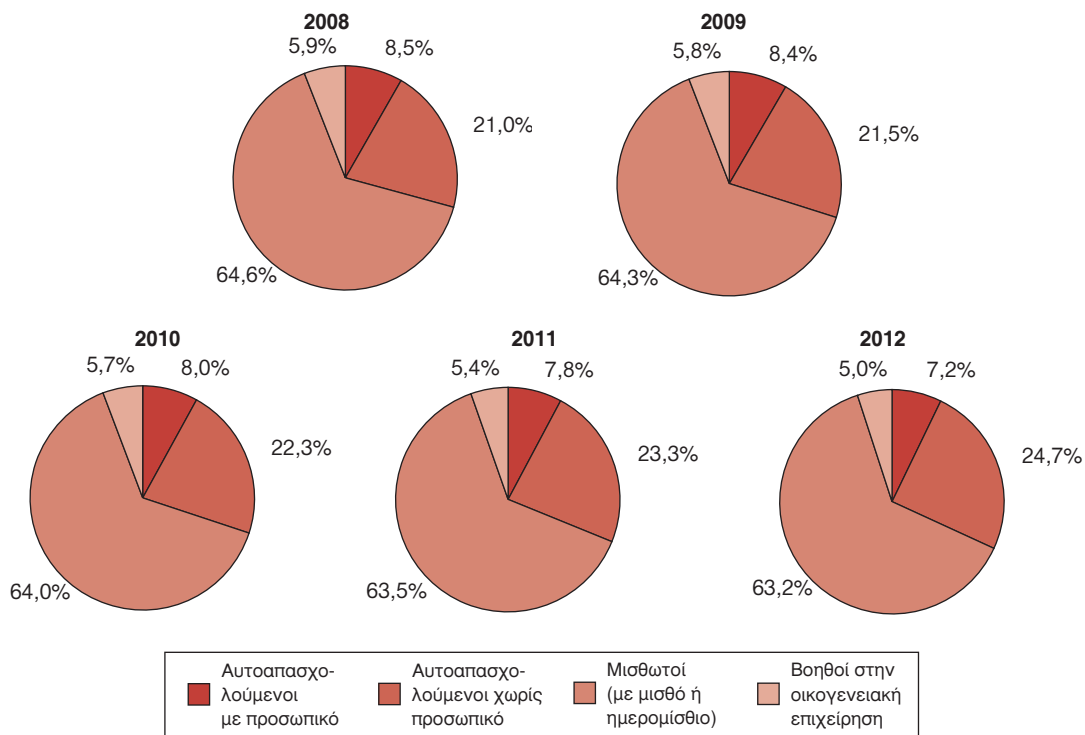
### Πίνακας 3. Απασχολούμενοι κατά θέση στο επάγγελμα, στο σύνολο της Χώρας: 2008 – 2012

Χιλιάδες

Θέση στο επάγγελμα	2008	2009	2010	2011	2012
<b>Σύνολο</b>	<b>4.559,4</b>	<b>4.508,7</b>	<b>4.388,6</b>	<b>4.090,7</b>	<b>3.763,0</b>
Αυτοαπασχολούμενοι με προσωπικό	385,8	379,4	350,3	318,1	269,2
Αυτοαπασχολούμενοι χωρίς προσωπικό	960,0	967,5	979,5	951,3	930,1
Μισθωτοί (με μισθό ή ημερομίσθιο)	2.944,8	2.898,1	2.810,7	2.599,2	2.377,2
Βοηθοί στην οικογενειακή επιχείρηση	268,9	263,7	248,1	222,1	186,6



#### Ποσοστιαία κατανομή των απασχολούμενων κατά θέση στο επάγγελμα, στο σύνολο της Χώρας: 2008 – 2012



**Πίνακας 4. Απασχολούμενοι κατά ομάδες ηλικιών, φύλο και επίπεδο εκπαίδευσης, στο σύνολο της Χώρας: 2008 – 2012**

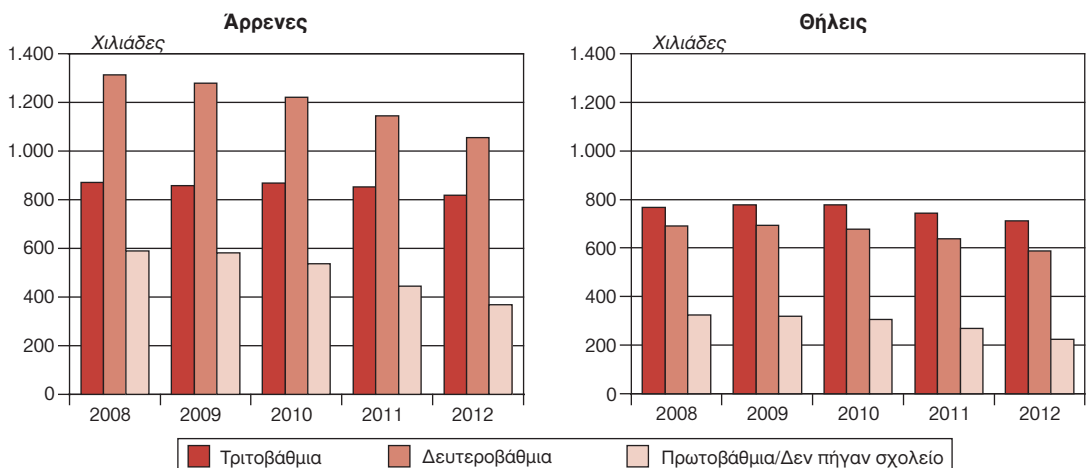
Χιλιάδες

Επίπεδο εκπαίδευσης	Έτη	Σύνολο		έως 19 ετών		20 – 24 ετών		25 – 29 ετών	
		Άρρενες	Θήλεις	Άρρενες	Θήλεις	Άρρενες	Θήλεις	Άρρενες	Θήλεις
Τριτοβάθμια	2008	871,8	767,7	0,2	0,4	23,8	40,1	118,4	149,9
	2009	857,5	778,8	0,8	0,9	20,6	36,1	113,7	147,2
	2010	868,6	778,1	0,3	0,4	21,1	30,9	102,0	139,7
	2011	851,8	742,3	0,1	0,2	18,5	28,3	90,7	120,4
	2012	818,4	712,4	0,3	0,5	17,2	24,5	85,1	108,6
Δευτεροβάθμια	2008	1.313,8	690,8	19,4	10,8	98,5	48,0	178,1	77,5
	2009	1.278,2	693,8	17,5	8,6	95,8	50,1	171,1	74,4
	2010	1.221,5	678,8	12,1	6,7	85,6	45,2	155,4	67,8
	2011	1.145,3	638,9	9,5	4,7	66,1	33,8	134,7	52,8
	2012	1.054,5	587,5	8,8	3,4	51,9	22,5	108,0	45,8
Πρωτοβάθμια / Δεν πήγαν σχολείο	2008	589,8	325,5	3,9	1,7	18,7	4,8	38,3	9,7
	2009	582,1	318,3	4,2	1,5	17,2	4,0	36,4	8,7
	2010	536,7	305,0	3,9	1,9	12,6	3,6	31,3	7,8
	2011	444,4	268,0	3,0	0,4	9,6	2,5	24,4	6,8
	2012	366,5	223,6	1,9	0,2	6,7	2,6	18,0	4,6

(συνέχεια του πίνακα)

Επίπεδο εκπαίδευσης	Έτη	30 – 44 ετών		45 – 64 ετών		65 ετών και άνω	
		Άρρενες	Θήλεις	Άρρενες	Θήλεις	Άρρενες	Θήλεις
Τριτοβάθμια	2008	401,9	389,9	313,6	184,7	13,9	2,9
	2009	404,6	396,7	307,4	195,5	10,5	2,5
	2010	406,3	397,4	329,4	206,3	9,4	3,4
	2011	403,0	383,1	329,4	206,9	10,1	3,4
	2012	385,6	369,4	319,1	206,9	11,0	2,6
Δευτεροβάθμια	2008	624,7	344,2	382,5	206,9	10,7	3,4
	2009	596,5	342,0	387,5	214,9	9,9	3,8
	2010	575,2	328,9	382,6	226,7	10,7	3,5
	2011	540,7	316,3	383,8	228,1	10,4	3,1
	2012	504,9	290,2	373,7	220,9	7,2	4,7
Πρωτοβάθμια / Δεν πήγαν σχολείο	2008	156,6	76,7	334,2	215,8	38,0	16,9
	2009	155,7	71,8	329,1	213,3	39,7	19,1
	2010	152,4	68,5	299,5	205,2	37,1	18,0
	2011	127,3	58,7	249,6	183,2	30,5	16,6
	2012	99,0	47,8	218,1	158,8	22,8	9,6

**Απασχολούμενοι κατά επίπεδο εκπαίδευσης: 2008 – 2012**





**Πίνακας 5. Άνεργοι κατά ομάδες ηλικιών, φύλο και επίπεδο εκπαίδευσης, στο σύνολο της Χώρας: 2008 – 2012**

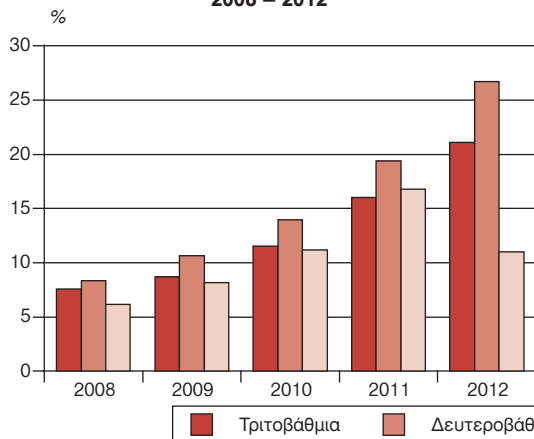
Χιλιάδες

Επίπεδο εκπαίδευσης	Έτη	Σύνολο		έως 19 ετών		20 – 24 ετών		25 – 29 ετών	
		Άρρενες	Θήλεις	Άρρενες	Θήλεις	Άρρενες	Θήλεις	Άρρενες	Θήλεις
Τριτοβάθμια	2008	45,8	88,8	0,0	0,3	6,4	17,4	18,1	29,8
	2009	53,7	102,8	0,0	0,3	5,3	21,4	18,7	31,0
	2010	77,5	136,8	0,1	0,1	9,3	26,5	25,2	40,2
	2011	117,6	186,8	0,0	0,3	14,0	31,2	41,5	56,3
	2012	167,3	242,9	0,2	0,5	16,9	39,3	50,9	67,0
Δευτεροβάθμια	2008	75,6	107,5	4,0	6,4	19,8	16,6	15,4	17,9
	2009	107,0	127,4	4,8	7,2	22,4	20,2	21,3	19,5
	2010	151,2	157,0	6,3	6,5	25,8	23,8	25,3	24,2
	2011	222,1	206,5	9,2	8,7	35,5	28,6	38,4	32,1
	2012	317,8	280,3	11,3	13,2	44,2	35,1	54,4	34,9
Πρωτοβάθμια / Δεν πήγαν σχολείο	2008	26,5	33,7	1,5	0,6	1,8	1,6	3,1	1,8
	2009	39,2	40,9	1,6	0,9	3,3	1,8	4,2	2,9
	2010	60,1	46,1	2,2	0,9	5,5	2,8	6,0	2,9
	2011	89,2	54,7	2,4	2,1	5,6	3,4	8,4	3,6
	2012	123,4	72,1	2,5	1,2	6,3	2,9	10,6	4,1

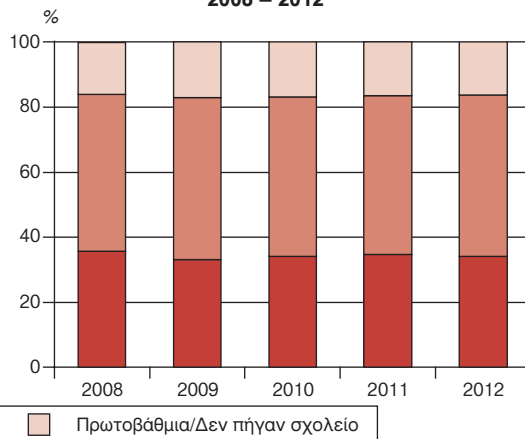
(συνέχεια του πίνακα)

Επίπεδο εκπαίδευσης	Έτη	30 – 44 ετών		45 – 64 ετών		65 ετών και άνω	
		Άρρενες	Θήλεις	Άρρενες	Θήλεις	Άρρενες	Θήλεις
Τριτοβάθμια	2008	16,3	35,0	4,7	6,2	0,2	0,0
	2009	21,1	40,0	8,7	10,1	0,0	0,0
	2010	30,4	56,0	12,3	14,0	0,1	0,0
	2011	44,3	80,7	17,5	17,7	0,2	0,6
	2012	66,4	106,2	32,5	29,4	0,4	0,4
Δευτεροβάθμια	2008	25,2	50,3	11,0	16,2	0,3	0,0
	2009	35,5	60,3	22,7	20,0	0,3	0,1
	2010	58,6	73,5	34,9	29,0	0,2	0,0
	2011	87,9	93,6	50,8	43,4	0,3	0,0
	2012	132,3	132,6	75,0	64,6	0,5	0,0
Πρωτοβάθμια / Δεν πήγαν σχολείο	2008	6,9	12,8	12,9	16,8	0,2	0,0
	2009	12,3	14,2	17,6	21,0	0,3	0,0
	2010	19,2	16,7	26,8	22,6	0,4	0,3
	2011	30,7	18,7	41,8	26,3	0,4	0,5
	2012	45,6	23,5	57,5	39,9	0,9	0,5

**Ποσοστό ανεργίας κατά επίπεδο εκπαίδευσης, στο σύνολο της Χώρας: 2008 – 2012**



**Κατανομή των ανέργων κατά επίπεδο εκπαίδευσης, στο σύνολο της Χώρας: 2008 – 2012**



**Πίνακας 6. Εργατικό δυναμικό κατά περιφέρεια και ποσοστά ανεργίας<sup>(1)</sup>: 2008 – 2012**

Χιλιάδες

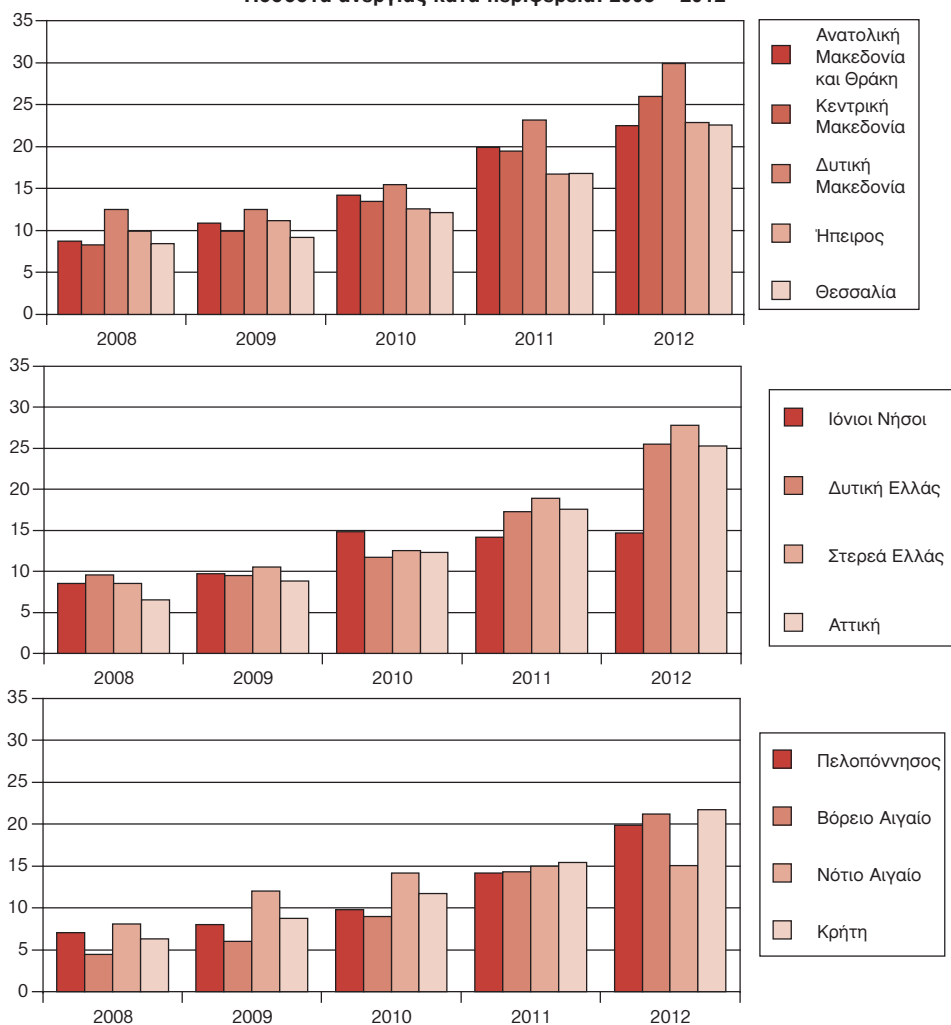
Περιφέρεια	Κατάσταση απασχόλησης	2008	2009	2010	2011	2012
<b>Σύνολο Χώρας</b>	<b>Εργατικό δυναμικό</b>	<b>4.937,3</b>	<b>4.979,8</b>	<b>5.017,3</b>	<b>4.967,6</b>	<b>4.966,8</b>
	<b>Απασχολούμενοι</b>	<b>4.559,4</b>	<b>4.508,7</b>	<b>4.388,6</b>	<b>4.090,7</b>	<b>3.763,0</b>
	<b>Άνεργοι</b>	<b>377,9</b>	<b>471,1</b>	<b>628,7</b>	<b>876,9</b>	<b>1.203,8</b>
	<b>Ποσοστά ανεργίας</b>	<b>7,7</b>	<b>9,5</b>	<b>12,5</b>	<b>17,7</b>	<b>24,2</b>
Ανατολική Μακεδονία και Θράκη	Εργατικό δυναμικό	258,2	261,7	265,5	258,7	254,7
	Απασχολούμενοι	235,8	233,1	227,7	207,3	197,5
	Άνεργοι	22,4	28,6	37,8	51,4	57,2
	Ποσοστά ανεργίας	8,7	10,9	14,2	19,9	22,5
Κεντρική Μακεδονία	Εργατικό δυναμικό	833,6	827,6	840,3	832,0	830,9
	Απασχολούμενοι	764,3	745,6	727,0	669,4	614,8
	Άνεργοι	69,4	82,0	113,3	162,6	216,1
	Ποσοστά ανεργίας	8,3	9,9	13,5	19,5	26,0
Δυτική Μακεδονία	Εργατικό δυναμικό	121,8	124,3	122,3	122,5	120,1
	Απασχολούμενοι	106,6	108,7	103,4	94,1	84,2
	Άνεργοι	15,2	15,5	18,9	28,4	35,9
	Ποσοστά ανεργίας	12,5	12,5	15,5	23,2	29,9
Ήπειρος	Εργατικό δυναμικό	150,2	154,8	157,3	153,1	154,8
	Απασχολούμενοι	135,3	137,4	137,5	127,5	119,4
	Άνεργοι	14,9	17,4	19,8	25,6	35,4
	Ποσοστά ανεργίας	9,9	11,2	12,6	16,7	22,9
Θεσσαλία	Εργατικό δυναμικό	323,2	325,8	327,1	316,8	317,9
	Απασχολούμενοι	296,2	295,7	287,5	263,6	246,0
	Άνεργοι	27,0	30,1	39,5	53,2	71,9
	Ποσοστά ανεργίας	8,4	9,2	12,1	16,8	22,6
Ιόνιοι Νήσοι	Εργατικό δυναμικό	102,3	104,8	105,1	105,1	105,8
	Απασχολούμενοι	93,6	94,7	89,5	90,2	90,2
	Άνεργοι	8,7	10,2	15,6	14,9	15,5
	Ποσοστά ανεργίας	8,5	9,7	14,8	14,2	14,7
Δυτική Ελλάς	Εργατικό δυναμικό	309,9	312,5	319,5	317,0	318,1
	Απασχολούμενοι	280,1	282,8	282,2	262,1	237,0
	Άνεργοι	29,9	29,7	37,3	54,9	81,1
	Ποσοστά ανεργίας	9,6	9,5	11,7	17,3	25,5
Στερεά Ελλάς	Εργατικό δυναμικό	242,2	238,3	243,7	243,4	236,2
	Απασχολούμενοι	221,6	213,3	213,1	197,3	170,6
	Άνεργοι	20,6	25,0	30,6	46,1	65,6
	Ποσοστά ανεργίας	8,5	10,5	12,5	18,9	27,8
Αττική	Εργατικό δυναμικό	1.838,8	1.863,3	1.872,5	1.865,2	1.881,2
	Απασχολούμενοι	1.720,1	1.698,5	1.642,2	1.536,9	1.404,4
	Άνεργοι	118,7	164,9	230,2	328,3	476,8
	Ποσοστά ανεργίας	6,5	8,8	12,3	17,6	25,3
Πελοπόννησος	Εργατικό δυναμικό	274,5	273,4	267,9	260,7	256,4
	Απασχολούμενοι	254,8	251,6	241,5	223,7	205,5
	Άνεργοι	19,6	21,9	26,4	37,0	50,9
	Ποσοστά ανεργίας	7,1	8,0	9,8	14,2	19,9

**Πίνακας 6 (συνέχεια)**

Περιφέρεια	Κατάσταση απασχόλησης	2008	2009	2010	2011	2012
Βόρειο Αιγαίο	Εργατικό δυναμικό	75,1	77,0	80,8	79,3	83,2
	Απασχολούμενοι	71,8	72,4	73,5	67,9	65,6
	Άνεργοι	3,4	4,6	7,3	11,4	17,6
	Ποσοστά ανεργίας	4,5	6,0	9,0	14,3	21,2
Νότιο Αιγαίο	Εργατικό δυναμικό	133,3	138,3	136,3	134,9	133,7
	Απασχολούμενοι	122,5	121,6	116,9	114,7	113,5
	Άνεργοι	10,8	16,6	19,4	20,2	20,2
	Ποσοστά ανεργίας	8,1	12,0	14,2	15,0	15,1
Κρήτη	Εργατικό δυναμικό	274,0	278,0	279,1	278,8	273,9
	Απασχολούμενοι	256,7	253,4	246,5	236,0	214,3
	Άνεργοι	17,3	24,6	32,6	42,8	59,6
	Ποσοστά ανεργίας	6,3	8,8	11,7	15,4	21,7

(1) Το ποσοστό ανεργίας προκύπτει από τη διαίρεση του συνόλου των ανέργων με το σύνολο του εργατικού δυναμικού.

**Ποσοστά ανεργίας κατά περιφέρεια: 2008 – 2012**

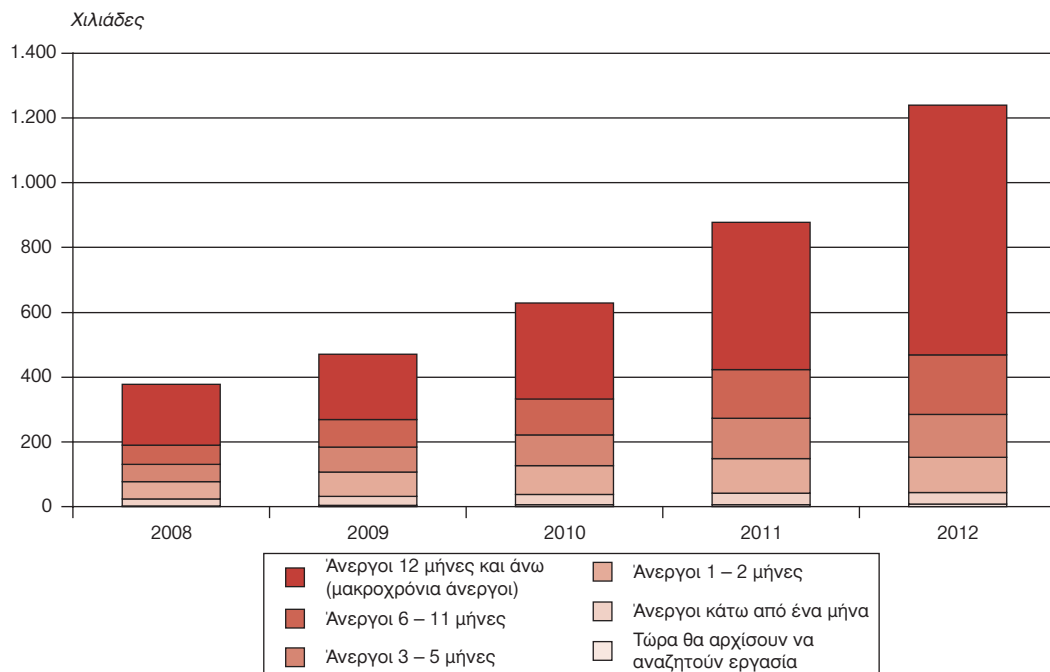


## Πίνακας 7. Άνεργοι κατά κατηγορία και διάρκεια ανεργίας, στο σύνολο της Χώρας: 2008 – 2012

Χιλιάδες

Διάρκεια ανεργίας	2008	2009	2010	2011	2012
<b>Σύνολο ανέργων</b>	<b>377,9</b>	<b>471,1</b>	<b>628,7</b>	<b>876,9</b>	<b>1.203,8</b>
Τώρα θα αρχίσουν να αναζητούν εργασία	3,1	4,6	6,2	7,1	9,6
Άνεργοι κάτω από ένα μήνα	20,7	27,4	32,0	35,3	35,5
Άνεργοι 1 – 2 μήνες	54,3	75,3	88,8	106,2	106,9
Άνεργοι 3 – 5 »	54,0	77,2	95,3	124,2	132,7
Άνεργοι 6 – 11 »	58,9	85,0	110,1	151,8	184,3
Άνεργοι 12 μήνες και άνω (μακροχρόνια άνεργοι)	186,9	201,5	296,5	452,4	770,4
<i>Από το σύνολο, «NEOI»</i>	<i>132,8</i>	<i>132,0</i>	<i>148,5</i>	<i>210,5</i>	<i>288,4</i>
<i>Ποσοστά % μακροχρόνια ανέργων</i>	<i>49,5</i>	<i>42,8</i>	<i>47,2</i>	<i>51,6</i>	<i>64,0</i>
<i>Ποσοστά % «NEΩΝ» ανέργων</i>	<i>35,1</i>	<i>28,0</i>	<i>23,6</i>	<i>24,0</i>	<i>24,0</i>

### Άνεργοι κατά διάρκεια ανεργίας, στο σύνολο της Χώρας: 2008 – 2012



**Πίνακας 8. Πληθυσμός ηλικίας 15 ετών και άνω κατά κατάσταση απασχόλησης ένα χρόνο πριν**

Χιλιάδες

Κατάσταση απασχόλησης ένα χρόνο πριν (2011)	Τρέχουσα κατάσταση απασχόλησης (2012)				
	Γενικό σύνολο	Εργατικό δυναμικό			Μη εργατικό δυναμικό
		Σύνολο	Απασχο- λούμενοι	Άνεργοι	
<b>Σύνολο</b>	<b>9.373,5</b>	<b>4.966,8</b>	<b>3.763,0</b>	<b>1.203,8</b>	<b>4.406,7</b>
<b>α) Εργαζόμενοι</b>	<b>3.943,9</b>	<b>3.850,2</b>	<b>3.637,3</b>	<b>213,0</b>	<b>93,6</b>
<b>β) Δεν εργαζόμενοι και:</b>					
Ήταν άνεργος	1.062,5	954,2	90,1	864,1	108,3
Ήταν μαθητής ή σπουδαστής ή μαθητευ- όμενος	856,0	88,2	22,9	65,3	767,7
Ήταν συνταξιούχος	1.991,4	3,3	0,9	2,4	1.988,1
Ήταν ανίκανος για εργασία	148,9	1,2	0,2	0,9	147,7
Ήταν νοικοκυρά	1.289,9	40,3	5,7	34,6	1.249,6
Υπηρετούσε τη στρατιωτική του θητεία	29,3	24,3	4,6	19,7	5,0
Λοιπές περιπτώσεις	51,7	5,2	1,3	3,9	46,5

**Πίνακας 9. Άτομα που διαμένουν σε νοικοκυριά χωρίς κανένα εργαζόμενο<sup>(1)</sup>: 2003 – 2012**

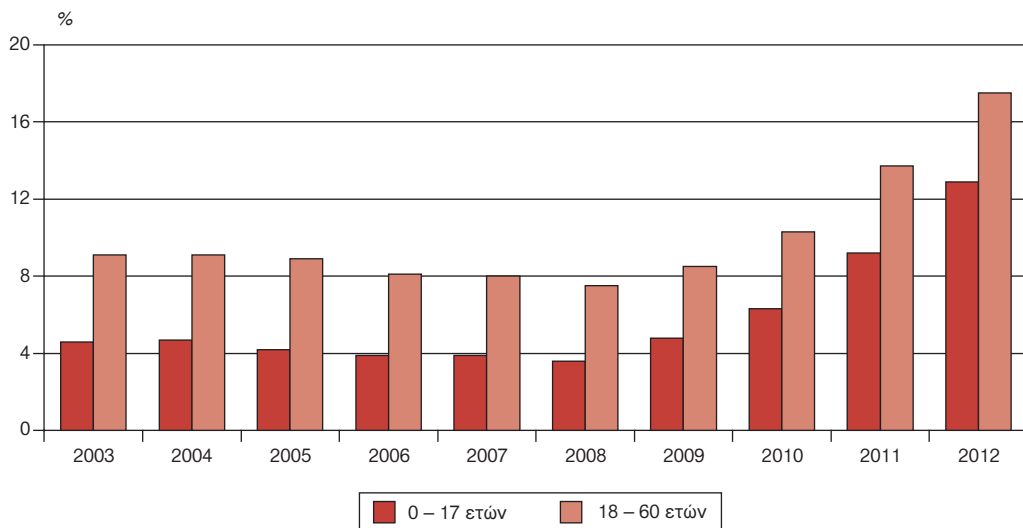
	2003	2004	2005	2006	2007
Άτομα ηλικίας 0 – 17 ετών	89.896	89.831	80.659	74.137	75.193
%	4,6	4,7	4,2	3,9	3,9
Άτομα ηλικίας 18 – 60 ετών	549.982	552.313	543.934	496.500	485.573
%	9,1	9,1	8,9	8,1	8,0

(συνέχεια του πίνακα)

	2008	2009	2010	2011	2012
Άτομα ηλικίας 0 – 17 ετών	67.833	93.375	121.025	178.062	250.219
%	3,6	4,8	6,3	9,2	12,9
Άτομα ηλικίας 18 – 60 ετών	458.292	514.935	628.488	835.484	1.069.962
%	7,5	8,5	10,3	13,7	17,5

(1) Νοικοκυριά χωρίς κανένα εργαζόμενο θεωρούνται τα νοικοκυριά στα οποία κανένα μέλος δεν εργάζεται, με εξαίρεση τα νοικοκυριά που αποτελούνται αποκλειστικά από μη εργαζόμενους σπουδαστές ηλικίας 18 – 24 ετών.

**Άτομα που διαμένουν σε νοικοκυριά χωρίς κανένα εργαζόμενο κατά ομάδες ηλικιών: 2003 – 2012**



**Πίνακας 10. Άτομα ηλικίας 18 – 24 ετών που εγκαταλείπουν πρόωρα την εκπαίδευση <sup>(1)</sup>: 2003 – 2012**

	2003	2004	2005	2006	2007
Σύνολο	149.517	133.752	119.204	131.997	117.958
%	16,0	14,7	13,6	15,5	14,6
Άρρενες	93.414	81.904	76.512	86.552	75.782
%	20,0	18,1	17,6	20,2	18,6
Θήλεις	56.103	51.848	42.692	45.445	42.177
%	11,9	11,3	9,7	10,8	10,6

(συνέχεια του πίνακα)

	2008	2009	2010	2011	2012
Σύνολο	116.110	110.869	102.916	95.775	83.372
%	14,8	14,5	13,7	13,1	11,4
Άρρενες	73.960	70.580	62.594	58.654	50.247
%	18,5	18,3	16,5	16,1	13,7
Θήλεις	42.150	40.289	40.322	37.121	33.125
%	10,9	10,6	10,8	10,1	9,0

Πηγή: Διεύθυνση Στατιστικών Πληθυσμού και Αγοράς Εργασίας ΕΛΣΤΑΤ.

(1) Ως άτομα που εγκαταλείπουν πρόωρα την εκπαίδευση ορίζονται τα άτομα ηλικίας 18 – 24 ετών που δεν παρακολουθούν οποιοδήποτε εκπαιδευτικό πρόγραμμα και έχουν ολοκληρώσει μόνο την υποχρεωτική εκπαίδευση (επίπεδο εκπαίδευσης έως ISCED 3c). Σύμφωνα με τη στρατηγική Ευροpe 2020, το ποσοστό των ατόμων ηλικίας 18 – 24 ετών που εγκαταλείπουν πρόωρα την εκπαίδευση πρέπει να είναι το πολύ 10%.

**Άτομα ηλικίας 18 – 24 ετών που εγκαταλείπουν πρόωρα την εκπαίδευση κατά φύλο: 2003 – 2012**

