

## ΣΤΑΤΙΣΤΙΚΕΣ ΓΕΩΡΓΙΑΣ–ΚΤΗΝΟΤΡΟΦΙΑΣ

ΕΛΣΤΑΤ	ΕΛΣΤΑΤ	ΕΛΣΤΑΤ	ΕΛΣΤΑΤ	ΕΛΣΤΑΤ
ΕΛΣΤΑΤ	ΕΛΣΤΑΤ	ΕΛΣΤΑΤ	ΕΛΣΤΑΤ	ΕΛΣΤΑΤ
ΕΛΣΤΑΤ	ΕΛΣΤΑΤ	ΕΛΣΤΑΤ	ΕΛΣΤΑΤ	ΕΛΣΤΑΤ
ΕΛΣΤΑΤ	ΕΛΣΤΑΤ	ΕΛΣΤΑΤ	ΕΛΣΤΑΤ	ΕΛΣΤΑΤ
ΕΛΣΤΑΤ	ΕΛΣΤΑΤ	ΕΛΣΤΑΤ	ΕΛΣΤΑΤ	ΕΛΣΤΑΤ
ΕΛΣΤΑΤ	ΕΛΣΤΑΤ	ΕΛΣΤΑΤ	ΕΛΣΤΑΤ	ΕΛΣΤΑΤ
ΕΛΣΤΑΤ	ΕΛΣΤΑΤ	ΕΛΣΤΑΤ	ΕΛΣΤΑΤ	ΕΛΣΤΑΤ
ΕΛΣΤΑΤ	ΕΛΣΤΑΤ	ΕΛΣΤΑΤ	ΕΛΣΤΑΤ	ΕΛΣΤΑΤ
ΕΛΣΤΑΤ	ΕΛΣΤΑΤ	ΕΛΣΤΑΤ	ΕΛΣΤΑΤ	ΕΛΣΤΑΤ
ΕΛΣΤΑΤ	ΕΛΣΤΑΤ	ΕΛΣΤΑΤ	ΕΛΣΤΑΤ	ΕΛΣΤΑΤ
ΕΛΣΤΑΤ	ΕΛΣΤΑΤ	ΕΛΣΤΑΤ	ΕΛΣΤΑΤ	ΕΛΣΤΑΤ
ΕΛΣΤΑΤ	ΕΛΣΤΑΤ	ΕΛΣΤΑΤ	ΕΛΣΤΑΤ	ΕΛΣΤΑΤ



Διεύθυνση: Πρωτογενούς Τομέα  
Τμήμα: Ετήσιων Στατιστικών Γεωργίας-Κτηνοτροφίας και Στατιστικών Αλιείας  
Προϊστάμενος: Ευφροσύνη Καραγιάννη  
τηλ.: 213 135 2050  
fax: 213 135 2474  
e-mail: ef.karagianni@statistics.gr

Υπεύθυνος: Χρυσούλα Μονιάκη  
τηλ.: 213 135 2457  
fax: 213 135 2474  
e-mail: c.moniaki@statistics.gr

Τμήμα: Στατιστικών Διάρθρωσης Γεωργικών και Κτηνοτροφικών Εκμεταλλεύσεων  
Προϊστάμενος: Μπράτη Αναστασία  
τηλ.: 213 135 2052  
fax: 213 135 2474  
e-mail: a.brati@statistics.gr

Τμήμα: Στατιστικών Ζωικού και Φυτικού Κεφαλαίου  
Προϊστάμενος: Οικονομάκου Μαρία  
τηλ.: 213 135 2053  
fax: 213 135 2474  
e-mail: m.oikonomakou@statistics.gr

Διεύθυνση: Εθνικών Λογαριασμών  
Τμήμα: Λογαριασμών Νοικοκυριών και Μη Κερδοσκοπικών Οργανισμών  
Προϊστάμενος: Αναστάσιος Νικολαΐδης  
τηλ.: 213 135 2083  
fax: 213 135 2552  
e-mail: a.nikolaidis@statistics.gr

Υπεύθυνος : Πάυλος Τονικίδης  
τηλ.: 213 135 2564  
fax: 213 135 2552  
e-mail: p.tonikidis@statistics.gr

Διεύθυνση: Οικονομικών και Βραχυχρόνιων Δεικτών  
Τμήμα: Χονδρικών Τιμών και Τιμαριθμών  
Προϊστάμενος: Κωνσταντίνος Θωμάς  
τηλ.: 213 135 2126  
fax: 213 135 2714  
e-mail: k.thomas@statistics.gr

Υπεύθυνος: Μαρία Ποντίκα  
τηλ.: 213 135 22121  
fax: 213 135 2714  
e-mail: m.pontika@statistics.gr

## ΕΙΣΑΓΩΓΙΚΟ ΣΗΜΕΙΩΜΑ

Η Ελληνική Στατιστική Αρχή, με το παρόν ενημερωτικό δελτίο, παρέχει στοιχεία που αφορούν στα βασικά χαρακτηριστικά της γεωργίας και κτηνοτροφίας, τους Οικονομικούς Λογαριασμούς Γεωργίας, καθώς και τους Γεωργικούς Δείκτες Τιμών.

Ειδικότερα:

α. Τα βασικά χαρακτηριστικά της γεωργίας και κτηνοτροφίας αναφέρονται σε:

- Εκτάσεις και συγκομισθείσα παραγωγή για τις αροτραίες καλλιέργειες, καλλιέργειες με λαχανικά, δένδρῳδεις καλλιέργειες και συγκαλλιέργειες μέσα σε κανονικούς δενδρώνες, αμπελώνες, εκτάσεις αγραναπαύσεων και κηπευτικής γης (φυτώρια, σπορεία, εμπορικοί ανθόκηποι), καθώς και σε όσες εκτάσεις, από τις ανωτέρω, ποτίστηκαν εντός του έτους. Συλλέγονται, επίσης, και στοιχεία που αναφέρονται στην παραγωγή ελαιόλαδου.
- Αριθμό ζώων και παραγωγή κτηνοτροφικών προϊόντων.

Ερευνώμενη μονάδα είναι η έκταση του εδάφους, η οποία περιλαμβάνεται εντός των διοικητικών ορίων κάθε δημοτικού/κοινοτικού διαμερίσματος.

β. Οι Οικονομικοί Λογαριασμοί Γεωργίας βασίζονται σε μία ακολουθία αλληλένδετων λογαριασμών για την καταγραφή των συναλλαγών που συνδέονται με τις διάφορες πτυχές της γεωργικής δραστηριότητας.

Στα πλαίσια των Οικονομικών Λογαριασμών Γεωργίας, η ακολουθία λογαριασμών αποτελείται από τους τρέχοντες λογαριασμούς και τον λογαριασμό κεφαλαίου (έναν από τους λογαριασμούς συσσώρευσης).

Ειδικότερα, η ακολουθία των τρεχόντων λογαριασμών δίνει τη δυνατότητα υπολογισμού τριών εξισωτικών μεγεθών που μπορούν να χρησιμοποιηθούν ως μακροοικονομικό μέγεθος του εισοδήματος για τον γεωργικό κλάδο:

- Την καθαρή προστιθέμενη αξία
- Το καθαρό λειτουργικό πλεόνασμα (καθαρό μεικτό εισόδημα)
- Το καθαρό επιχειρηματικό εισόδημα.

γ. Οι Γεωργικοί Δείκτες Τιμών μετρούν τη σχετική μεταβολή των τιμών που απολαμβάνουν οι παραγωγοί στον τομέα γεωργίας και κτηνοτροφίας κατά την πώληση των γεωργικών προϊόντων που παράγουν (δείκτης τιμών εκρών) και των τιμών που καταβάλλουν για την αγορά των μέσων (εισρών) που απαιτούνται στην παραγωγική διαδικασία (δείκτης τιμών εισρών), καθώς και των τιμών για τις αμοιβές συντελεστών παραγωγής (εργασία, γη, κεφάλαιο).

---

**Γενική παρατήρηση:** Οι διαφορές στα αθροίσματα των συνόλων οφείλονται σε στρογγυλοποιήσεις. Τα ποσοστά μεταβολής έχουν υπολογιστεί με βάση τις απόλυτες τιμές των μεγεθών.

## ΒΑΣΙΚΑ ΧΑΡΑΚΤΗΡΙΣΤΙΚΑ ΓΕΩΡΓΙΑΣ ΚΑΙ ΚΤΗΝΟΤΡΟΦΙΑΣ

### Πίνακας 1. Χρησιμοποιούμενη γεωργική γη

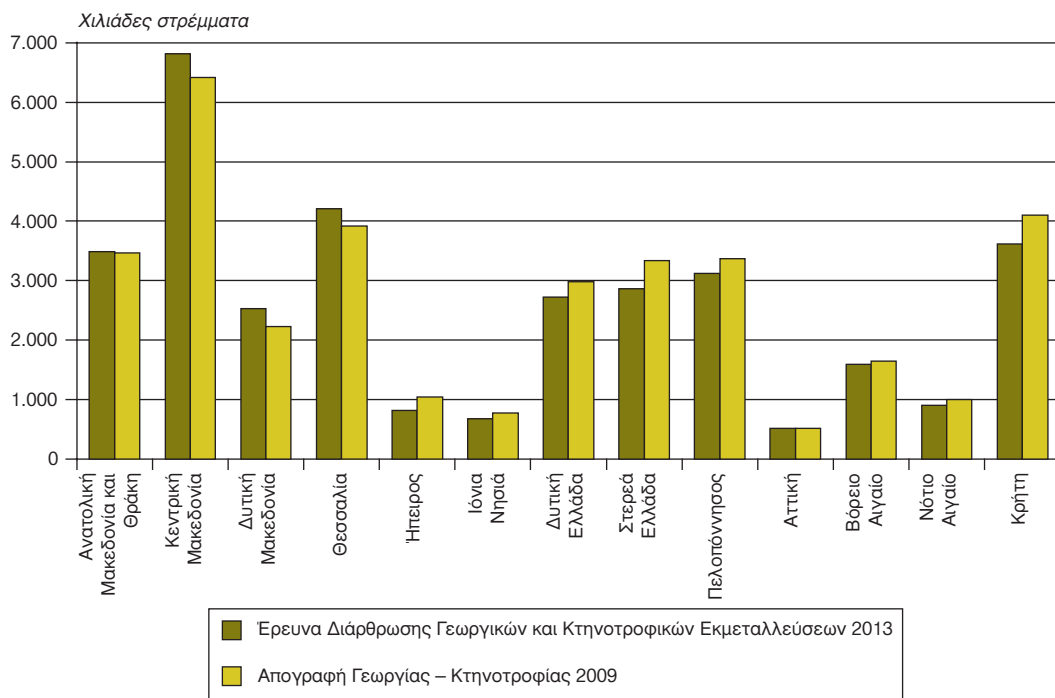
Απογραφή Γεωργίας – Κτηνοτροφίας 2009

Έρευνα Διάρθρωσης Γεωργικών και Κτηνοτροφικών Εκμεταλλεύσεων 2013

Χιλιάδες στρέμματα

Περιφέρεια	Χρησιμοποιούμενη γεωργική έκταση		Μεταβολή %
	2013	2009	
<b>Σύνολο</b>	<b>33.815</b>	<b>34.779</b>	<b>- 2,8</b>
Ανατολική Μακεδονία και Θράκη	3.483	3.468	0,4
Κεντρική Μακεδονία	6.819	6.420	6,2
Δυτική Μακεδονία	2.522	2.227	13,2
Θεσσαλία	4.209	3.921	7,3
Ηπειρος	809	1.041	- 22,3
Ιόνια Νησιά	675	769	- 12,2
Δυτική Ελλάδα	2.719	2.977	- 8,7
Στερεά Ελλάδα	2.856	3.336	- 14,4
Πελοπόννησος	3.120	3.369	- 7,4
Αττική	508	509	- 0,2
Βόρειο Αιγαίο	1.585	1.648	- 3,8
Νότιο Αιγαίο	895	992	- 9,8
Κρήτη	3.617	4.103	- 11,8

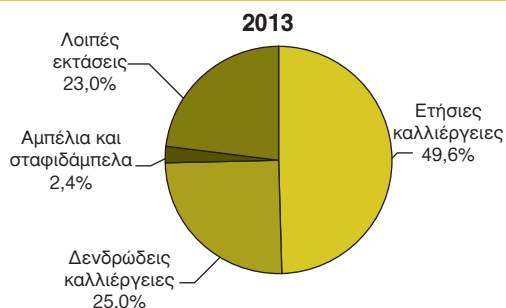
### Χρησιμοποιούμενη γεωργική έκταση



**Πίνακας 2. Κατανομή της χρησιμοποιούμενης γεωργικής έκτασης,  
κατά βασικές κατηγορίες χρήσης**  
Απογραφή Γεωργίας – Κτηνοτροφίας 2009  
Έρευνα Διάρθρωσης Γεωργικών και Κτηνοτροφικών Εκμεταλλεύσεων 2013

Χιλιάδες στρέμματα

Κατηγορίες καλλιέργειών	2013	2009	Μεταβολή %
Ετήσιες καλλιέργειες <sup>(1)</sup>	16.764	16.169	3,68
Δενδρώδεις καλλιέργειες	8.462	8.613	- 1,75
Αμπέλια και σταφιδάμπελα	800	863	- 7,30
Λοιπές εκτάσεις <sup>(2)</sup>	7.789	9.134	- 14,73



**Πίνακας 3. Κατανομή της χρησιμοποιούμενης γεωργικής έκτασης,  
κατά βασικές κατηγορίες χρήσης και περιφέρεια**  
Έρευνα Διάρθρωσης Γεωργικών και Κτηνοτροφικών Εκμεταλλεύσεων 2013

Χιλιάδες στρέμματα

Περιφέρειες	Ετήσιες καλλιέργειες <sup>(1)</sup>		Αμπέλια και σταφιδάμπελα		Δενδρώδεις καλλιέργειες		Λοιπές εκτάσεις <sup>(2)</sup>	
	Εκμεταλλεύσεις	Εκτάσεις	Εκμεταλλεύσεις	Εκτάσεις	Εκμεταλλεύσεις	Εκτάσεις	Εκμεταλλεύσεις	Εκτάσεις
<b>Σύνολο Χώρας</b>	<b>280.917</b>	<b>16.764</b>	<b>103.052</b>	<b>800</b>	<b>502.909</b>	<b>8.462</b>	<b>249.768</b>	<b>7.789</b>
Ανατολική Μακεδονία και Θράκη	41.501	2.857	4.205	41	13.793	166	23.787	419
Κεντρική Μακεδονία	69.503	5.168	5.669	51	47.726	946	27.666	654
Δυτική Μακεδονία	20.071	1.739	4.423	20	4.237	64	13.870	699
Θεσσαλία	41.923	3.172	5.832	38	23.626	433	24.983	565
Ήπειρος	10.544	285	1.283	4	19.403	243	15.851	276
Ιόνια Νησιά	5.689	62	6.541	27	27.558	310	12.349	276
Δυτική Ελλάδα	26.290	1.084	12.079	141	69.790	952	36.731	542
Στερεά Ελλάδα	25.351	1.431	7.247	48	53.547	758	20.701	618
Πελοπόννησος	11.095	315	14.892	198	87.475	2.064	23.791	543
Αττική	3.024	95	5.192	49	24.719	291	2.756	72
Βόρειο Αιγαίο	4.733	157	4.734	20	27.086	594	10.257	814
Νότιο Αιγαίο	7.268	216	4.769	25	17.511	167	7.843	487
Κρήτη	13.926	183	26.187	138	86.439	1.474	29.184	1.821

(1) Δεν περιλαμβάνονται οι αγροναπαύσεις.

(2) Περιλαμβάνονται οι οικογενειακοί λαχανόκηποι, τα μόνιμα λιβάδια και βοσκότοποι, οι άγονοι βοσκότοποι, τα φυτώρια, οι άλλες πολυετείς φυτείες και οι αγροναπαύσεις.

## Πίνακας 4. Αρδευθείσα έκταση κατά περιφέρεια

Απογραφή Γεωργίας – Κτηνοτροφίας 2009

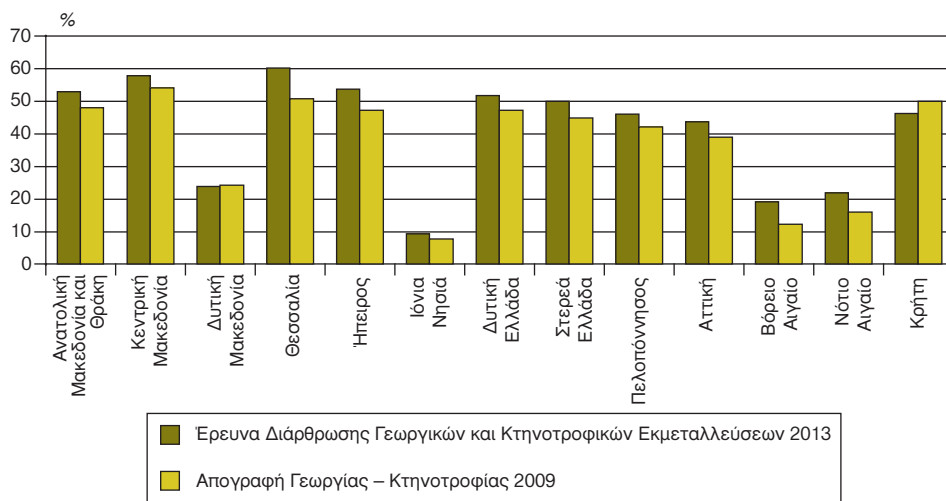
Έρευνα Διάρθρωσης Γεωργικών και Κτηνοτροφικών Εκμεταλλεύσεων 2013

Χιλιάδες στρέμματα

Περιφέρεια	2013				2009			
	Εκμετα- λεύσεις με αρδευό- μενες εκτάσεις	Συνολική χρησιμο- ποιούμε- νη γεωρ- γική έκταση <sup>(1)</sup>	Αρδευ- θείσα	Ποσοστό % αρδευ- θείσας έκτασης	Εκμετα- λεύσεις με αρδευό- μενες εκτάσεις	Συνολική χρησιμο- ποιούμε- νη γεωρ- γική έκταση <sup>(1)</sup>	Αρδευ- θείσα	Ποσοστό % αρδευ- θείσας έκτασης
<b>Σύνολο</b>	<b>496.149</b>	<b>23.554</b>	<b>11.779</b>	<b>50,0</b>	<b>484.607</b>	<b>22.893</b>	<b>10.386</b>	<b>45,4</b>
Ανατολική Μακεδονία και Θράκη	44.828	3.206	1.696	52,9	44.146	3.078	1.480	48,1
Κεντρική Μακεδονία	78.958	5.227	3.027	57,9	76.368	4.752	2.574	54,2
Δυτική Μακεδονία	15.483	1.605	382	23,8	14.993	1.488	360	24,2
Θεσσαλία	50.202	3.557	2.140	60,2	49.813	3.308	1.681	50,8
Ήπειρος	24.075	608	327	53,8	25.270	702	331	47,2
Ιόνια Νησιά	13.943	300	28	9,3	15.696	348	27	7,8
Δυτική Ελλάδα	60.822	2.170	1.123	51,8	57.611	2.069	976	47,2
Στερεά Ελλάδα	46.116	2.224	1.112	50,0	37.733	2.097	941	44,9
Πελοπόννησος	55.828	1.946	898	46,1	57.296	2.200	926	42,1
Αττική	12.280	268	117	43,7	12.892	258	101	39,1
Βόρειο Αιγαίο	14.394	454	87	19,2	11.636	470	58	12,3
Νότιο Αιγαίο	12.003	324	71	21,9	12.104	392	63	16,1
Κρήτη	67.216	1.665	770	46,2	69.049	1.731	868	50,1

(1) Δεν περιλαμβάνονται οι άγονοι βοσκότοποι.

Ποσοστό αρδευθείσας έκτασης κατά περιφέρεια

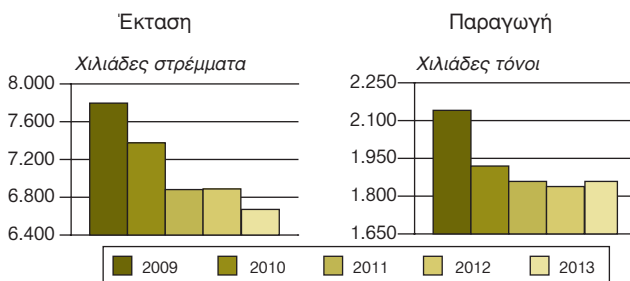


## Βασικά φυτικά προϊόντα και ελαιόλαδο

### Ετήσια Γεωργική Στατιστική Έρευνα

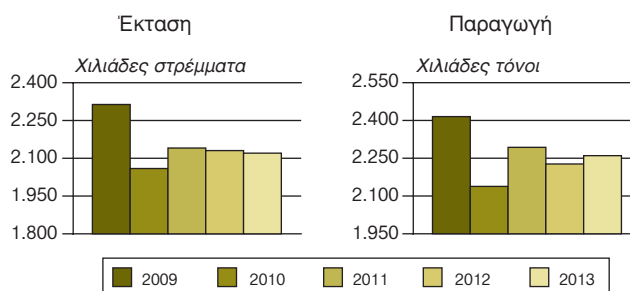
**Πίνακας 5α. Σιτάρι (σκληρό και μαλακό)**

Έτος	Έκταση (χιλιάδες στρέμματα)	Παραγωγή (χιλιάδες τόνοι)
2009	7.798	2.139
2010	7.375	1.920
2011	6.878	1.857
2012	6.890	1.837
2013*	6.670	1.857



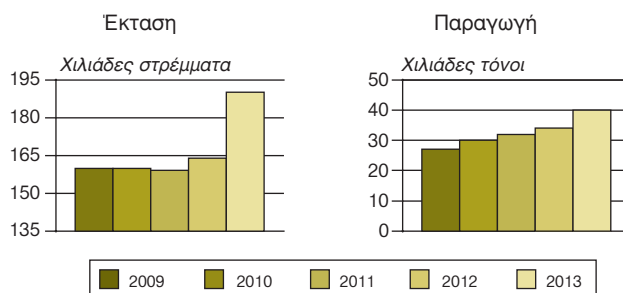
**Πίνακας 5β. Αραβόσιτος**

Έτος	Έκταση (χιλιάδες στρέμματα)	Παραγωγή (χιλιάδες τόνοι)
2009	2.314	2.415
2010	2.060	2.138
2011	2.140	2.292
2012	2.129	2.226
2013*	2.121	2.260



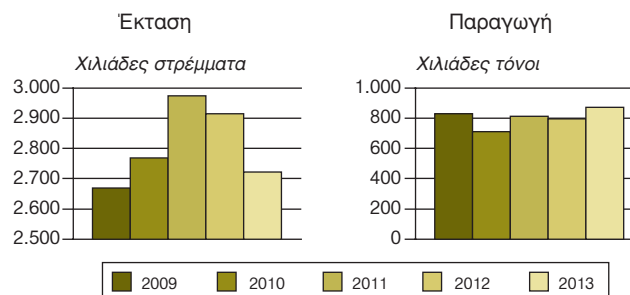
**Πίνακας 5γ. Καπνός**

Έτος	Έκταση (χιλιάδες στρέμματα)	Παραγωγή (χιλιάδες τόνοι)
2009	160	27
2010	160	30
2011	159	32
2012	164	34
2013*	190	40



**Πίνακας 5δ. Βαμβάκι**

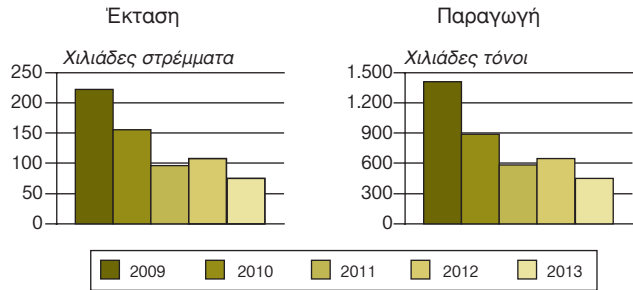
Έτος	Έκταση (χιλιάδες στρέμματα)	Παραγωγή (χιλιάδες τόνοι)
2009	2.670	828
2010	2.769	710
2011	2.975	814
2012	2.915	796
2013*	2.723	870



\* = Προσωρινά στοιχεία.

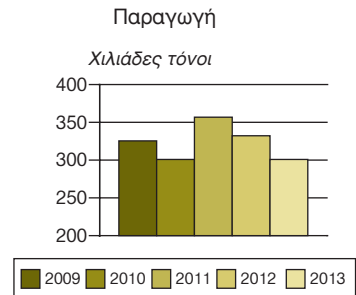
## Πίνακας 5ε. Ζαχαρότευτλα

Έτος	Έκταση (χιλιάδες στρέμματα)	Παραγωγή (χιλιάδες τόνοι)
2009	222	1.409
2010	156	889
2011	96	581
2012	111	648
2013*	75	452



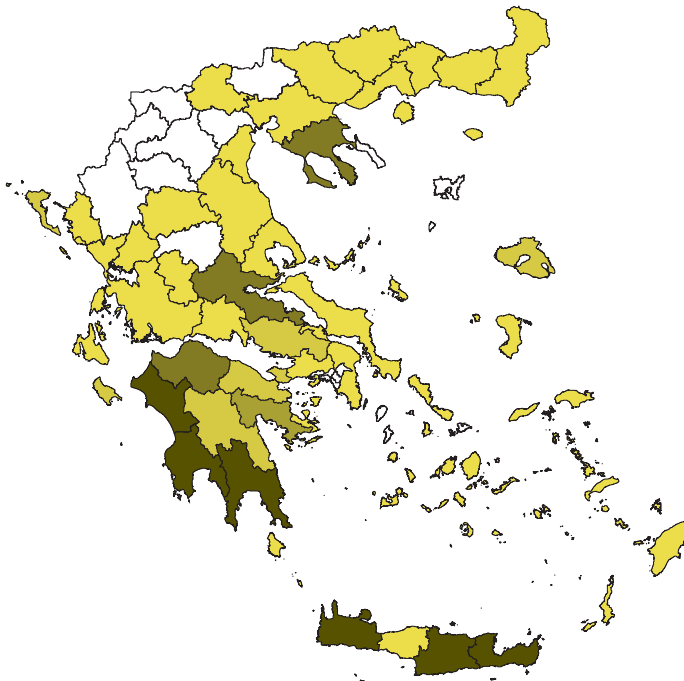
## Πίνακας 5στ. Ελαιόλαδο

Έτος	Έκταση (χιλιάδες στρέμματα)	Παραγωγή (χιλιάδες τόνοι)
2009	...	325
2010	...	301
2011	...	357
2012	...	332
2013*	...	301



\* = Προσωρινά στοιχεία.  
... = Μη διαθέσιμα στοιχεία.

### Παραγωγή ελαιόλαδου, κατά περιφερειακή ενότητα: 2011/2012 (τόνοι)



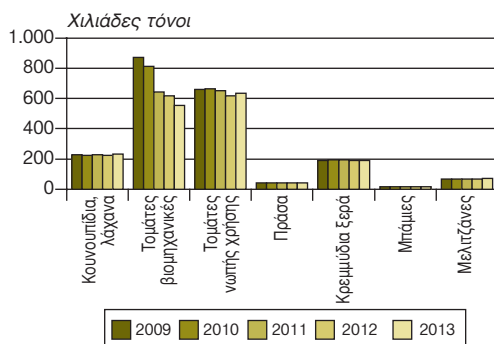


**Παραγωγή μερικών λαχανικών, αμπελουργικών, δενδροκομικών  
και κτηνοτροφικών προϊόντων**  
Ετήσια Γεωργική Στατιστική Έρευνα

**Πίνακας 6α. Λαχανικά**

Χιλιάδες τόνοι

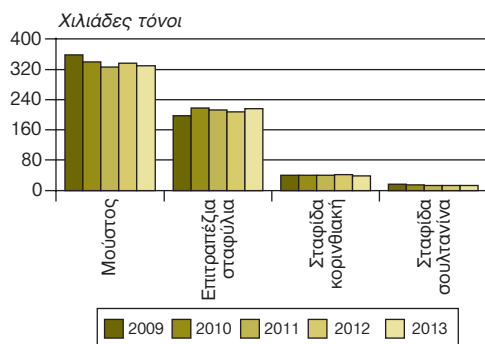
Είδη	2009	2010	2011	2012	2013*
Κουνουπίδια, λάχανα	230	224	230	225	234
Τομάτες βιομηχανικές	873	812	644	617	554
Τομάτες νωπής χρήσης	661	664	651	617	635
Πράσα	42	42	43	44	42
Κρεμμύδια ξερά	189	196	196	192	191
Μπάμιες	16	16	15	15	15
Μελιτζάνες	68	67	69	67	73



**Πίνακας 6β. Αμπελουργικά προϊόντα**

Χιλιάδες τόνοι

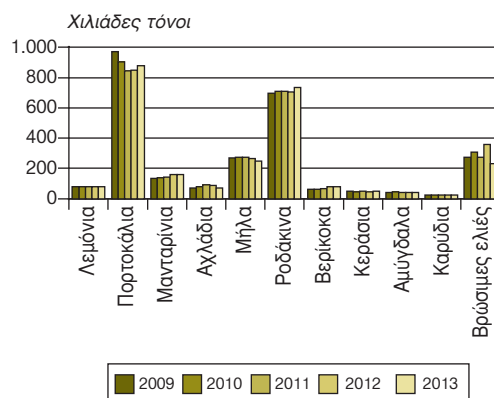
Προϊόντα	2009	2010	2011	2012	2013*
Μούστος	358	339	327	337	330
Επιτραπέζια σταφύλια	197	217	212	207	216
Σταφίδα, κορινθιακή	40	40	40	41	39
Σταφίδα, σουλτανίνα	17	15	13	13	13



**Πίνακας 6γ. Δενδροκομικά προϊόντα**

Χιλιάδες τόνοι

Προϊόντα	2009	2010	2011	2012	2013*
Λεμόνια	77	79	80	81	79
Πορτοκάλια	970	905	847	850	878
Μανταρίνια	134	137	144	160	161
Αχλάδια	72	77	90	88	70
Μήλα	268	274	274	266	250
Ροδάκινα	697	711	710	707	733
Βερίκοκα	60	63	67	80	79
Κεράσια	48	45	49	47	50
Αμύγδαλα	40	43	40	42	41
Καρύδια	22	23	23	24	25
Βρώσιμες ελιές	275	309	273	359	231



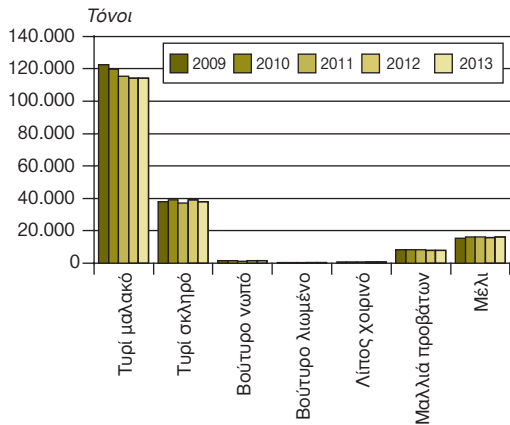
\* = Προσωρινά στοιχεία.

## Πίνακας 6δ. Κτηνοτροφικά προϊόντα

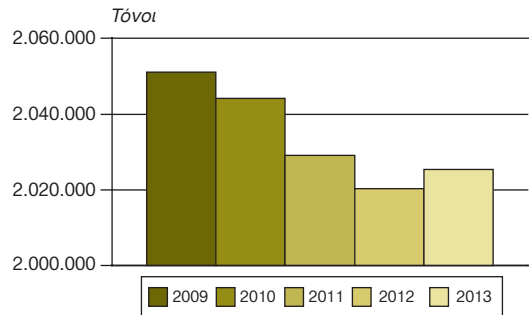
Τόννοι

Προϊόντα	2009	2010	2011	2012	2013*
Γάλα	2.051.180	2.044.071	2.029.129	2.020.300	2.025.397
Κρέας (ζώων και πουλερικών)	438.061	436.218	427.924	430.640	448.263
Τυρί μαλακό	122.366	119.871	115.463	114.241	114.028
Τυρί σκληρό	37.938	39.313	37.099	39.264	37.907
Βούτυρο νωπό	1.472	1.460	1.402	1.433	1.466
Βούτυρο λιωμένο	506	499	507	495	528
Λίπος χοιρινό	962	926	930	865	788
Μαλλιά προβάτων	8.448	8.386	8.222	8.097	7.954
Μέλι	15.595	16.237	16.308	15.782	16.213
Αυγά (χιλιάδες τεμάχια)	1.925.526	1.919.118	1.691.209	1.750.528	1.729.755

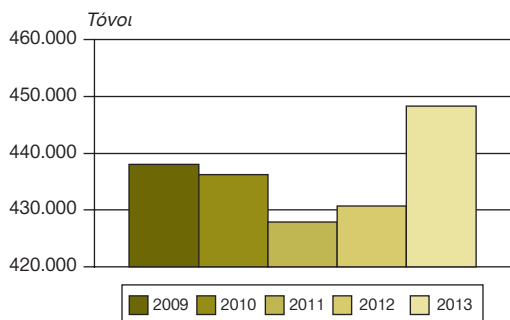
### Κτηνοτροφικά προϊόντα



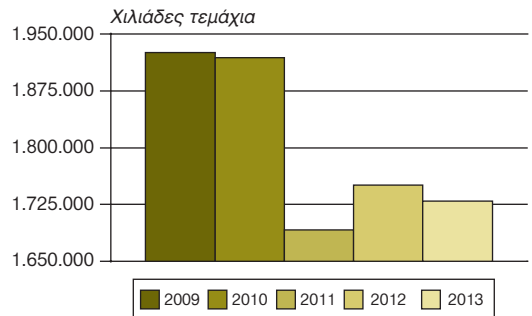
### Γάλα



### Κρέας (ζώων και πουλερικών)



### Αυγά



\* = Προσωρινά στοιχεία.

## Πίνακας 7. Αποτελέσματα των ερευνών ζωικού κεφαλαίου: 2010 – 2014

Χιλιάδες

Είδος ζώου	2010	2011	2012	2013*	2014*
<b>ΒΟΟΕΙΔΗ</b>					
<b>Σύνολο</b>	<b>685</b>	<b>681</b>	<b>685</b>	<b>653</b>	<b>652</b>
Κάτω του έτους	206	191	202	167	165
Ζώα για σφαγή κάτω του έτους	82	66	74	48	44
Αρσενικά λοιπά ζώα κάτω του έτους	58	56	58	51	51
Θηλυκά λοιπά ζώα κάτω του έτους	66	69	70	68	70
Αρσενικά ενός έως δύο ετών	51	52	55	52	54
Θηλυκά για σφαγή ενός έως δύο ετών	15	15	13	17	17
Λοιπά θηλυκά ενός έως δύο ετών	50	58	63	60	59
Αρσενικά δύο ετών και άνω	21	21	21	21	20
Δαμάλια για σφαγή δύο ετών και άνω	7	6	7	8	8
Λοιπά δαμάλια άνω των δύο ετών	36	48	45	39	30
Αγελάδες δύο ετών και άνω	299	290	278	289	299
Γαλακτοφόρες αγελάδες	135	130	132	130	133
Λοιπές αγελάδες	164	160	146	159	166
<b>ΧΟΙΡΙΝΑ</b>					
<b>Σύνολο</b>	<b>1.119</b>	<b>1.120</b>	<b>1.099</b>	<b>1.031</b>	<b>1.021</b>
Χοιρίδια (κάτω των 20 κιλών)	303	298	301	296	295
Νεαρά χοιρίδια (20 – 50 κιλά)	247	273	245	255	254
Χοιρινά για πάχυνση (πάνω από 50 κιλά)	361	344	344	302	294
Χοιρινά για πάχυνση (50 – 80 κιλά)	182	185	187	150	153
Χοιρινά για πάχυνση (80 – 110 κιλά)	161	137	132	133	119
Χοιρινά για πάχυνση (πάνω από 110 κιλά)	18	22	25	19	22
Αναπαραγωγής (πάνω από 50 κιλά)	208	205	209	178	178
Αναπαραγωγικής διαδικασίας	197	193	197	166	166
Οχευμένα	107	87	110	94	95
από τα οποία έχουν οχευθεί για πρώτη φορά	31	29	36	30	33
Αναπαραγωγής μη οχευμένα	90	106	87	72	71
από τα οποία έχουν γεννήσει και δεν έχουν ακόμη οχευθεί	19	39	26	23	28
<b>ΠΡΟΒΑΤΑ</b>					
<b>Σύνολο</b>	<b>9.791</b>	<b>9.781</b>	<b>9.587</b>	<b>9.356</b>	<b>9.254</b>
Προβατίνες και οχευμένες αμνάδες	7.086	6.994	6.834	6.733	6.607
Γαλακτοφόρες προβατίνες και αμνάδες	6.669	6.635	6.526	6.449	6.376
<b>ΑΙΓΕΣ</b>					
<b>Σύνολο</b>	<b>4.462</b>	<b>4.296</b>	<b>4.238</b>	<b>4.388</b>	<b>4.276</b>
Αίγες που έχουν γεννήσει και οχευμένες αίγες	3.152	3.100	2.843	3.093	2.939
Αίγες που έχουν ήδη γεννήσει	2.710	2.675	2.486	2.670	2.557
Αίγες που έχουν οχευθεί για πρώτη φορά	442	425	357	424	382
Λοιπές αίγες	1.310	1.196	1.395	1.294	1.337

\* = Προσωρινά στοιχεία.

ΟΙΚΟΝΟΜΙΚΟΙ ΛΟΓΑΡΙΑΣΜΟΙ ΓΕΩΡΓΙΑΣ

Πίνακας 8α. Οικονομικοί Λογαριασμοί Γεωργίας

Τρέχουσες τιμές: εκατομμύρια ευρώ

Περιγραφή	2000	2008	2009	2010	2011*	2012*	2013*	2014*
Παραγωγή του γεωργικού κλάδου δραστηριότητας								
– Αξία σε τιμές παραγωγού	9.769	10.409	10.069	10.372	10.522	10.551	10.274	10.236
– Επιδοτήσεις προϊόντων	1.731	337	327	207	188	184	184	188
– Φόροι επί των προϊόντων	—	—	—	—	—	—	—	—
– Αξία σε βασικές τιμές	11.500	10.746	10.395	10.578	10.711	10.735	10.457	10.424
Συνολική ενδιάμεση ανάλωση	3.879	5.277	4.744	4.973	5.352	5.326	5.242	5.097
Ακαθάριστη προστιθέμενη αξία σε βασικές τιμές	7.621	5.469	5.651	5.606	5.359	5.408	5.215	5.327
Ανάλωση παγίου κεφαλαίου	866	1.482	1.640	1.635	1.617	1.483	1.390	1.372
Καθαρή προστιθέμενη αξία σε βασικές τιμές	6.756	3.987	4.011	3.971	3.742	3.925	3.825	3.955
Εισόδημα εξαρτημένης εργασίας	530	905	803	686	584	485	416	393
Λοιποί φόροι επί της παραγωγής	229	206	141	146	299	319	442	419
Λοιπές επιδοτήσεις παραγωγής	465	3.001	3.227	2.922	2.791	2.651	2.744	2.637
Εισόδημα των συντελεστών παραγωγής	6.991	6.782	7.096	6.748	6.234	6.258	6.128	6.173
Λειτουργικό πλεόνασμα / μεικτό εισόδημα	6.461	5.877	6.293	6.062	5.651	5.772	5.712	5.780
Πληρωτέα γαιοπρόσοδος και λοιπές δαπάνες μίσθωσης γης	366	523	500	481	461	451	430	424
Καταβληθέντες τόκοι	329	522	597	525	616	715	726	734
Εισπραχθέντες τόκοι								
Επιχειρηματικό εισόδημα	5.767	4.833	5.196	5.056	4.574	4.607	4.556	4.622
Ακαθάριστες επενδύσεις παγίου κεφαλαίου σε γεωργικά προϊόντα	67	128	128	75	102	46	69	...
Ακαθάριστες επενδύσεις παγίου κεφαλαίου σε μη γεωργικά προϊόντα	1.018	2.060	1.623	1.246	1.170	1.012	956	...
Ακαθάριστες επενδύσεις παγίου κεφαλαίου (εκτός εκπεστού ΦΠΑ)	1.085	2.187	1.751	1.321	1.272	1.058	1.025	...
Καθαρές επενδύσεις παγίου κεφαλαίου (εκτός εκπεστού ΦΠΑ)	219	706	111	-314	-345	-424	-365	...
Αυξομείωση αποθεμάτων	8	-17	-2	17	—	14	-21	...
Μεταβιβάσεις κεφαλαίου	216	87	117	191	160	81	142	...

\* = Προσωρινά στοιχεία.

... = Μη διαθέσιμα στοιχεία.

## Πίνακας 86. Οικονομικοί Λογαριασμοί Γεωργίας

Σταθερές τιμές προηγούμενου έτους: εκατομμύρια ευρώ

Περιγραφή	2000	2008	2009	2010	2011*	2012*	2013*	2014*
Παραγωγή του γεωργικού κλά- δου δραστηριότητας								
– Αξία σε τιμές παραγωγού	9.382	10.750	10.415	10.035	10.631	10.643	10.063	10.420
– Επιδοτήσεις προϊόντων	1.708	456	337	304	284	184	201	178
– Φόροι επί των προϊόντων	—	—	—	—	—	—	—	—
– Αξία σε βασικές τιμές	11.090	11.205	10.751	10.339	10.915	10.827	10.265	10.598
Συνολική ενδιάμεση ανάλωση	3.690	4.920	4.956	4.736	4.902	5.264	5.350	5.157
Ακαθάριστη προστιθέμενη αξία σε βασικές τιμές	7.400	6.285	5.795	5.603	6.013	5.563	4.915	5.441
Ανάλωση παγίου κεφαλαίου	837	1.444	1.567	1.625	1.603	1.478	1.384	1.373
Καθαρή προστιθέμενη αξία σε βασικές τιμές	6.563	4.841	4.228	3.977	4.409	4.084	3.530	4.068
Ακαθάριστες επενδύσεις παγίου κεφαλαίου σε γεωρ- γικά προϊόντα	69	93	125	103	113	77	67	...
Ακαθάριστες επενδύσεις παγίου κεφαλαίου σε μη γεωργικά προϊόντα	983	2.020	1.615	1.248	1.175	1.011	949	...
Ακαθάριστες επενδύσεις παγίου κεφαλαίου (εκτός εκπεστέου ΦΠΑ)	1.052	2.114	1.740	1.351	1.288	1.088	1.016	...
Καθαρές επενδύσεις παγίου κεφαλαίου (εκτός εκπε- στέου ΦΠΑ)	216	669	172	– 274	– 315	– 391	– 369	...
Αυξομείωση αποθεμάτων	8	– 15	– 2	18	14	16	– 22	...
Μεταβιβάσεις κεφαλαίου <sup>(1)</sup>								

\* = Προσωρινά στοιχεία.

... = Μη διαθέσιμα στοιχεία.

(1) Υπολογίζονται αποκλειστικά σε τρέχουσες τιμές.

ΓΕΩΡΓΙΚΟΙ ΔΕΙΚΤΕΣ ΤΙΜΩΝ

**Πίνακας 9. Δείκτες τιμών εκροών στη γεωργία – κτηνοτροφία (χωρίς επιδοτήσεις)**  
2010 = 100,0

Ομάδες	Μέσοι ετήσιοι					Ιούνιος 2015
	2010	2011	2012	2013	2014	
<b>Γενικός δείκτης εκροών</b>	<b>100,0</b>	<b>103,0</b>	<b>101,6</b>	<b>103,3</b>	<b>101,4</b>	<b>100,7</b>
<b>Φυτική παραγωγή</b>	<b>100,0</b>	<b>103,6</b>	<b>101,6</b>	<b>104,0</b>	<b>101,2</b>	<b>99,9</b>
1. Δημητριακά και σπόροι	100,0	115,1	124,6	111,1	112,7	104,4
2. Βιομηχανικά φυτά	100,0	91,1	76,9	88,5	74,1	83,2
3. Κτηνοτροφικά φυτά	100,0	107,3	105,1	104,1	108,5	101,1
4. Λαχανικά και κηπευτικά	100,0	94,6	90,8	88,3	85,8	93,3
– Φρέσκα λαχανικά	100,0	93,6	89,9	87,5	84,9	93,1
– Άνηθ	100,0	107,6	102,1	99,1	97,1	96,1
5. Πατάτες και σπόροι	100,0	102,8	85,5	114,6	94,4	99,7
6. Φρούτα	100,0	112,4	113,0	114,1	109,5	92,3
– Φρέσκα φρούτα (εκτός από εσπεριδοειδή και σταφύλια)	100,0	101,6	102,4	111,3	104,2	86,5
– Εσπεριδοειδή	100,0	118,7	116,3	118,5	108,9	136,4
– Σταφύλια – μούστος	100,0	152,1	154,2	134,6	134,1	0,0
– Ελιές βρώσιμες	100,0	93,8	95,7	82,1	97,6	100,4
7. Κρασί	100,0	100,7	106,5	109,5	108,9	107,5
8. Ελαιόλαδο	100,0	99,0	95,5	116,3	122,9	139,8
9. Λοιπά φυτικά προϊόντα	100,0	103,3	104,1	100,4	97,4	0,0
<b>Ζωική παραγωγή</b>	<b>100,0</b>	<b>101,5</b>	<b>101,5</b>	<b>101,5</b>	<b>102,0</b>	<b>102,0</b>
1. Κρέατα (ζων βάρος)	100,0	100,9	99,7	98,9	100,0	100,1
– Βοοειδή	100,0	104,2	107,2	106,5	107,7	107,6
– Χοιρινά	100,0	101,8	100,5	101,5	100,9	96,8
– Προβατοειδή και αίγες	100,0	99,2	95,4	93,8	96,3	99,4
– Πουλερικά	100,0	100,3	103,4	103,4	101,3	96,9
– Κουνέλια	100,0	100,7	99,2	98,1	97,2	97,0
2. Ζωικά προϊόντα	100,0	102,2	103,4	104,2	104,0	103,1
– Γάλα	100,0	101,1	101,7	102,3	102,4	102,0
– Αυγά	100,0	104,4	113,5	113,6	114,7	115,5
– Λοιπά πρωτογενή ζωικά προϊόντα	100,0	109,5	109,6	112,4	109,1	109,1

Σημείωση: Ορισμένα προϊόντα, λόγω της εποχικότητας που χαρακτηρίζει τη γεωργική και κτηνοτροφική παραγωγή, δεν είναι διαθέσιμα στην αγορά για όλους τους μήνες ενός ημερολογιακού έτους.

Για τον υπολογισμό των συντελεστών στάθμισης του δείκτη τιμών εκροών χρησιμοποιήθηκε η μέση αξία παραγωγής ως το γινόμενο της μέσης ποσότητας παραγωγής των ετών 2009 και 2010 και της ετήσιας τιμής διάθεσης των προϊόντων κατά το έτος 2010. Ο υπολογισμός της μέσης ποσότητας παραγωγής των ετών 2009 και 2010 κρίθηκε σκόπιμος, λόγω της ιδιαιτερότητας που έχει η γεωργική και κτηνοτροφική παραγωγή να επηρεάζεται από τις καιρικές συνθήκες.

**Πίνακας 10. Δείκτες τιμών εισροών στη γεωργία – κτηνοτροφία**  
2010 = 100,0

Ομάδες	Μέσοι ετήσιοι					Ιούνιος 2015
	2010	2011	2012	2013	2014	
<b>Ενιαίος γενικός δείκτης εισροών</b>	<b>100,0</b>	<b>109,2</b>	<b>111,5</b>	<b>110,8</b>	<b>108,0</b>	<b>106,7</b>
<b>Αναλώσιμα μέσα</b>	<b>100,0</b>	<b>112,3</b>	<b>115,4</b>	<b>114,2</b>	<b>110,6</b>	<b>108,9</b>
1. Σπόροι	100,0	101,0	101,4	102,2	102,8	103,2
2. Ενέργεια και λιπαντικά	100,0	117,6	123,6	117,5	115,8	108,4
3. Λιπάσματα	100,0	105,7	116,9	122,6	117,6	119,1
4. Γεωργικά φάρμακα	100,0	100,6	102,0	102,1	101,8	101,2
5. Κτηνιατρικά φάρμακα	100,0	103,2	105,4	104,5	104,4	105,0
6. Ζωοτροφές	100,0	116,7	116,4	116,3	109,0	109,8
7. Συντήρηση και επισκευή μηχανολογικού εξοπλισμού και εγκαταστάσεων	100,0	103,0	105,7	107,7	106,9	106,5
8. Επισκευή και συντήρηση κτιριακών εγκαταστάσεων	100,0	101,5	102,2	102,2	100,8	99,0
9. Λοιπά αγαθά και υπηρεσίες	100,0	97,5	101,3	104,5	105,5	108,6
<b>Σχηματισμός παγίου κεφαλαίου</b>	<b>100,0</b>	<b>100,8</b>	<b>101,0</b>	<b>101,4</b>	<b>101,0</b>	<b>100,8</b>
<i>Γεωργικά μηχανήματα</i>	<i>100,0</i>	<i>100,8</i>	<i>101,1</i>	<i>101,9</i>	<i>102,2</i>	<i>102,4</i>
1. Περιστρεφόμενα και άλλα δίκυκλα μηχανήματα μονοαξονικά	100,0	101,5	100,7	99,6	98,2	98,5
2. Μηχανήματα για καλλιέργεια	100,0	102,3	103,5	104,6	105,1	108,0
3. Μηχανήματα για συγκομιδή	100,0	100,7	100,9	102,1	102,8	103,1
4. Γεωργικά μηχανήματα και εγκαταστάσεις	100,0	101,8	102,2	102,8	102,6	102,9
5. Γεωργικοί ελκυστήρες	100,0	101,2	101,9	102,3	103,0	104,1
6. Λοιπά οχήματα	100,0	100,0	100,3	101,3	101,8	101,5
<i>Γεωργικά κτίρια</i>	<i>100,0</i>	<i>100,9</i>	<i>100,8</i>	<i>99,4</i>	<i>96,2</i>	<i>94,0</i>

Σημείωση: Οι συντελεστές στάθμισης για κάθε κατηγορία των εισροών έχουν υπολογιστεί σύμφωνα με τις δαπάνες του έτους βάσης 2010, με στοιχεία που προέρχονται από τους Οικονομικούς Λογαριασμούς της Γεωργίας.

**Πίνακας 11. Δείκτες αμοιβής συντελεστών παραγωγής στη γεωργία – κτηνοτροφία**  
2010 = 100,0

Συντελεστές γεωργικής και κτηνοτροφικής παραγωγής	2010	2011	2012	2013	2014
<b>Γενικός δείκτης</b>	<b>100,0</b>	<b>102,1</b>	<b>104,9</b>	<b>101,3</b>	<b>101,5</b>
1. Εργασία (ημερομίσθια)	100,0	97,4	92,4	90,1	88,4
2. Γη (ενοίκια αγροκτημάτων)	100,0	98,6	99,1	97,2	95,8
3. Κεφάλαιο (αμοιβή κεφαλαίου)	100,0	108,6	120,1	115,4	118,6
α) Τόκοι δανείων	100,0	114,5	133,0	124,6	131,2
β) Ενοίκια μηχανημάτων	100,0	100,9	103,5	103,2	101,7

