



Greece and the Hellenic Statistical System: Presentation about the Developments in Greek Economy and the role of the Greek Statistical System

Απόστολος Κασάπης - Апостолос Касапис

Διευθυντής Γραφείου Προέδρου
Ελληνικής Στατιστικής Αρχής (ΕΛΣΤΑΤ)

Ξάνθη - Ксанти 23 Απριλίου 2019



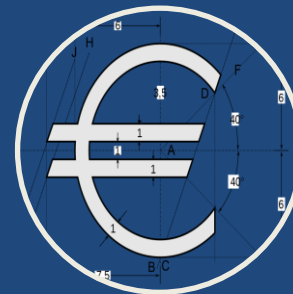
Περιεχόμενα



Ελλάδα



ΕΛΣΤΑΤ

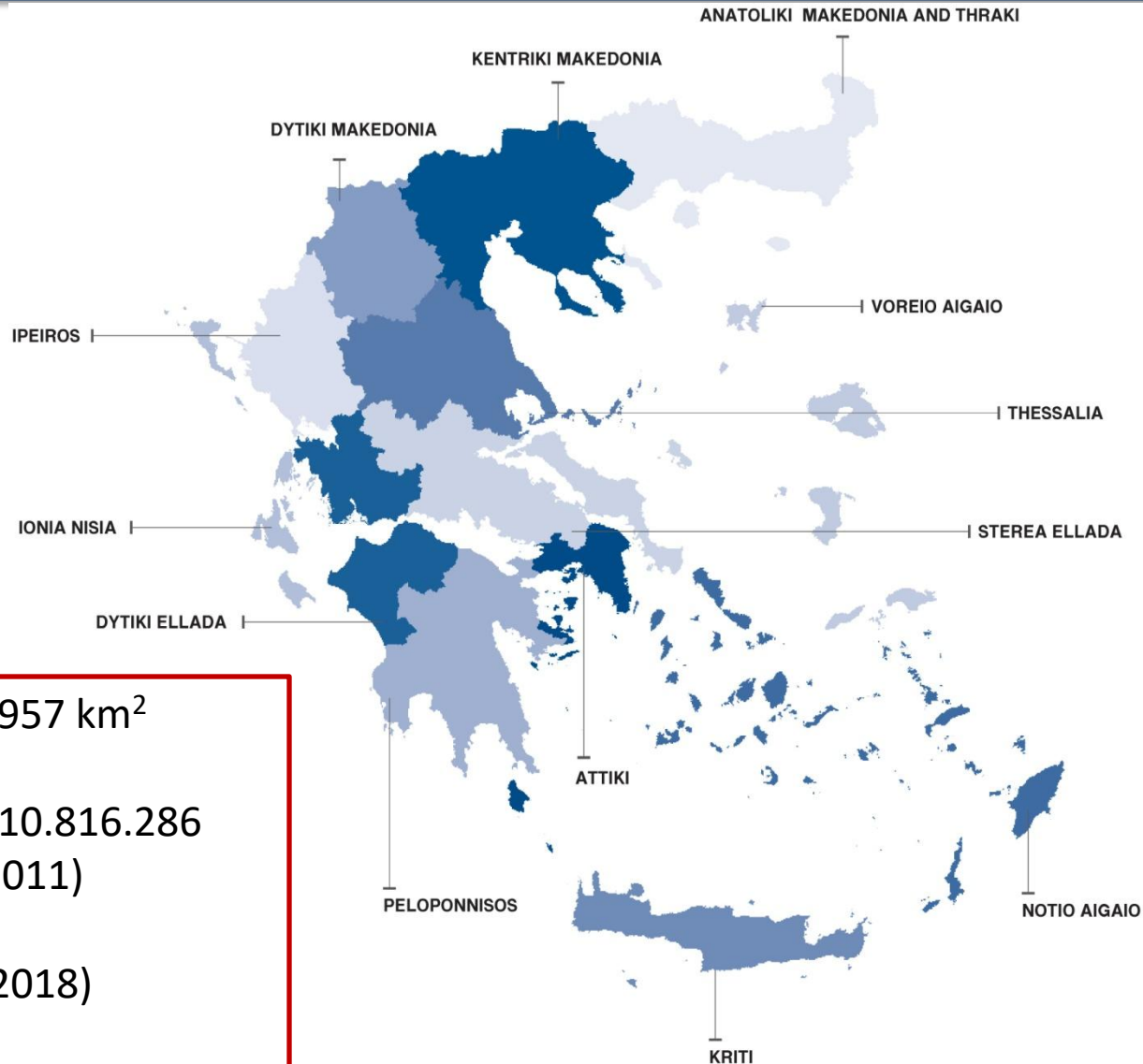


Ελληνική
Οικονομία





1. Ελλάδα – Γърция



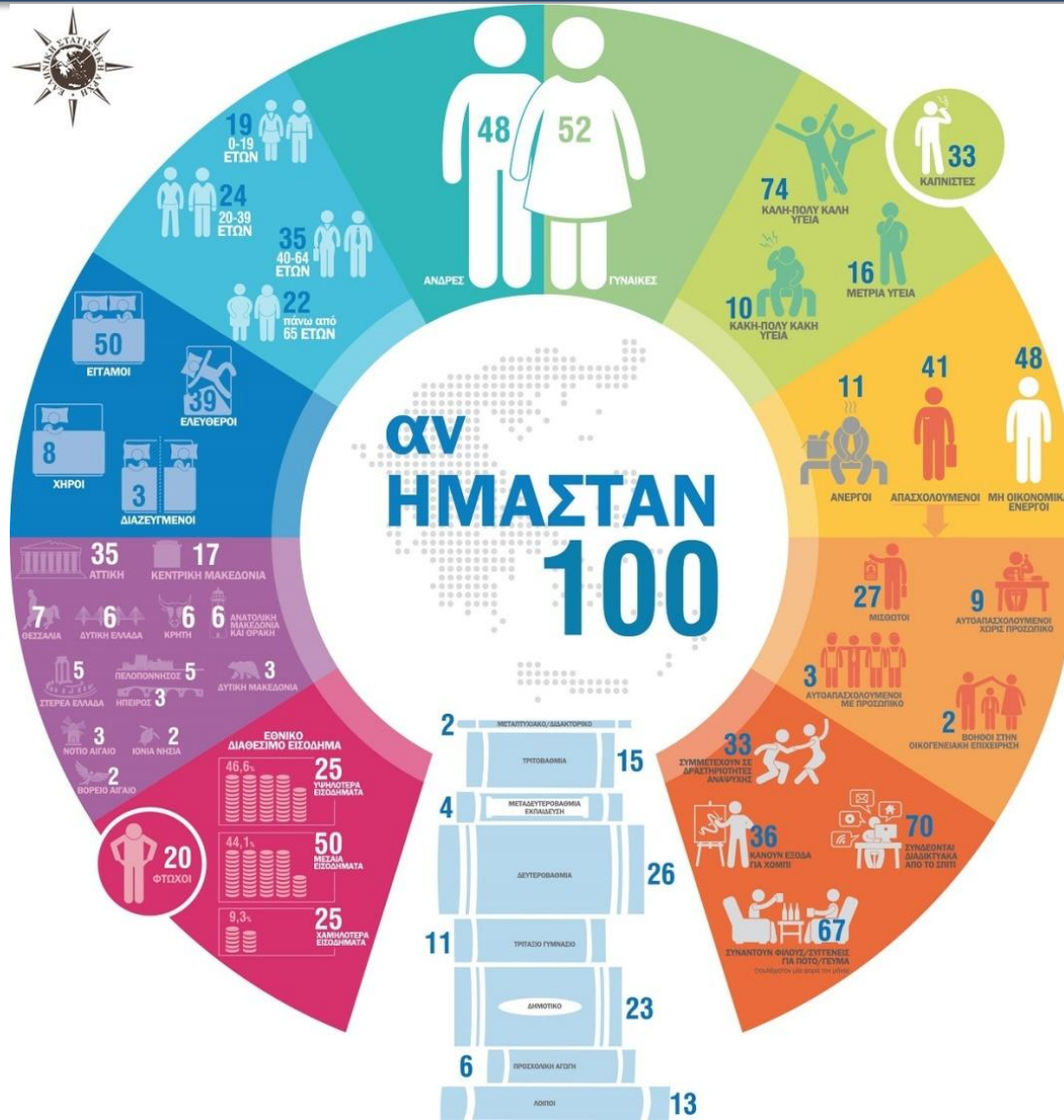
Έκταση: 131.957 km²

Πληθυσμός: 10.816.286
(Απογραφή 2011)

10.741.165 (2018)



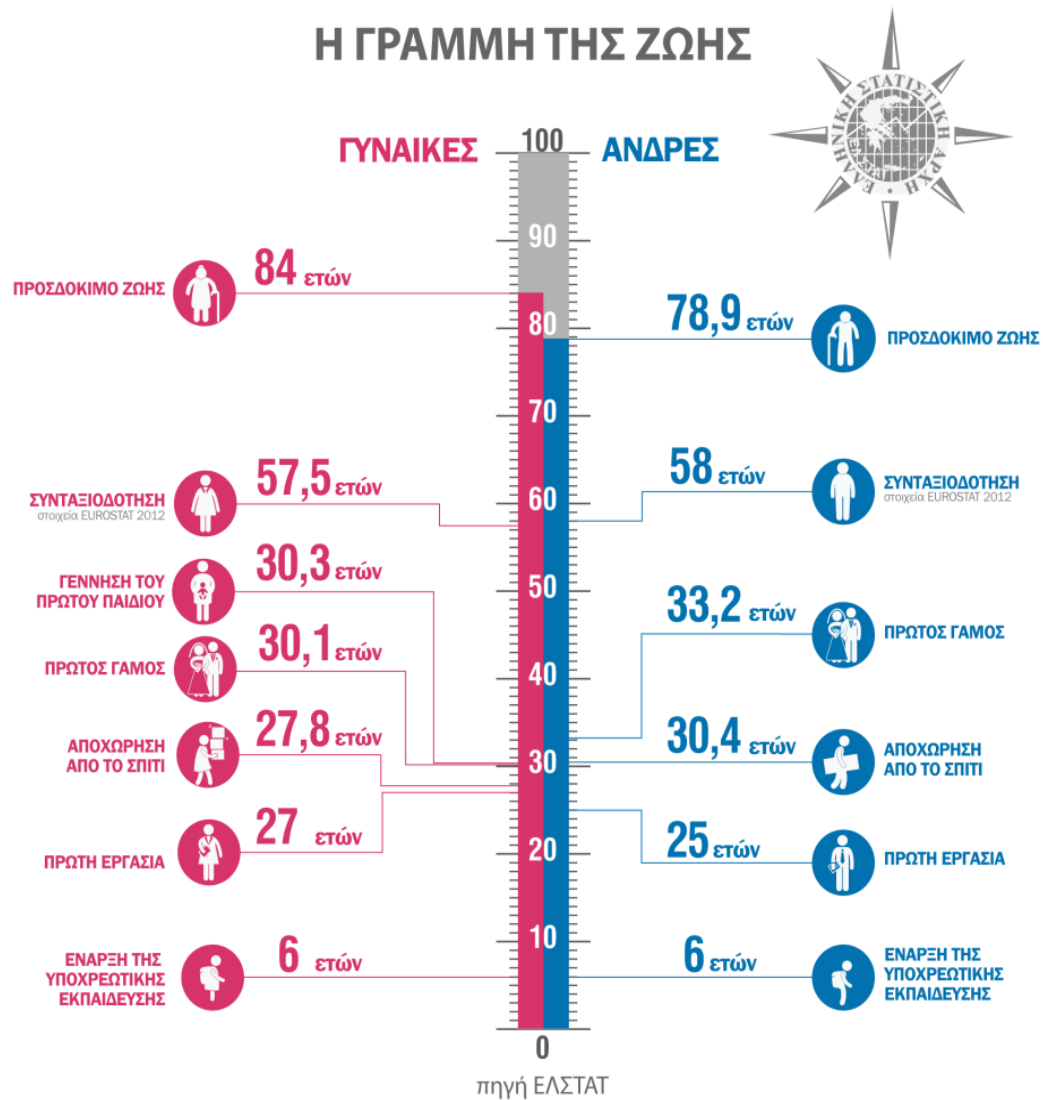
1.1 Ελλάδα – Γърция





1.2 Ελλάδα – Γърция

Η ΓΡΑΜΜΗ ΤΗΣ ΖΩΗΣ





2. ΕΛΣΤΑΤ

- Η Ελληνική Στατιστική Αρχή (ΕΛΣΤΑΤ) είναι το Εθνικό Στατιστικό Ινστιτούτο της Ελλάδας.
- Гръцкият статистически власт (ЕЛСТАТ) е Националният статистически институт на Гърция.





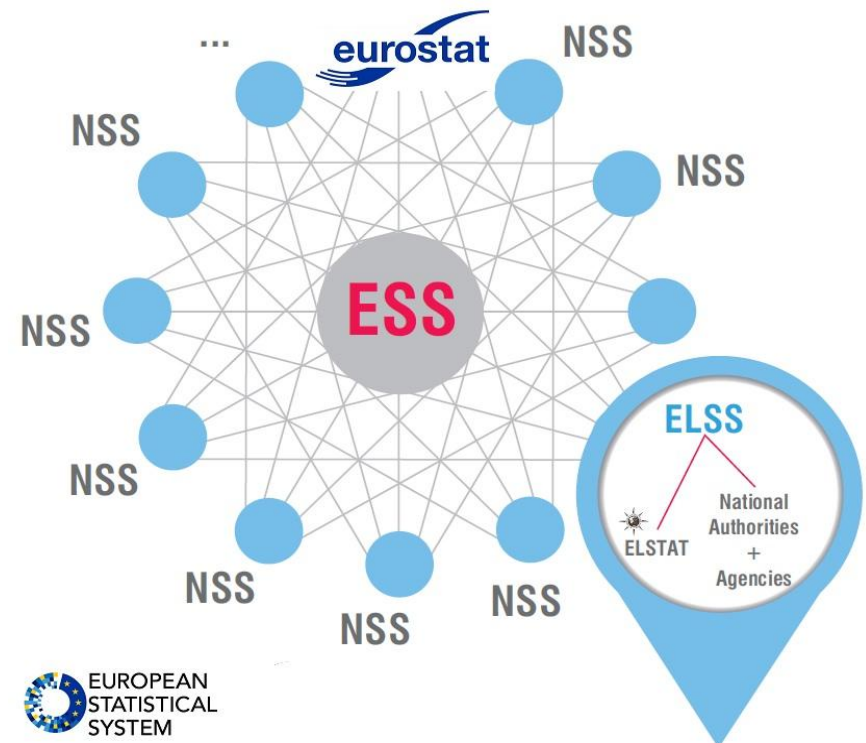
2.1 Αποστολή και Σκοπός

- Η Ελληνική Στατιστική Αρχή (ΕΛΣΤΑΤ) είναι Ανεξάρτητη Αρχή με αποστολή τη **διασφάλιση** και τη διαρκή **βελτίωση** της **ποιότητας των στατιστικών στοιχείων** της Χώρας.
- Гръцкият статистически власт (ΕΛΣΤΑΤ) е независим власт, чиято задача е да осигурява и непрекъснато да подобрява качеството на статистиката за страната.
- Η ΕΛΣΤΑΤ έχει σκοπό τη **συστηματική παραγωγή επίσημων στατιστικών**, καθώς και τη διενέργεια επιστημονικών ερευνών και την κατάρτιση μελετών, οι οποίες:
 - αφορούν **όλους τους τομείς** της δραστηριότητας του δημοσίου και του ιδιωτικού τομέα,
 - υποστηρίζουν τη **διαδικασία λήψης αποφάσεων**, χάραξης και αξιολόγησης πολιτικών της Κυβέρνησης και των φορέων του Δημοσίου,
 - **υποβάλλονται σε διεθνείς φορείς** σύμφωνα με τις υποχρεώσεις της χώρας.



2.2 ΕΛΣΤΑΤ και ESS

- Η ΕΛΣΤΑΤ επίσης συντονίζει το Ελληνικό Στατιστικό Σύστημα και είναι μέλος του Ευρωπαϊκού Στατιστικού Συστήματος (ESS).

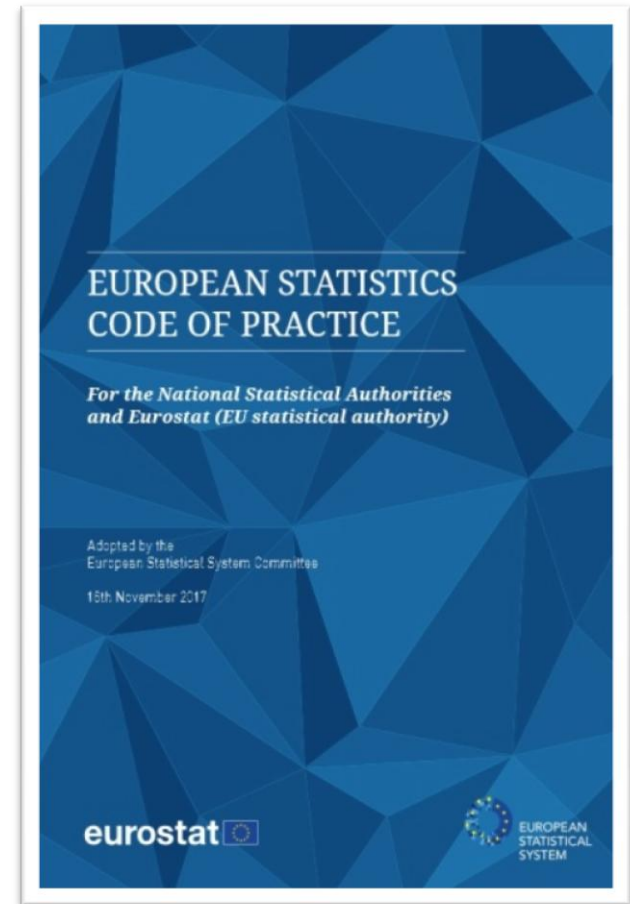




2.2 ΕΛΣΤΑΤ και ESS

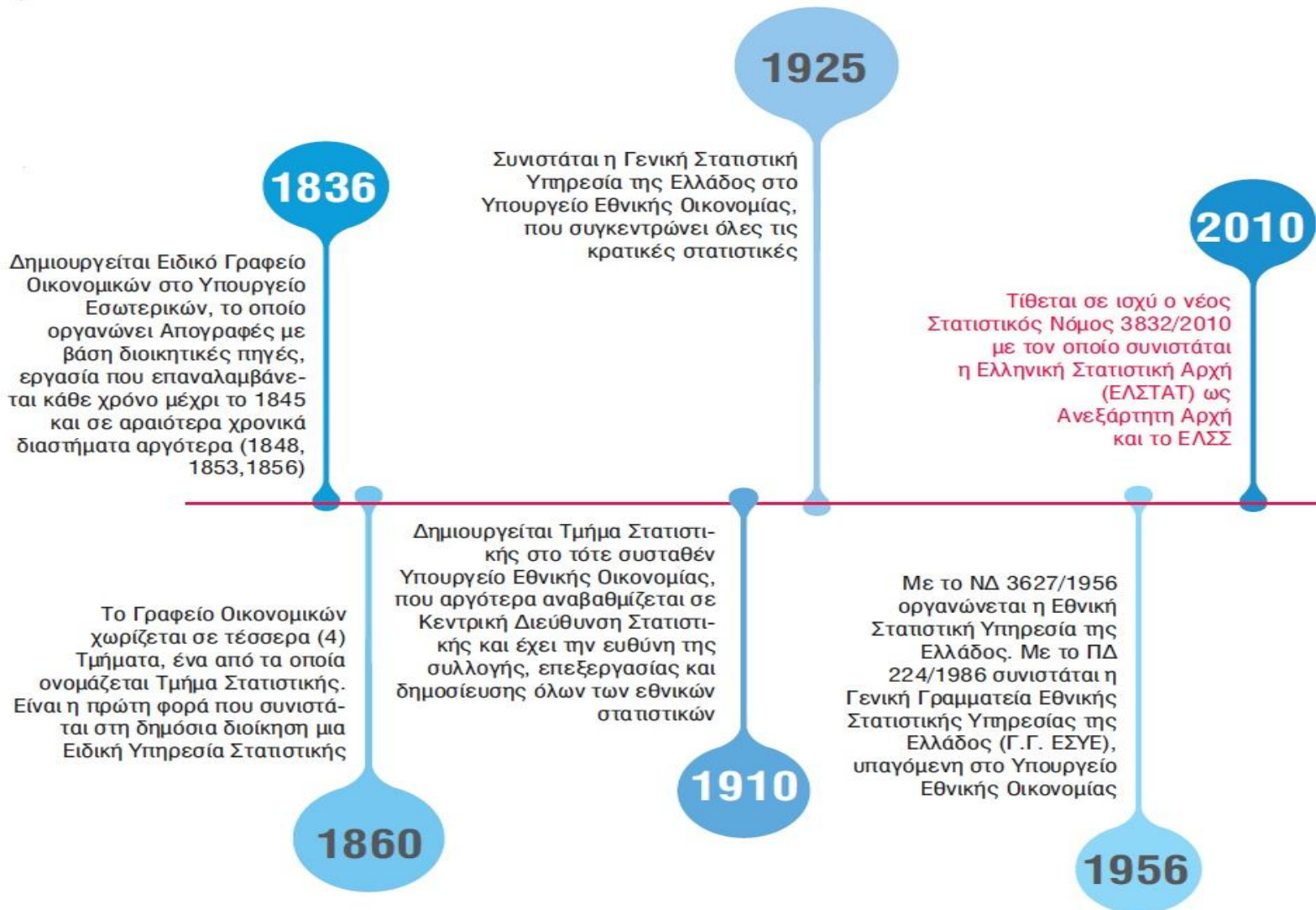
Кодекс практики

- Επαγγελματική Ανεξαρτησία
- Σαφής Νομική Εντολή για Συλλογή Δεδομένων
- Επάρκεια Πόρων
- Δέσμευση για την Ποιότητα
- Στατιστικό Απόρρητο
- Αμεροληψία – Αντικειμενικότητα
- Ορθή Μεθοδολογία
- Εφαρμογή Κατάλληλων Στατιστικών Διαδικασιών
- Μη υπερβολικός Φόρτος Ερευνώμενων
- Σχέση Κόστους – Αποτελέσματος
- Χρησιμότητα
- Ακρίβεια – Αξιοπιστία
- Χρονική Συνέπεια
- Συνοχή – Συγκρισιμότητα
- Προσβασιμότητα – Σαφήνεια





3. Ιστορική Αναδρομή



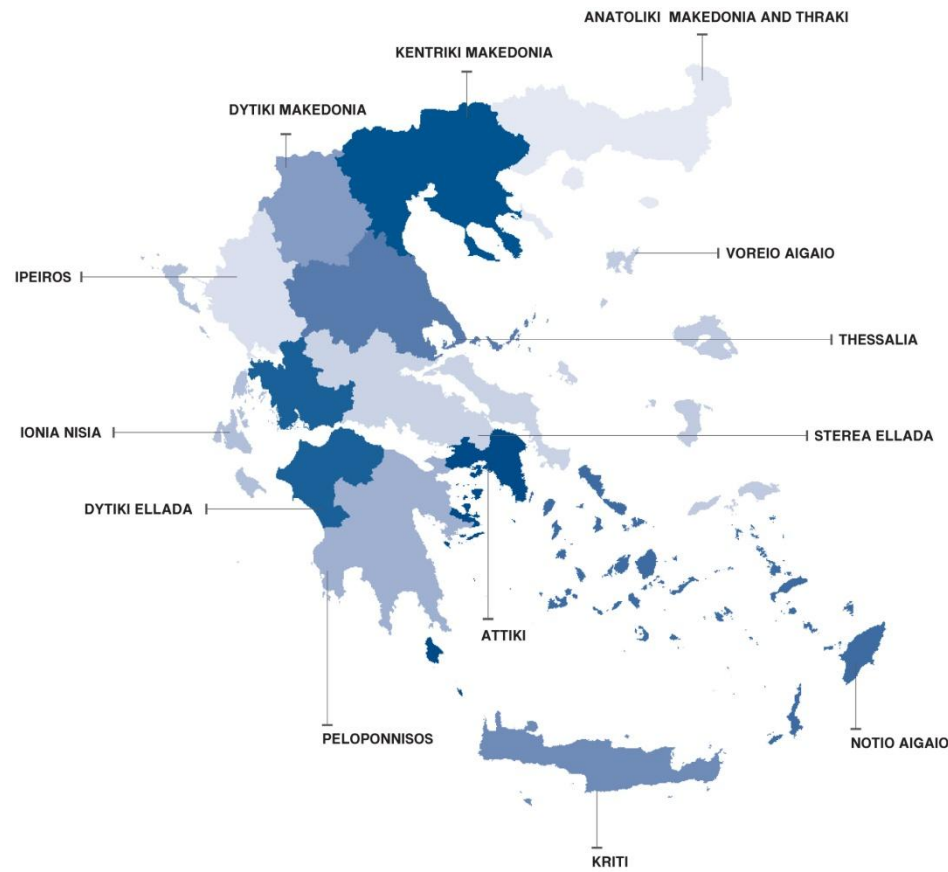


3.1 Που μας βρίσκειτε;

- Κεντρική Υπηρεσία: Πειραιάς (Πιρεος)

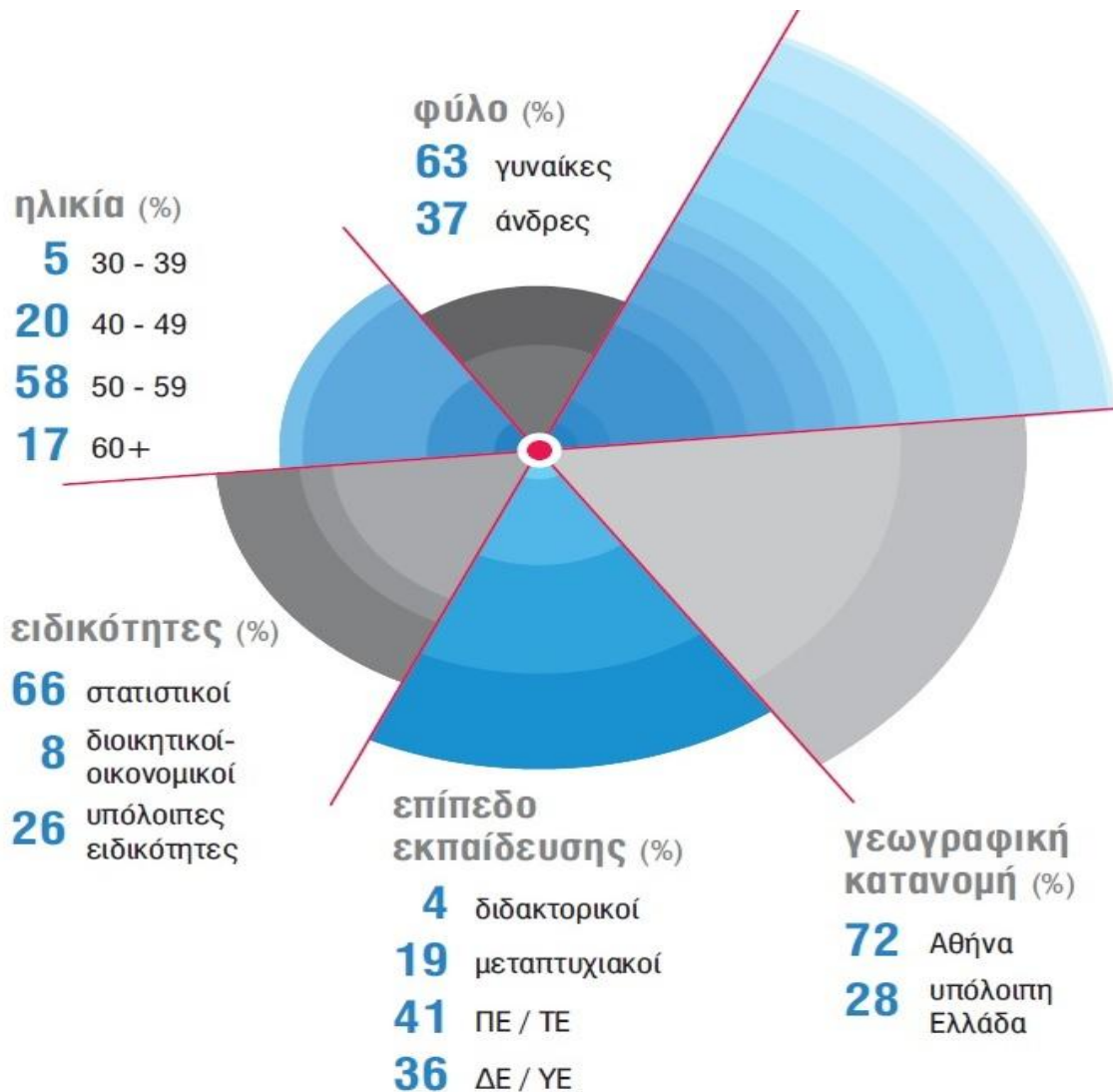


- 50 Υπηρεσίες
Στατιστικής Νομών





3.2 Προσωπικό





4. Η Ελληνική Οικονομία

SDDS Special Data Dissemination Standard



Economic & Financial Data for Greece

Information Announcement Calendar / Reports

Last update on : 19/04/2019

“ The official data presented in this page are produced by the Hellenic Statistical Authority (ELSTAT), the Ministry of Finance, the Bank of Greece (BoG) and the Foundation for Economic and Industrial Research (IOBE). The data shown in this page correspond to the data described on the International Monetary Fund's Dissemination Standards Bulletin Board (DSBB). For a fuller explanation of the DSBB and the statistical standards to which Greece has committed, please click on [DSBB Home Page](#). ”

Real Sector

Fiscal Sector

Financial Sector

External Sector

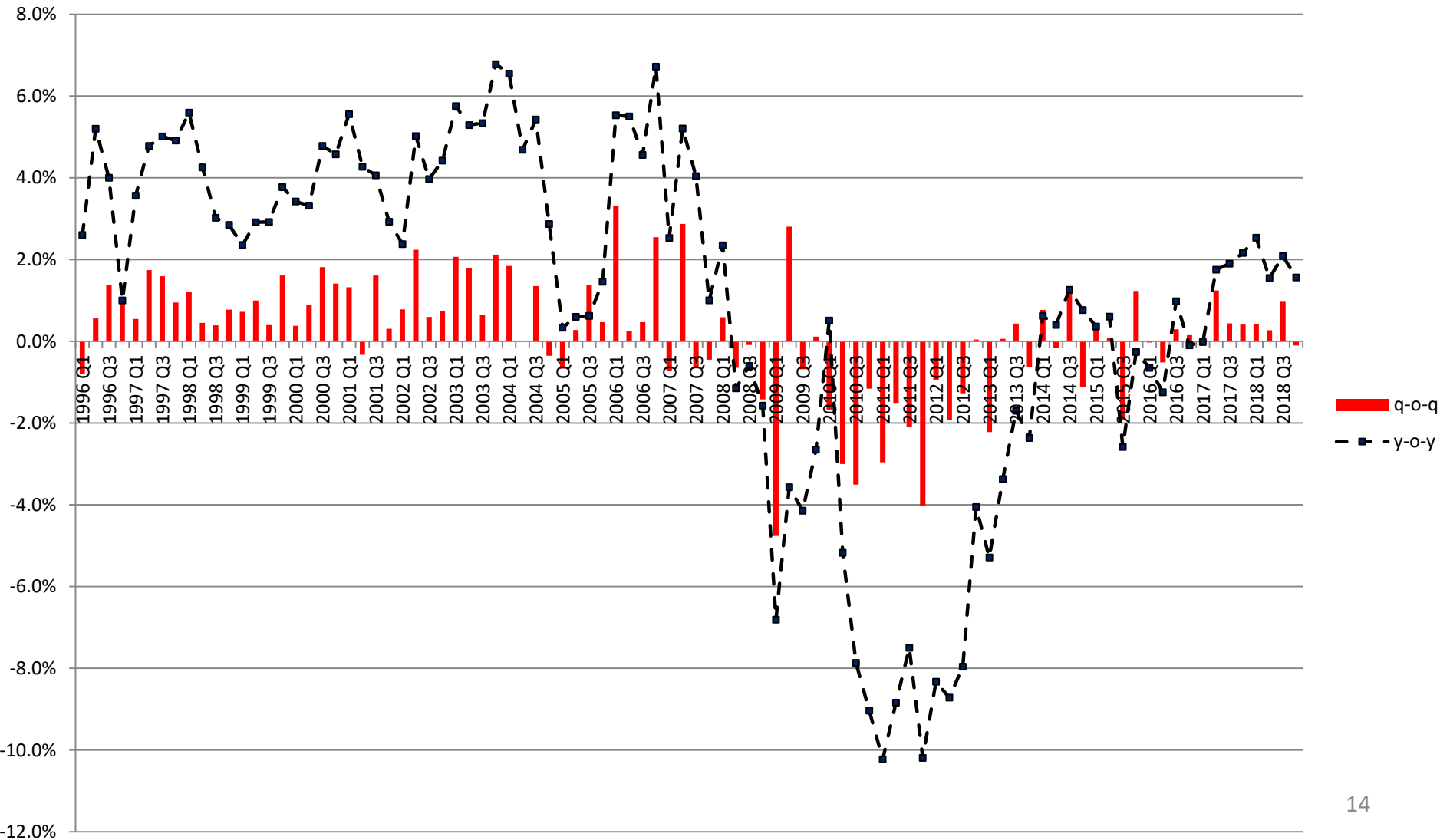
Population

Real Sector

Data Category & Component	Unit Description	Observations			(% Change previous period)	(% Change same period last year)	
		Date of latest	Latest data	Latest data -1			
<u>National Accounts</u>	Provisional data, Seasonally adjusted						
GDP Current Prices	At current prices, Millions Euro	Q4/18	46261	46341	-0.2	2.2	
Private consumption	At current prices, Millions Euro	Q4/18	31485	31539	-0.2	1.9	
Public consumption	At current prices, Millions Euro	Q4/18	8848	8818	0.3	-1.2	
Gross fixed capital	At current prices, Millions Euro	Q4/18	4310	5394	-20.1	-30.1	

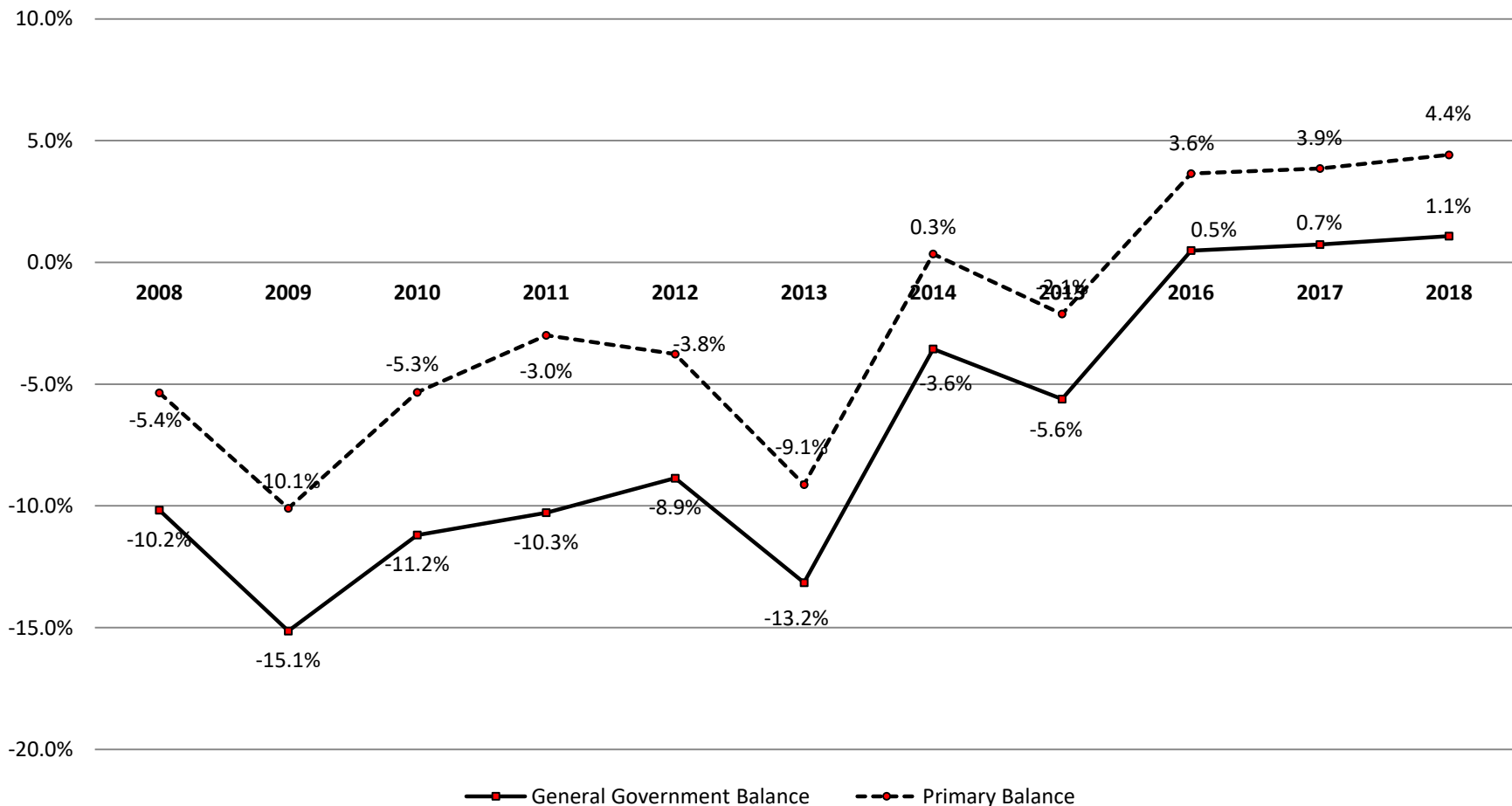


4.1 Greece – GDP (1996-2018)





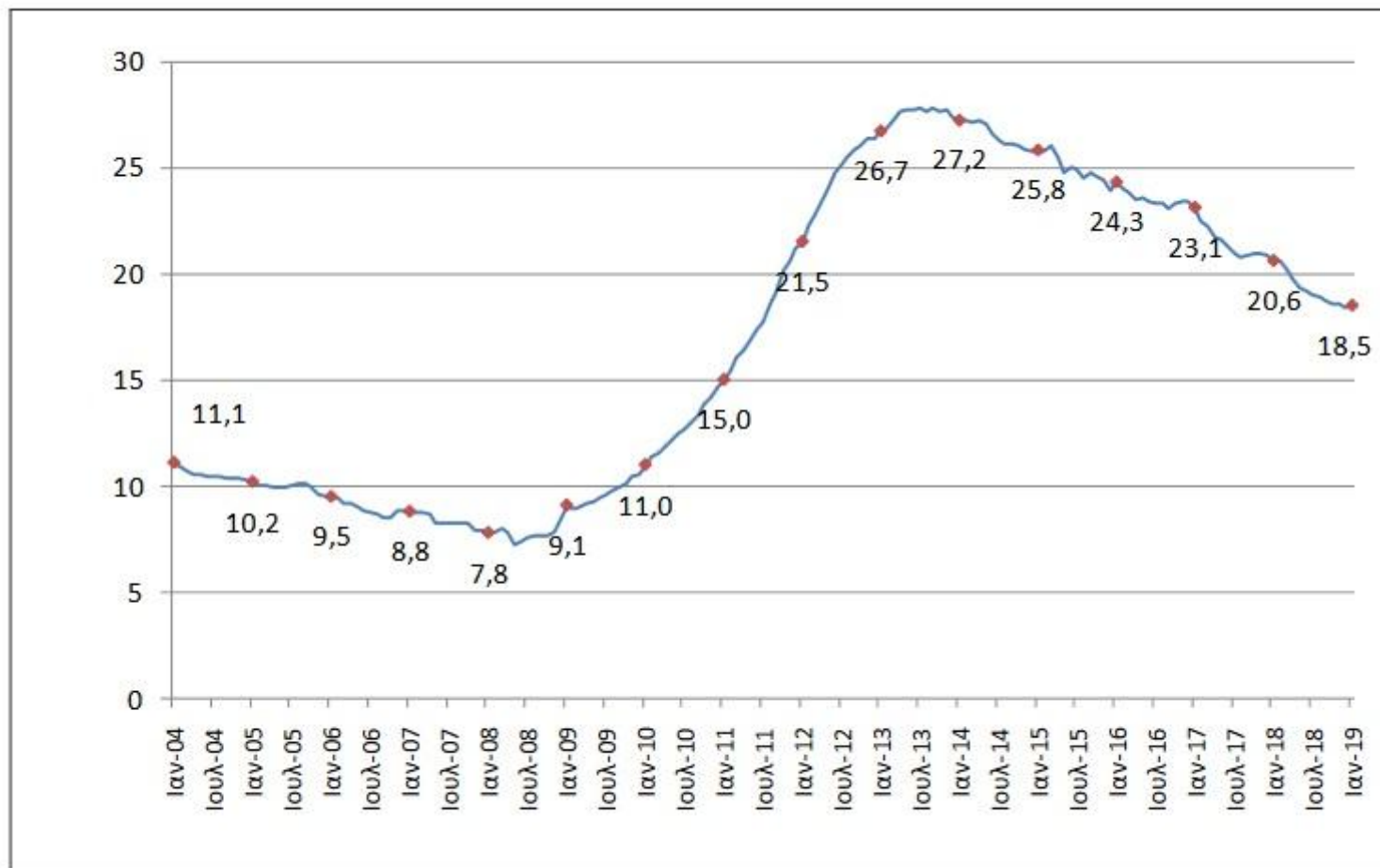
4.2 General Government Balance 2008-2018 (as a % of GDP)





4.3 Unemployment Rate (Jan 2004-2019)

Εξέλιξη του ποσοστού ανεργίας κατά μήνα, Ιανουάριος 2004 – 2019

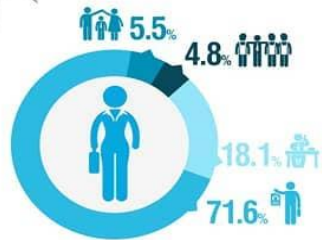


Οι τιμές που σημειώνονται στη καμπύλη αναφέρονται στο μήνα Ιανουάριο κάθε έτους

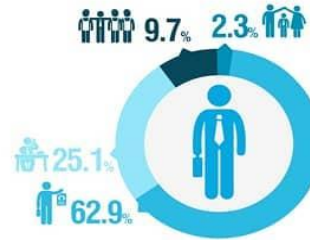


4.3 Labour Force(2018)

LABOUR FORCE, 2018

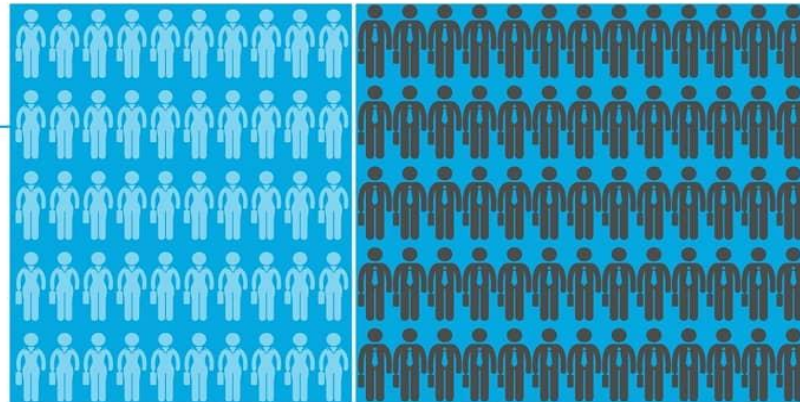


- UNPAID FAMILY WORKERS
- SELF-EMPLOYED WITH PERSONNEL
- SELF-EMPLOYED WITHOUT PERSONNEL
- EMPLOYEES



80.7%
EMPLOYED

WOMEN 41.5%
MEN 58.5%



19.3%
UNEMPLOYED

WOMEN 55.6%
MEN 44.4%



SEEKING FOR

- ONLY PART-TIME EMPLOYMENT
- SELF-EMPLOYMENT
- ONLY FULL-TIME EMPLOYMENT
- FULL OR PART-TIME EMPLOYMENT



source ELSTAT



4.4 Imports – Exports (Goods)



2018
προσωρινά στοιχεία

ΕΙΣΑΓΩΓΕΣ: ΕΜΠΟΡΕΥΜΑΤΑ ΜΕ ΤΗΝ ΜΕΓΑΛΥΤΕΡΗ ΑΞΙΑ (εκατ. ευρώ)



ΕΙΣΑΓΩΓΕΣ: ΚΥΡΙΟΤΕΡΕΣ ΧΩΡΕΣ



ΕΙΣΑΓΩΓΕΣ



+9,5%
2018/2017

55.129,8
(εκατ. ευρώ)

33.417,9
(εκατ. ευρώ)

+15,7%
2018/2017

ΕΞΑΓΩΓΕΣ

ΕΞΑΓΩΓΕΣ: ΚΥΡΙΟΤΕΡΕΣ ΧΩΡΕΣ



ΕΞΑΓΩΓΕΣ: ΕΜΠΟΡΕΥΜΑΤΑ ΜΕ ΤΗΝ ΜΕΓΑΛΥΤΕΡΗ ΑΞΙΑ (εκατ. ευρώ)



ΕΜΠΟΡΙΚΟ ΙΣΟΖΥΓΙΟ
ΕΛΛΕΙΜΜΑ
21.711,9
(εκατ. ευρώ)

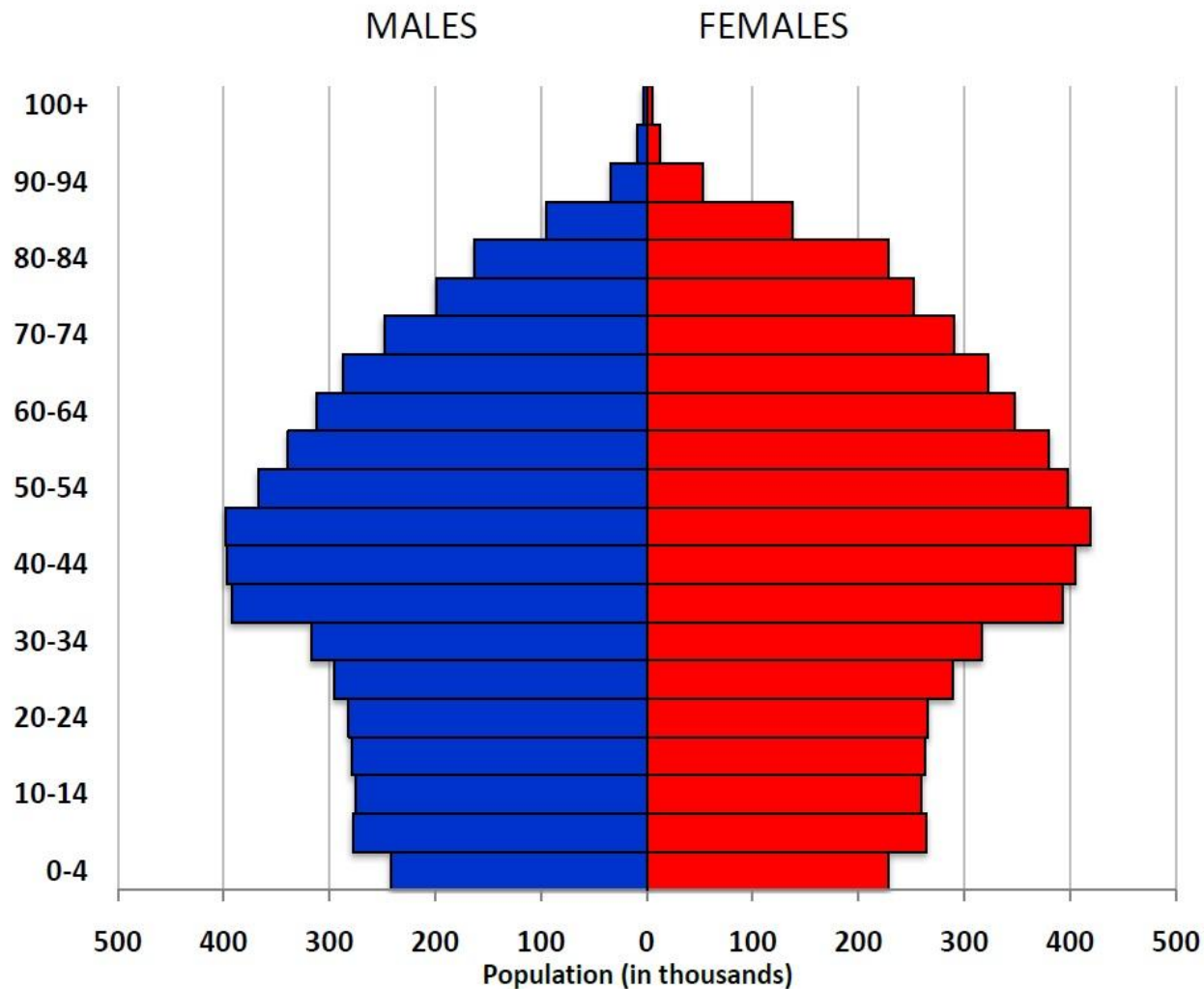
+1,1%
2018/2017

πηγή ΕΛΣΤΑΤ



4.5 Population Pyramid

Graph 5. Population pyramid on the 1st January 2018





5. Στόχοι Βιώσιμης Ανάπτυξης





5.1 Στόχοι Βιώσιμης Ανάπτυξης

- 17 Στόχοι
- 232 επιμέρους Δείκτες (Indicators)



ΒΙΩΣΙΜΗΣ
ΑΝΑΠΤΥΞΗΣ ΣΤΟΧΟΙ

17 ΣΤΟΧΟΙ ΓΙΑ ΝΑ ΑΛΛΑΞΟΥΜΕ ΤΟΝ ΚΟΣΜΟ ΜΑΣ



HELLENIC REPUBLIC

VOLUNTARY
NATIONAL REVIEW
ON THE IMPLEMENTATION
OF THE 2030 AGENDA
FOR SUSTAINABLE DEVELOPMENT



HIGH-LEVEL POLITICAL FORUM
ON SUSTAINABLE DEVELOPMENT



GREECE
JULY 2018





5.1 Στόχοι Βιώσιμης Ανάπτυξης

- 17 Στόχοι
- 232 επιμέρους Δείκτες (Indicators)



ΒΙΩΣΙΜΗΣ
ΑΝΑΠΤΥΞΗΣ

ΣΤΟΧΟΙ

17 ΣΤΟΧΟΙ ΓΙΑ ΝΑ ΑΛΛΑΞΟΥΜΕ ΤΟΝ ΚΟΣΜΟ ΜΑΣ



SDG 1:
No Poverty
People at risk of poverty or social exclusion

This indicator corresponds to the sum of persons who are: at risk of poverty after social transfers, severely materially deprived or living in households with very low work intensity. Per persons are counted only once even if they are affected by more than one of these phenomena. The aforementioned phenomena are presented in the following indicators.

Figure 1: People at risk of poverty or social exclusion

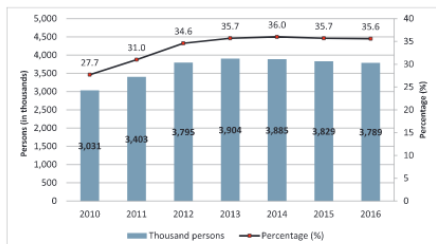


Table 1: People at risk of poverty or social exclusion in total and by sex

Year	Total		Male		Female	
	Thousand persons	Percentage (%)	Thousand persons	Percentage (%)	Thousand persons	Percentage (%)
2010	3,031	27.7	1,401	26.0	1,630	29.3
2011	3,403	31.0	1,604	29.6	1,799	32.3
2012	3,795	34.6	1,829	33.9	1,966	35.2
2013	3,904	35.7	1,862	34.6	2,041	36.8
2014	3,885	36.0	1,862	35.3	2,023	36.7
2015	3,829	35.7	1,819	34.8	2,010	36.6
2016	3,789	35.6	1,786	34.4	2,003	36.6



SDG 4:
Quality education
Early leavers from education and training by sex
(This indicator is also included in SDG 5: Gender equality)

The indicator measures the share of the population aged 18 to 24 with at most lower secondary education who was not involved in any education or training during the four weeks preceding the survey. Lower secondary education refers to ISCED (International Standard Classification of Education) 2011 level 0-2 for data from 2014 onwards and to ISCED 1997 level 0-3C short for data up to 2013. Data stem from the EU Labour Force Survey (EU-LFS).

Figure 6: Percentage (%) of the population aged 18 to 24 early leavers from education and training by sex

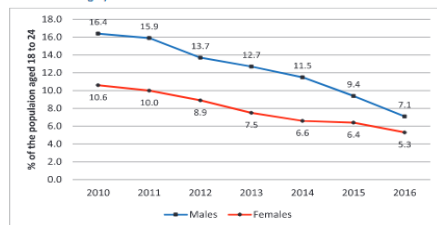


Table 6: Percentage of the population aged 18 to 24 early leavers from education and training by sex

b: break in time series

Year	Total	Males	Females
2010	13.5	16.4	10.6
2011	12.9	15.9	10.0
2012	11.3	13.7	8.9
2013	10.1	12.7	7.5
2014	9.0 ^(a)	11.5 ^(b)	6.6 ^(b)
2015	7.9	9.4	6.4
2016	6.2	7.1	5.3

b: break in time series



SDG 8:
Decent work and economic growth
Real GDP per capita

The indicator is calculated as the ratio of real GDP to the average population of a specific year. GDP measures the value of total final output of goods and services produced by an economy within a certain period of time. It includes goods and services that have markets (or which could have markets) and products which are produced by general government and non-profit institutions.

It is a measure of economic activity and is commonly used as a proxy for the development in a country's material living standards. However, it is not a complete measure of economic welfare. For example, GDP does not include most unpaid household work. Neither does GDP take account of negative effects of economic activity, like environmental degradation.

Figure 15: Real GDP in euro per inhabitant

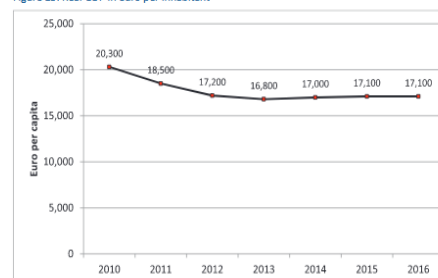


Table 15: Real GDP in euro per inhabitant

Year	2010	2011	2012	2013	2014	2015	2016
Real GDP euro per capita	20,300	18,500	17,200	16,800	17,000	17,100	17,100



SDG 17:
Partnership for the goals
Official development assistance as share of gross national income
(source: OECD) - % of gross national income (GNI)

Official development assistance (ODA) consists of grants or loans that are undertaken by the official sector with the objective of promoting economic development and welfare in recipient countries. Disbursements record the actual international transfer of financial resources, or of goods or services valued at the cost of the donor. ODA is here presented as a share of Gross National Income (GNI). GNI at market prices equals Gross Domestic Product (GDP) minus primary income payable by resident units to non-resident units, plus primary income receivable by resident units from the rest of the world. The list of countries and territories eligible to receive ODA is determined by the OECD's Development Assistance Committee.

Figure 31: Official development assistance as share of gross national income (source: OECD)

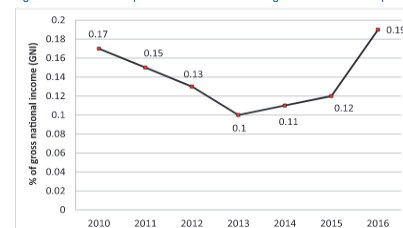


Table 31: Official development assistance as share of gross national income (source: OECD) - % of gross national income (GNI)

Year	O.D.A.
2010	0.17
2011	0.15
2012	0.13
2013	0.10
2014	0.11
2015	0.12
2016	0.19



5.2 Στόχοι Βιώσιμης Ανάπτυξης



Ελληνική Στατιστική Αρχή

Εγγραφή Σύνδεση English



ΕΛΣΤΑΤ

Στατιστικές

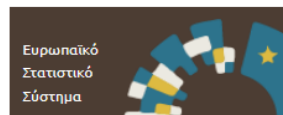
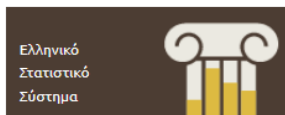
Μητρώα και Ταξινομήσεις

Προϊόντα και Υπηρεσίες

e-Εκδόσεις

Στην Ελλάδα

Στον κόσμο



10.741.165 άτομα ο μόνιμος πληθυσμός της Ελλάδας την 1η

Οι νέοι κάτω των 14 ετών

Το 35% του πληθυσμού της





6. Στατιστική Παιδεία

ΠΡΩΤΟΒΑΘΜΙΑ ΕΚΠΑΙΔΕΥΣΗ



Ενημερώνομαι από την ειδική **ιστοσελίδα** της ΕΛΣΤΑΤ (www.statistics.gr/el/edu) για όλες τις δράσεις, τα νέα και το διαθέσιμο εκπαιδευτικό υλικό,

πραγματοποιώ **εκπαιδευτικές επισκέψεις** στην ΕΛΣΤΑΤ,

παρακολουθώ **εκπαιδευτικές παρουσιάσεις** από την ΕΛΣΤΑΤ στο σχολείο μου,

διασκεδάζω και μαθαίνω με τα **τετράδια ασκήσεων**,

ενημερώνομαι για τα επίσημα στατιστικά στοιχεία της **Eurostat** μέσω εκπαιδευτικών βίντεο,

βρίσκω εκπαιδευτικό έντυπο υλικό από την ΕΛΣΤΑΤ και τη Eurostat στις **σχολικές βιβλιοθήκες**,

βλέπω τα **Infographics** της ΕΛΣΤΑΤ στις σχολικές αίθουσες,

παρακολουθώ **διαδραστικά σεμινάρια** (webinars) (2019).

ΔΕΥΤΕΡΟΒΑΘΜΙΑ ΕΚΠΑΙΔΕΥΣΗ



Ενημερώνομαι από την ιστοσελίδα της **ΕΛΣΤΑΤ** www.statistics.gr και της **Eurostat** <http://ec.europa.eu/eurostat>,

χρησιμοποιώ τα **διαδραστικά εργαλεία** της ΕΛΣΤΑΤ για να ανακαλύψω και να συγκρίνω τα στοιχεία που με ενδιαφέρουν,

συμμετέχω στον **«Διαγωνισμό στη Στατιστική»**, σε εθνικό και ευρωπαϊκό επίπεδο,

παρακολουθώ εργασίες/δραστηριότητες στους χώρους της ΕΛΣΤΑΤ, στο πλαίσιο του **επαγγελματικού προσανατολισμού**,

μαθαίνω για τις **Επίσημες Στατιστικές** (Official Statistics) από την ειδική έκδοση της ΕΛΣΤΑΤ για μαθητές (2019),

διαβάζω τον **«Κώδικα Ορθής Πρακτικής για τις Ευρωπαϊκές Στατιστικές»** με απλά λόγια και παραδείγματα (2019),

εκπαιδεύομαι διασκεδάζοντας με τα **διαδραστικά παιχνίδια** (e-gaming),

κάνω **απογραφή στο σχολείο** μου (Census@School).

ΤΡΙΤΟΒΑΘΜΙΑ ΕΚΠΑΙΔΕΥΣΗ



Πραγματοποιώ την **πρακτική άσκηση** μου στην ΕΛΣΤΑΤ,

μπορώ να πιστοποιηθώ με το **EMOS** (Ευρωπαϊκό Μάστερ Επίσημων Στατιστικών),

συμμετέχω στον **«Διαγωνισμό στη Γραφιστική»** τον Οκτώβριο 2018,

μπορώ να εκπονήσω την **πτυχιακή μου εργασία**,

ενημερώνομαι από την ειδική **ιστοσελίδα** της ΕΛΣΤΑΤ (www.statistics.gr/el/edu) για όλες τις δράσεις, τα νέα και το διαθέσιμο εκπαιδευτικό υλικό,

πραγματοποιώ **εκπαιδευτικές επισκέψεις** στην ΕΛΣΤΑΤ,

ενημερώνομαι για τα επίσημα στατιστικά στοιχεία της **Eurostat** μέσω εκπαιδευτικών βίντεο.

Благодаря ви - Ευχαριστώ πολύ - Thank you

