

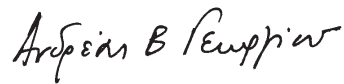
Η ΕΛΛΗΝΙΚΗ ΟΙΚΟΝΟΜΙΑ THE GREEK ECONOMY

ΠΡΟΛΟΓΟΣ

Η Ελληνική Οικονομία στοχεύει να παρουσιάσει τα πιο πρόσφατα και σημαντικά οικονομικά στοιχεία για την Ελλάδα με τρόπο σαφή και ολοκληρωμένο. Το δημοσίευμα, γραμμένο στην ελληνική και αγγλική γλώσσα, απευθύνεται σε χρήστες που αναζητούν επικαιροποιημένα στοιχεία, όσον αφορά στις τελευταίες οικονομικές εξελίξεις, καθώς και πιο μακροπρόθεσμες οικονομικές τάσεις. Παρέχει πληροφορίες για τους κύριους οικονομικούς δείκτες, καθώς και στατιστικές χρονοσειρές που καταρτίζονται, κυρίως, από την Ελληνική Στατιστική Αρχή (ΕΛΣΤΑΤ).

Για περισσότερες πληροφορίες σχετικά με το δημοσίευμα **Η Ελληνική Οικονομία**, μπορείτε να απευθύνεστε στη Διεύθυνση Στατιστικής Πληροφόρησης και Εκδόσεων της ΕΛΣΤΑΤ (τηλ. 213 1352022, email: data.dissem@statistics.gr).

Υποδείξεις και προτάσεις για το περιεχόμενο του δημοσιεύματος είναι ευπρόσδεκτες.



Ανδρέας Β. Γεωργίου
Πρόεδρος της ΕΛΣΤΑΤ

FOREWORD

The Greek Economy publication aims to provide the latest key economic information on Greece in a clear and comprehensive manner. Written in both the greek and english languages, it is designed for users of statistics who seek updated information on recent economic developments, as well as long-term economic trends. It provides information on major economic indicators and time series compiled mostly by the Hellenic Statistical Authority (ELSTAT).

For further information on the data and statistics provided in **The Greek Economy**, please contact the Division of Statistical Information and Publications of ELSTAT (tel: +30 213 1352022, e-mail: data.dissem@statistics.gr).

We welcome any suggestions on the content of the publication.



Andreas V. Georgiou
President of ELSTAT

ΠΕΡΙΕΧΟΜΕΝΑ - CONTENTS

Σελίδα
Page

Πίνακας 1. Επιλεγμένοι Οικονομικοί Δείκτες, 2001 - 2011	8	Table 1. Selected Economic Indicators, 2001 - 2011
Πίνακας 2. Ακαθάριστο Εγχώριο Προϊόν σε τρέχουσες τιμές, 2000 - 2011	10	Table 2. Gross Domestic Product at current prices, 2000 - 2011
Πίνακας 3. Ακαθάριστο Εγχώριο Προϊόν σε σταθερές τιμές 2005, 2000 - 2011	12	Table 3. Gross Domestic Product at constant prices of 2005, 2000 - 2011
Πίνακας 4. Ακαθάριστο Εγχώριο Προϊόν, ετήσιες μεταβολές όγκου, 2001 - 2011	14	Table 4. Gross Domestic Product, annual volume changes, 2001 - 2011
Πίνακας 5. Ακαθάριστο Εγχώριο Προϊόν σε τρέχουσες τιμές, τριμηνιαία στοιχεία, 2008 - 2011	16	Table 5. Gross Domestic Product at current prices, quarterly data, 2008 - 2011
Πίνακας 6. Ακαθάριστο Εγχώριο Προϊόν σε σταθερές τιμές 2000, τριμηνιαία στοιχεία, 2008 - 2011	18	Table 6. Gross Domestic Product at constant prices of 2000, quarterly data, 2008 - 2011
Πίνακας 7. Ακαθάριστο Εγχώριο Προϊόν, ετήσιες μεταβολές όγκου, τριμηνιαία στοιχεία, 2008 - 2011	20	Table 7. Gross Domestic Product, annual volume changes, quarterly data, 2008 - 2011
Πίνακας 8. Κύρια Μεγέθη Γενικής Κυβέρνησης, 2000 - 2010	22	Table 8. Main Aggregates of General Government, 2000 - 2010
Πίνακας 9. Κύρια Μεγέθη Γενικής Κυβέρνησης, τριμηνιαία στοιχεία, 2009 - 2011	26	Table 9. Main Aggregates of General Government, quarterly data, 2009 - 2011
Πίνακας 10. Χρέος Γενικής Κυβέρνησης, 2000 - 2011	30	Table 10. General Government debt, 2009 - 2011
Πίνακας 11. Πληθυσμός ηλικίας 15 ετών και άνω, κατά κατάσταση απασχόλησης, τριμηνιαία στοιχεία, 2005 - 2011	32	Table 11. Population aged 15 years and over, by employment status, quarterly data, 2005 - 2011
Πίνακας 12. Ποσοστό ανεργίας για το σύνολο του πληθυσμού, για άνδρες - γυναίκες και για νέους 15 - 29 ετών, 2000 - 2011	34	Table 12. Unemployment rate for total population, males - females and for persons aged 15 - 29 years, 2000 - 2011
Πίνακας 13. Απασχολούμενοι 15 ετών και άνω, κατά κλάδο οικονομικής δραστηριότητας, 2000 - 2011	34	Table 13. Employed persons aged 15 years and over, by branch of economic activity, 2000 - 2011
Πίνακας 14. Κόστος Εργασίας στο σύνολο της οικονομίας, 2001 - 2011	36	Table 14. Labour Cost for the entire economy, 2001 - 2011
Πίνακας 15. Κόστος Εργασίας στο σύνολο της οικονομίας, τριμηνιαία στοιχεία, 2008 - 2011	36	Table 15. Labour Cost for the entire economy, quarterly data, 2008 - 2011
Πίνακας 16. Κόστος Εργασίας στη μεταποίηση, 2001 - 2011	38	Table 16. Labour Cost in manufacturing, 2001 - 2011
Πίνακας 17. Κόστος Εργασίας στη μεταποίηση, τριμηνιαία στοιχεία, 2008 - 2011	38	Table 17. Labour Cost in manufacturing, quarterly data, 2008 - 2011
Πίνακας 18. Δείκτες οικονομικής δραστηριότητας, 2008 - 2012	40	Table 18. Indices of economic activity, 2008 - 2012
Πίνακας 19. Εθνικός ΔΤΚ, Εν. ΔΤΚ και Πυρήνας Πληθωρισμού, 2008 - 2012	42	Table 19. CPI, HICP and Core Inflation, 2008 - 2012
Πίνακας 20. Εμπορικό ισοζύγιο, 2004 - 2011	44	Table 20. External trade balance, 2004 - 2011
Πίνακας 21. Εμπορικό ισοζύγιο, τριμηνιαία στοιχεία, 2008 - 2011	46	Table 21. External trade balance, quarterly data, 2008 - 2011
Πίνακας 22. Εισαγωγές - αφίξεις, εξαγωγές - αποστολές, κατά προέλευση/προορισμό, με πετρελαιοειδή, 2004 - 2011	48	Table 22. Imports - arrivals, exports - dispatches, by area of origin/destination, including oil products, 2004 - 2011
Πίνακας 23. Εισαγωγές - αφίξεις, εξαγωγές - αποστολές, κατά προέλευση/προορισμό, χωρίς πετρελαιοειδή, 2004 - 2011	50	Table 23. Imports - arrivals, exports - dispatches, by area of origin/destination, excluding oil products, 2004 - 2011
Πίνακας 24. Εισαγωγές - αφίξεις, εξαγωγές - αποστολές, κατά προέλευση/προορισμό, με πετρελαιοειδή, τριμηνιαία στοιχεία, 2008 - 2011	52	Table 24. Imports - arrivals, exports - dispatches, by area of origin/destination, including oil products, quarterly data, 2008 - 2011
Πίνακας 25. Εισαγωγές - αφίξεις, εξαγωγές - αποστολές, κατά προέλευση/προορισμό, χωρίς πετρελαιοειδή, τριμηνιαία στοιχεία, 2008 - 2011	54	Table 25. Imports - arrivals, exports - dispatches, by area of origin/destination, excluding oil products, quarterly data, 2008 - 2011
Πίνακας 26. Συγκεντρωτική λογιστική κατάσταση των Νομισματικών Χρηματοπιστωτικών Ιδρυμάτων (NXI), 2006 - 2012	56	Table 26. Aggregated balance sheet of Monetary Financial Institutions (MFIs), 2006 - 2012

ΝΕΑ ΚΑΙ ΑΝΑΘΕΩΡΗΜΕΝΑ ΣΤΟΙΧΕΙΑ ΣΕ ΑΥΤΗ ΤΗΝ ΕΚΔΟΣΗ - NEW AND REVISED DATA IN THIS ISSUE

- | | |
|---|--|
| • Βιομηχανία (νέα) | • Industry (new) |
| • Οικοδομική Δραστηριότητα (νέα) | • Building Activity (new) |
| • Μουσεία και αρχαιολογικοί χώροι (νέα) | • Museums and archaeological sites (new) |
| • Πληθωρισμός (νέα) | • Inflation (new) |

Πίνακας 1. ΕΛΛΑΣ: ΕΠΙΛΕΓΜΕΝΟΙ ΟΙΚΟΝΟΜΙΚΟΙ ΔΕΙΚΤΕΣ, 2001 - 2011⁽⁸⁾

	2001	2002	2003	2004	2005	2006
<i>(% μεταβολή, εκτός άλλης αναφοράς)</i>						
<i>Εγχώρια οικονομία</i>						
ΑΕΠ σε σταθερές τιμές 2005	4.2	3.4	5.9	4.4	2.3	5.5
Συνολική εγχώρια ζήτηση (συμβολή)	4.6	4.9	6.3	2.7	1.2	7.5
Ιδιωτική κατανάλωση	5.0	4.7	3.3	3.8	4.5	4.3
Δημόσια κατανάλωση	0.7	7.2	-0.9	3.5	1.1	2.3
Ακαθάριστος σχηματισμός πάγιου κεφαλαίου	4.8	9.5	11.8	0.4	-6.3	20.4
Εξωτερικό ισοζύγιο (συμβολή)	-0.4	-1.4	-0.4	1.7	1.1	-2.0
Εξαγωγές αγαθών και υπηρεσιών	0.0	-8.4	2.9	17.3	2.5	3.1
Εισαγωγές αγαθών και υπηρεσιών	1.2	-1.3	3.0	5.7	-1.5	8.2
Αποπληθωριστής ΑΕΠ	3.1	3.4	3.9	2.9	1.9	2.5
ΑΕΠ σε τρέχουσες τιμές (δισεκατομμύρια €)	146.4	156.6	172.4	185.3	193.0	208.9
ΑΕΠ σε τρέχουσες τιμές	7.4	7.0	10.1	7.4	4.2	8.2
Εθνικός ΔΤΚ ⁽¹⁾ (μέσος δείκτης 12μήνου)	3.4	3.6	3.5	2.9	3.5	3.2
Εν. ΔΤΚ ⁽²⁾ (μέσος δείκτης 12μήνου)	3.7	3.9	3.4	3.0	3.5	3.3
Πυρήνας Πληθωρισμού ⁽³⁾⁽⁴⁾ (μέσος δείκτης 12μήνου)	3.3	3.4	3.1	3.1	3.3	2.2
Δείκτης κόστους εργασίας - Σύνολο	2.7	12.2	6.7	4.3	-2.0	-1.4
Ανεργία (μέσο ετήσιο ποσοστό)	10.8	10.3	9.7	10.5	9.9	8.9
<i>(% του ΑΕΠ)</i>						
<i>Δημόσια οικονομικά (Γενική Κυβέρνηση)⁽⁵⁾</i>						
Σύνολο εσόδων	40.9	40.3	39.0	38.1	39.0	39.2
Σύνολο δαπανών	45.3	45.1	44.7	45.5	44.6	45.2
Πρωτογενείς δαπάνες	38.8	39.5	39.8	40.7	39.9	40.5
Ισοζύγιο Γενικής Κυβέρνησης	-4.4	-4.8	-5.7	-7.4	-5.6	-6.0
Πρωτογενές ισοζύγιο	2.0	0.7	-0.7	-2.6	-1.0	-1.3
Χρέος Γενικής Κυβέρνησης	103.7	101.7	97.4	98.9	110.0	107.7
<i>Ισοζύγιο Πληρωμών⁽⁴⁾</i>						
Ισοζύγιο τρεχουσών συναλλαγών	-7.2	-6.5	-6.5	-5.8	-7.6	-11.4
Εμπορικό ισοζύγιο και ισοζύγιο υπηρεσιών	-8.5	-7.6	-6.5	-5.4	-6.3	-9.6
Εξαγωγές αγαθών και υπηρεσιών	23.0	20.2	18.9	21.3	21.5	21.3
Εισαγωγές αγαθών και υπηρεσιών	31.5	27.8	25.3	26.6	27.8	30.9
Τρέχουσες μεταβιβάσεις	2.6	2.4	2.2	2.0	1.6	1.6
Καθαρές εισπράξεις εισοδημάτων	-1.4	-1.3	-2.3	-2.4	-2.9	-3.5
Καθαρή διεθνής επενδυτική θέση	-45.6	-48.7	-58.9	-67.0	-77.3	-85.3
<i>(% μεταβολή, εκτός άλλης αναφοράς)</i>						
<i>Επιτόκια και χρηματοδότηση⁽⁴⁾</i>						
Επιτόκιο δανεισμού ⁽⁶⁾	7.9	6.4	5.8	5.9	5.9	6.7
Χρηματοδότηση του ιδιωτικού τομέα ⁽⁷⁾	24.7	17.4	20.4	19.8	21.2	21.1
<i>Συναλλαγματικές Ισοτιμίες⁽⁴⁾</i>						
Ονομαστική σταθμισμένη συναλλαγματική ισοτιμία	1.7	2.3	5.0	1.7	-1.0	0.0
Πραγματική σταθμισμένη συναλλαγματική ισοτιμία (με βάση το ΔΤΚ)	1.1	2.6	5.4	1.9	-0.1	0.8

Πηγή: ΕΛΣΤΑΤ, εκτός άλλης αναφοράς.

(1) ΔΤΚ: Δείκτης Τιμών Καταναλωτή (εθνικός).

(2) Εν. ΔΤΚ: Εναρμονισμένος ΔΤΚ.

(3) Πυρήνας Πληθωρισμού: ΔΤΚ, χωρίς διατροφή, ποτά, καπνό και ενέργεια.

(4) Πηγή: Τράπεζα της Ελλάδος.

(5) Από το έτος 2006 στο έλλειμμα και στο χρέος περιλαμβάνονται οι Δημόσιες Επιχειρήσεις που έχουν αναταξινομηθεί στον τομέα της Γενικής Κυβέρνησης.

(6) Δάνεια σε επιχειρήσεις, μέχρι 1 έτος. Ποσοστό στο τέλος Δεκεμβρίου, μη περιλαμβανομένων των επιβαρύνσεων.

(7) Εξέλιξη της εγχώριας χρηματοδότησης των νοικοκυριών και επιχειρήσεων.

(8) Τα δεδομένα του ΑΕΠ και των συνιστωσών του για την περίοδο 2005 - 2010 έχουν αναθεωρηθεί με έτος βάσης το 2005. Οι εργασίες αναθεώρησης των δεδομένων για την περίοδο 2000 - 2004 δεν έχουν ακόμη ολοκληρωθεί (εκτός της εφαρμογής της νέας ταξινόμησης NACE Αναθ.2), και ως εκ τούτου υπάρχει διακοπή της χρονοσειράς μεταξύ των μη αναθεωρημένων δεδομένων της περιόδου 2000 - 2004 και των αναθεωρημένων της περιόδου 2005 - 2010.

Table 1. GREECE: SELECTED ECONOMIC INDICATORS, 2001 - 2011⁽⁸⁾

	2007	2008	2009	2010	2011
<i>(% change, unless otherwise indicated)</i>					
<i>Domestic economy</i>					
GDP at constant prices of 2005	3.0	-0.2	-3.2	-3.5	-6.9
Total domestic demand (contribution)	6.3	0.4	-6.3	-6.5	-9.3
Private consumption	3.7	4.0	-1.3	-3.6	-7.1
Public consumption	7.6	-2.1	4.8	-7.2	-9.1
Gross fixed capital formation	5.4	-6.7	-15.2	-15.0	-20.7
Foreign balance (contribution)	-3.3	-0.5	3.0	3.0	2.3
Exports of goods and services	6.9	3.0	-19.5	4.2	-0.3
Imports of goods and services	14.6	3.3	-20.2	-7.2	-8.1
GDP deflator	3.5	4.7	2.8	1.7	1.6
GDP at current prices (billion €)	222.8	232.9	231.6	227.3	215.1
GDP at current prices	6.6	4.6	-0.5	-1.9	-5.4
CPI ⁽¹⁾ (annual average)	2.9	4.2	1.2	4.7	3.3
HICP ⁽²⁾ (annual average)	3.0	4.2	1.3	4.7	3.1
Core inflation ⁽³⁾⁽⁴⁾ (annual average)	2.7	2.9	2.4	2.7	1.0
Labour Cost Index - Entire economy	5.3	4.5	0.3	0.3	
Unemployment (annual average rate)	8.3	7.6	9.5	12.5	17.7
<i>(% of GDP)</i>					
<i>Public finance (General Government)⁽⁵⁾</i>					
Total revenues	40.8	40.7	38.0	39.5	
Total expenditures	47.6	50.6	53.8	50.2	
Primary expenditures	42.8	45.5	48.7	44.4	
Overall balance	-6.8	-9.9	-15.8	-10.8	
Primary balance	-2.0	-4.8	-10.6	-5.0	
Gross debt	107.4	113.0	129.3	144.9	
<i>Balance of payments⁽⁴⁾</i>					
Current account balance	-14.6	-14.9	-11.1	-10.1	-9.8
Trade and services balance	-11.2	-11.6	-7.8	-6.6	-5.8
Exports of goods and services	21.9	23.1	18.3	20.0	22.7
Imports of goods and services	33.1	34.7	26.1	26.7	28.6
Current transfers	0.7	1.2	0.6	0.1	0.3
Net income receipts	-4.2	-4.6	-3.9	-3.6	-4.2
Net international investment position	-96.3	-76.9	-86.2	-92.5	
<i>(% change, unless otherwise indicated)</i>					
<i>Interest rates and credit⁽⁴⁾</i>					
Lending rate ⁽⁶⁾	7.2	7.2	5.7	6.5	7.6
Credit to private sector ⁽⁷⁾	21.5	15.9	4.2	0.0	-3.1
<i>Exchange rates⁽⁴⁾</i>					
Nominal effective exchange rate	1.3	2.4	1.2	-2.8	0.5
Real effective exchange rate (CPI - based)	1.6	2.5	1.6	-0.3	0.7

Source: ELSTAT, unless otherwise indicated.

(1) CPI: Consumer Price Index.

(2) HICP: Harmonized Index of Consumer Prices.

(3) Core Inflation: CPI excluding food, beverages, tobacco and energy.

(4) Source: Bank of Greece.

(5) From 2006 onwards, the deficit and debt figures, reflect also data of the Public Corporations that have been reclassified into the General Government sector.

(6) Loans to corporations, up to 1 year. Percentage at the end of December, excluding charges.

(7) Domestic credit growth to households and enterprises.

(8) GDP (and components) data for 2005 - 2010 have been revised with 2005 as benchmark year. The revision works for 2000 - 2004 have not yet been completed (except the implementation of the new classification NACE Rev.2), and thus there is a break in the series, between the unrevised data for 2000-2004 provided here and the revised data of 2005 - 2010 shown in the same table.

Πίνακας 2. ΕΛΛΑΣ: ΑΚΑΘΑΡΙΣΤΟ ΕΓΧΩΡΙΟ ΠΡΟΪΟΝ ΣΕ ΤΡΕΧΟΥΣΕΣ ΤΙΜΕΣ, 2000 - 2011⁽¹⁾

Σε εκατομμύρια €

	2000	2001	2002	2003	2004	2005
ΠΡΟΣΕΓΓΙΣΗ ΠΑΡΑΓΩΓΗΣ						
Παραγωγή αγαθών και υπηρεσιών (σε βασικές τιμές)	216,062	231,102	249,131	268,157	286,851	315,272
Ενδιάμεση ανάλωση (σε αγοραίες τιμές)	95,680	102,134	110,015	113,854	120,311	142,677
Ακαθάριστη προστιθέμενη αξία (σε βασικές τιμές)	120,382	128,969	139,115	154,303	166,540	172,595
Γεωργία, θήρα και δασοκομία, αλιεία	7,943	8,275	8,187	8,447	8,208	8,428
Βιομηχανία, συμπεριλαμβανομένης ενέργειας και κατασκευών	25,533	27,259	27,038	29,576	31,819	34,007
Υπηρεσίες	86,907	93,434	103,890	116,281	126,513	130,159
Φόροι επί των προϊόντων	18,518	19,526	20,262	20,784	21,590	22,747
Επιδοτήσεις επί των προϊόντων	2,619	2,067	2,762	2,656	2,864	2,292
ΠΡΟΣΕΓΓΙΣΗ ΔΑΠΑΝΗΣ						
Τελική καταναλωτική δαπάνη	122,899	131,720	142,895	151,367	162,201	169,662
Νοικοκυριών και ΜΚΙΕΝ ⁽²⁾	98,627	106,290	114,238	121,937	130,304	134,725
Νοικοκυριών	97,354	104,484	112,432	120,037	128,292	132,207
ΜΚΙΕΝ ⁽²⁾	1,274	1,807	1,806	1,900	2,012	2,518
Γενικής Κυβέρνησης	24,271	25,430	28,656	29,430	31,897	34,937
Ακαθάριστος σχηματισμός κεφαλαίου	31,778	33,979	34,937	42,205	41,697	41,322
Ακαθάριστος σχηματισμός πάγιου κεφαλαίου	29,450	31,665	35,211	40,165	40,788	40,020
Μεταβολή αποθεμάτων	2,328	2,314	-274	2,040	909	1,302
Εγχώρια ζήτηση	154,676	165,699	177,832	193,572	203,899	210,984
Εξαγωγές αγαθών και υπηρεσιών	33,882	35,186	33,004	34,509	41,412	44,807
Εισαγωγές αγαθών και υπηρεσιών	52,277	54,457	54,221	55,649	60,045	62,741
Εξωτερικό ισοζύγιο αγαθών και υπηρεσιών	-18,395	-19,271	-21,218	-21,140	-18,633	-17,934
ΠΡΟΣΕΓΓΙΣΗ ΕΙΣΟΔΗΜΑΤΟΣ						
Αμοιβές εξαρτημένης εργασίας	45,313	47,873	55,370	59,988	64,851	69,313
Ακαθάριστο λειτουργικό πλεόνασμα / μεικτό εισόδημα	74,678	80,762	83,624	94,259	101,548	103,676
Φόροι επί της παραγωγής και των εισαγωγών	19,293	20,219	20,793	21,342	22,145	23,301
Επιδοτήσεις	3,003	2,426	3,172	3,158	3,278	3,240
ΑΚΑΘΑΡΙΣΤΟ ΕΓΧΩΡΙΟ ΠΡΟΪΟΝ σε αγοραίες τιμές	136,281	146,428	156,615	172,431	185,266	193,050

Πηγή: Διεύθυνση Εθνικών Λογαριασμών ΕΛΣΤΑΤ.

(1) Τα δεδομένα για την περίοδο 2005 - 2010 έχουν αναθεωρηθεί με έτος βάσης το 2005. Οι εργασίες αναθεώρησης των δεδομένων για την περίοδο 2000 - 2004 δεν έχουν ακόμη ολοκληρωθεί (εκτός της εφαρμογής της νέας ταξινόμησης NACE Αναθ.2), και ως εκ τούτου υπάρχει διακοπή της χρονοσειράς μεταξύ των μη αναθεωρημένων δεδομένων της περιόδου 2000 - 2004 και των αναθεωρημένων της περιόδου 2005 - 2010.

(2) Μη Κερδοσκοπικά Ιδρύματα που Εξυπηρετούν Νοικοκυριά.

Table 2. GREECE: GROSS DOMESTIC PRODUCT AT CURRENT PRICES, 2000 - 2011⁽¹⁾

In million €

	2006	2007	2008	2009	2010	2011	
							PRODUCTION APPROACH
	340,978	368,131	388,904	371,532	363,033	340,759	Output of goods and services (at basic prices)
	156,220	172,866	184,031	164,921	162,404	151,186	Intermediate consumption (at purchasers' prices)
	184,759	195,266	204,873	206,610	200,629	189,573	Gross value added (at basic prices)
	6,838	6,864	6,197	6,370	6,296	5,846	Agriculture, hunting and forestry, fishing
	40,258	39,581	38,383	39,647	37,764	34,107	Industry, including energy and construction
	137,663	148,820	160,293	160,592	156,569	149,620	Services
	24,882	28,178	28,558	25,556	27,127	25,919	Taxes on products
	748	673	511	524	438	404	Subsidies on products
							EXPENDITURE APPROACH
	180,884	195,547	211,336	215,518	210,689	199,855	Final consumption expenditure
	145,363	155,828	169,125	168,169	169,363	162,320	Households & PNPISH ⁽²⁾
	142,086	152,413	165,923	164,646	165,762	158,880	Households
	3,277	3,415	3,202	3,523	3,601	3,440	PNPISH ⁽²⁾
	35,521	39,719	42,211	47,349	41,326	37,535	General Government
	50,593	57,233	55,149	42,421	36,809	31,259	Gross capital formation
	49,508	53,445	51,568	44,141	37,771	30,012	Gross fixed capital formation
	1,085	3,788	3,581	-1,720	-962	1,246	Changes in inventories
	231,477	252,780	266,485	257,939	247,498	231,114	Domestic demand
	47,733	52,423	56,238	44,457	48,880	51,665	Exports of goods and services
	70,317	82,432	89,803	70,754	69,059	67,691	Imports of goods and services
	-22,584	-30,009	-33,565	-26,297	-20,179	-16,026	External balance of goods and services
							INCOME APPROACH
	72,198	78,002	83,828	86,381	81,976	73,595	Compensation of employees
	113,998	119,286	123,045	122,403	120,582	117,793	Gross operating surplus / mixed income
	25,706	29,040	29,548	26,605	28,099	27,121	Taxes on production and imports
	3,008	3,557	3,500	3,748	3,339	3,421	Subsidies
	208,893	222,771	232,920	231,642	227,318	215,088	GROSS DOMESTIC PRODUCT at market prices

Source: National Accounts Division ELSTAT.

(1) Data for 2005 - 2010 have been revised with 2005 as benchmark year. The revision works for 2000 - 2004 have not yet been completed (except the implementation of the new classification NACE Rev.2), and thus there is a break in the series, between the unrevised data for 2000 - 2004 provided here and the revised data of 2005 - 2010 shown in the same table.

(2) Private Non-Profit Institutions Serving Households.

Πίνακας 3. ΕΛΛΑΣ: ΑΚΑΘΑΡΙΣΤΟ ΕΓΧΩΡΙΟ ΠΡΟΪΟΝ ΣΕ ΣΤΑΘΕΡΕΣ ΤΙΜΕΣ 2005, 2000 - 2011⁽¹⁾

Σε εκατομμύρια €

	2000	2001	2002	2003	2004	2005
ΠΡΟΣΕΓΓΙΣΗ ΠΑΡΑΓΩΓΗΣ						
Παραγωγή αγαθών και υπηρεσιών (σε βασικές τιμές)	262,468	273,232	287,705	299,128	310,919	315,272
Ενδιάμεση ανάλωση (σε αγοραίες τιμές)	123,388	129,275	138,047	139,221	142,581	142,677
Ακαθάριστη προστιθέμενη αξία (σε βασικές τιμές)	139,816	144,805	150,768	160,475	168,611	172,595
Γεωργία, θήρα και δασοκομία, αλιεία	8,600	8,558	8,241	7,514	8,325	8,428
Βιομηχανία, μεταπεριλαμβανομένης ενέργειας και κατασκευών	29,749	31,239	29,749	32,123	33,070	34,007
Υπηρεσίες	105,351	108,426	115,473	122,377	128,026	130,159
Φόροι επί των προϊόντων	21,403	22,388	22,696	22,758	22,826	22,747
Επιδοτήσεις επί των προϊόντων	2,631	2,057	2,597	2,318	2,627	2,292
ΠΡΟΣΕΓΓΙΣΗ ΔΑΠΑΝΗΣ						
Τελική καταναλωτική δαπάνη	140,295	146,095	153,724	157,479	163,422	169,662
Νοικοκυριών και ΜΚΙΕΝ ⁽²⁾	109,373	114,806	120,252	124,189	128,952	134,725
Νοικοκυριών	107,382	112,249	117,779	121,663	126,352	132,207
ΜΚΙΕΝ ⁽²⁾	1,959	2,709	2,551	2,597	2,665	2,518
Γενικής Κυβέρνησης	31,166	31,398	33,666	33,373	34,547	34,937
Ακαθάριστος σχηματισμός κεφαλαίου	37,438	38,908	39,399	46,687	45,578	41,322
Ακαθάριστος σχηματισμός πάγιου κεφαλαίου	33,170	34,774	38,069	42,575	42,726	40,020
Εγχώρια ζήτηση	177,471	184,733	192,879	203,675	208,630	210,984
Εξαγωγές αγαθών και υπηρεσιών	39,527	39,522	36,205	37,262	43,712	44,807
Εισαγωγές αγαθών και υπηρεσιών	58,597	59,274	58,532	60,267	63,682	62,741
Εξωτερικό ισοζύγιο αγαθών και υπηρεσιών	-19,396	-20,038	-22,399	-23,080	-20,000	-17,934
ΑΚΑΘΑΡΙΣΤΟ ΕΓΧΩΡΙΟ ΠΡΟΪΟΝ σε αγοραίες τιμές	158,378	165,026	170,702	180,848	188,746	193,050

Πηγή: Διεύθυνση Εθνικών Λογαριασμών ΕΛΣΤΑΤ.

(1) Τα δεδομένα για την περίοδο 2005 - 2010 έχουν αναθεωρηθεί με έτος βάσης το 2005. Οι εργασίες αναθεώρησης των δεδομένων για την περίοδο 2000 - 2004 δεν έχουν ακόμη ολοκληρωθεί (εκτός της εφαρμογής της νέας ταξινόμησης NACE Αναθ.2), και ως εκ τούτου υπάρχει διακοπή της χρονοσειράς μεταξύ των μη αναθεωρημένων δεδομένων της περιόδου 2000 - 2004 και των αναθεωρημένων της περιόδου 2005 - 2010.

(2) Μη Κερδοσκοπικά Ιδρύματα που Εξυπηρετούν Νοικοκυριά.

Table 3. GREECE: GROSS DOMESTIC PRODUCT AT CONSTANT PRICES OF 2005, 2000 - 2011⁽¹⁾

In million €

	2006	2007	2008	2009	2010	2011	
							PRODUCTION APPROACH
	330,861	344,091	344,103	328,354	313,567	286,371	Output of goods and services (at basic prices)
	150,203	159,816	159,309	148,138	139,708	124,138	Intermediate consumption (at purchasers' prices)
	180,658	184,213	184,740	180,325	173,915	162,313	Gross value added (at basic prices)
	7,145	6,657	6,507	6,582	6,543	6,705	Agriculture, hunting and forestry, fishing
	38,743	37,286	33,274	33,402	31,423	27,787	Industry, including energy and construction
	134,771	140,268	144,955	140,330	135,998	128,031	Services
	23,921	26,283	25,330	22,976	22,158	20,235	Taxes on products
	830	644	535	558	443	405	Subsidies on products
							EXPENDITURE APPROACH
	176,229	184,157	189,230	189,152	180,825	167,247	Final consumption expenditure
	140,493	145,743	151,575	149,669	144,238	133,973	Households & PNPISH ⁽²⁾
	137,317	142,525	148,677	146,520	141,085	131,038	Households
	3,176	3,217	2,895	3,148	3,152	2,935	PNPISH ⁽²⁾
	35,736	38,459	37,635	39,454	36,633	33,294	General Government
	49,240	54,207	49,867	36,599	31,719	27,138	Gross capital formation
	48,198	50,801	47,405	40,221	34,187	27,095	Gross fixed capital formation
	225,468	238,367	239,125	225,880	212,618	194,461	Domestic demand
	46,195	49,401	50,883	40,973	42,695	42,554	Exports of goods and services
	67,913	77,857	80,431	64,181	59,528	54,706	Imports of goods and services
	-21,718	-28,434	-29,526	-23,200	-17,027	-12,439	External balance of goods and services
	203,750	209,855	209,527	202,717	195,588	182,077	GROSS DOMESTIC PRODUCT at market prices

Source: National Accounts Division ELSTAT.

(1) Data for 2005 - 2010 have been revised with 2005 as benchmark year. The revision works for 2000 - 2004 have not yet been completed (except the implementation of the new classification NACE Rev.2), and thus there is a break in the series, between the unrevised data for 2000 - 2004 provided here and the revised data of 2005 - 2010 shown in the same table.

(2) Private Non-Profit Institutions Serving Households.

Πίνακας 4. ΕΛΛΑΣ: ΑΚΑΘΑΡΙΣΤΟ ΕΓΧΩΡΙΟ ΠΡΟΪΟΝ, 2001 - 2011⁽¹⁾

Ετήσιες μεταβολές όγκου (%)

	2001	2002	2003	2004	2005	2006
ΠΡΟΣΕΓΓΙΣΗ ΠΑΡΑΓΩΓΗΣ						
Παραγωγή αγαθών και υπηρεσιών (σε βασικές τιμές)	4.1	5.3	4.0	3.9	1.4	4.9
Ενδιάμεση ανάλωση (σε αγοραίες τιμές)	4.8	6.8	0.9	2.4	0.1	5.3
Ακαθάριστη προστιθέμενη αξία (σε βασικές τιμές)	3.6	4.1	6.4	5.1	2.4	4.7
Γεωργία, θήρα και δασοκομία, αλιεία	-0.5	-3.7	-8.8	10.8	1.2	-15.2
Βιομηχανία, συμπεριλαμβανομένης ενέργειας και κατασκευών	5.0	-4.8	8.0	2.9	2.8	13.9
Υπηρεσίες	2.9	6.5	6.0	4.6	1.7	3.5
Φόροι επί των προϊόντων	4.6	1.4	0.3	0.3	-0.3	5.2
Επιδότησεις επί των προϊόντων	-21.8	26.3	-10.8	13.3	-12.7	-63.8
ΠΡΟΣΕΓΓΙΣΗ ΔΑΠΑΝΗΣ						
Τελική καταναλωτική δαπάνη	4.1	5.2	2.4	3.8	3.8	3.9
Νοικοκυριών και ΜΚΙΕΝ ⁽²⁾	5.0	4.7	3.3	3.8	4.5	4.3
Γενικής Κυβέρνησης	0.7	7.2	-0.9	3.5	1.1	2.3
Ακαθάριστος σχηματισμός κεφαλαίου	3.9	1.3	18.5	-2.4	-9.3	19.2
Ακαθάριστος σχηματισμός πάγιου κεφαλαίου	4.8	9.5	11.8	0.4	-6.3	20.4
Εγχώρια ζήτηση ⁽³⁾	4.6	4.9	6.3	2.7	1.2	7.5
Εξαγωγές αγαθών και υπηρεσιών	0.0	-8.4	2.9	17.3	2.5	3.1
Εισαγωγές αγαθών και υπηρεσιών	1.2	-1.3	3.0	5.7	-1.5	8.2
Εξωτερικό ισοζύγιο αγαθών και υπηρεσιών ⁽³⁾	-0.4	-1.4	-0.4	1.7	1.1	-2.0
ΑΚΑΘΑΡΙΣΤΟ ΕΓΧΩΡΙΟ ΠΡΟΪΟΝ σε αγοραίες τιμές	4.2	3.4	5.9	4.4	2.3	5.5

Πηγή: Διεύθυνση Εθνικών Λογαριασμών ΕΛΣΤΑΤ.

(1) Τα δεδομένα για την περίοδο 2005 - 2010 έχουν αναθεωρηθεί με έτος βάσης το 2005. Οι εργασίες αναθεώρησης των δεδομένων για την περίοδο 2000 - 2004 δεν έχουν ακόμη ολοκληρωθεί (εκτός της εφαρμογής της νέας ταξινόμησης NACE Αναθ.2), και ως εκ τούτου υπάρχει διακοπή της χρονοσειράς μεταξύ των μη αναθεωρημένων δεδομένων της περιόδου 2000 - 2004 και των αναθεωρημένων της περιόδου 2005 - 2010.

(2) Μη Κερδοσκοπικά Ιδρύματα που Εξυπηρετούν Νοικοκυριά.

(3) Συμβολή στο ρυθμό μεταβολής του ΑΕΠ.

Table 4. GREECE: GROSS DOMESTIC PRODUCT, 2001 - 2011⁽¹⁾

Annual volume changes (%)

	2007	2008	2009	2010	2011
PRODUCTION APPROACH					
Output of goods and services (at basic prices)	4.0	0.0	-4.6	-4.5	-8,7
Intermediate consumption (at purchasers' prices)	6.4	-0.3	-7.0	-5.7	-11,1
Gross value added (at basic prices)	2.0	0.3	-2.4	-3.6	-6,7
Agriculture, hunting and forestry, fishing	-6.8	-2.3	1.2	-0.6	2,5
Industry, including energy and construction	-3.8	-10.8	0.4	-5.9	-11,6
Services	4.1	3.3	-3.2	-3.1	-5,9
Taxes on products	9.9	-3.6	-9.3	-3.6	-8,7
Subsidies on products	-22.4	-16.9	4.4	-20.7	-8,5
EXPENDITURE APPROACH					
Final consumption expenditure	4.5	2.8	0.0	-4.4	-7,5
Households & PNPIH ⁽²⁾	3.7	4.0	-1.3	-3.6	-7,1
General Government	7.6	-2.1	4.8	-7.2	-9,1
Gross capital formation	10.1	-8.0	-26.6	-13.3	-14,4
Gross fixed capital formation	5.4	-6.7	-15.2	-15.0	-20,7
Domestic demand ⁽³⁾	6.3	0.4	-6.3	-6.5	-9,3
Exports of goods and services	6.9	3.0	-19.5	4.2	-0,3
Imports of goods and services	14.6	3.3	-20.2	-7.2	-8,1
External balance of goods and services ⁽³⁾	-3.3	-0.5	3.0	3.0	2,3
GROSS DOMESTIC PRODUCT at market prices	3.0	-0.2	-3.2	-3.5	-6,9

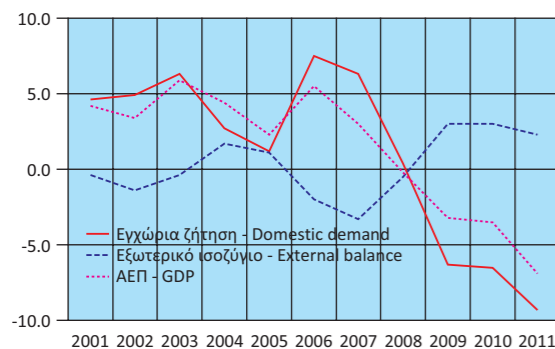
Source: National Accounts Division ELSTAT.

(1) Data for 2005 - 2010 have been revised with 2005 as benchmark year. The revision works for 2000 - 2004 have not yet been completed (except the implementation of the new classification NACE Rev.2), and thus there is a break in the series, between the unrevised data for 2000 - 2004 provided here and the revised data of 2005 - 2010 shown in the same table.

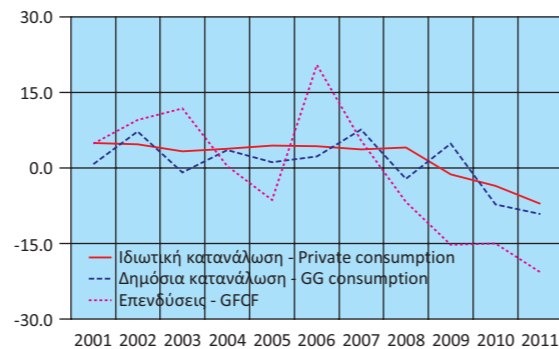
(2) Private Non-Profit Institutions Serving Households.

(3) Contribution to GDP growth rate.

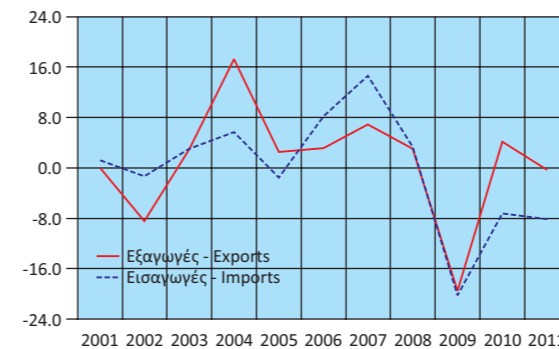
ΑΕΠ (ρυθμός ανάπτυξης) και Συνιστώσες (συμβολή) GDP (growth rate) and Components (contribution)



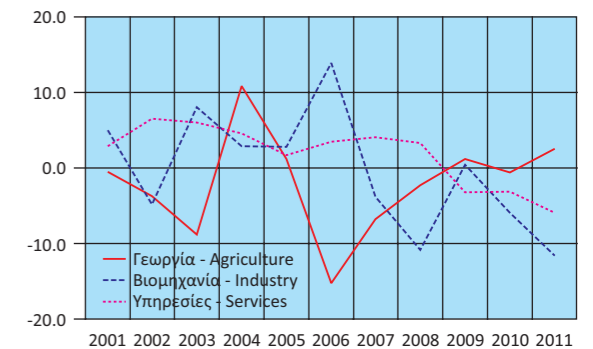
Εγχώρια ζήτηση: Συνιστώσες Domestic demand: Components



Εξωτερικό ισοζύγιο: Συνιστώσες External balance: Components



Ακαθάριστη Προστιθέμενη Αξία Gross Value Added



Πίνακας 5. ΕΛΛΑΣ: ΑΚΑΘΑΡΙΣΤΟ ΕΓΧΩΡΙΟ ΠΡΟΪΟΝ, ΤΡΙΜΗΝΙΑΙΑ ΣΤΟΙΧΕΙΑ, 2008 - 2011⁽¹⁾

Σε εκατομμύρια €. Σε τρέχουσες τιμές. Μη εποχικά διορθωμένα στοιχεία

	2008 Q3	2008 Q4	2009 Q1	2009 Q2	2009 Q3	2009 Q4	2010 Q1
ΠΡΟΣΕΓΓΙΣΗ ΠΑΡΑΓΩΓΗΣ							
Ακαθάριστη προστιθέμενη αξία (σε βασικές τιμές)	54,371	50,527	46,442	52,286	54,093	53,789	47,815
Γεωργία, θήρα και δασοκομία, αλιεία	1,534	1,517	1,595	1,608	1,589	1,578	1,567
Βιομηχανία, συμπεριλαμβανομένης ενέργειας και κατασκευών	9,795	9,971	9,175	10,162	10,061	10,250	9,049
Υπηρεσίες	43,042	39,040	35,672	40,516	42,444	41,960	37,198
Φόροι επί των προϊόντων	7,297	7,956	5,315	6,456	6,294	7,491	6,095
Επιδότησεις επί των προϊόντων	135	131	118	130	140	135	70
ΠΡΟΣΕΓΓΙΣΗ ΔΑΠΑΝΗΣ							
Τελική καταναλωτική δαπάνη	52,967	51,685	50,247	54,345	54,300	56,627	53,614
Νοικοκυριών και ΜΚΙΕΝ ⁽²⁾	42,204	41,125	40,691	42,567	42,949	41,962	43,694
Νοικοκυριών	41,420	40,340	39,873	41,679	42,034	41,060	42,761
ΜΚΙΕΝ ⁽²⁾	785	784	818	888	915	901	933
Γενικής Κυβέρνησης ⁽³⁾	10,762	10,560	9,555	11,778	11,350	14,665	9,920
Ακαθάριστος σχηματισμός κεφαλαίου	13,509	15,307	9,739	10,383	9,116	13,183	8,616
Ακαθάριστος σχηματισμός πάγιου κεφαλαίου	12,031	13,268	10,622	11,578	10,455	11,486	9,837
Μεταβολή αποθεμάτων	1,478	2,039	-883	-1,195	-1,339	1,697	-1,221
Εγχώρια ζήτηση	66,475	66,992	59,985	64,728	63,415	69,810	62,229
Εξαγωγές αγαθών και υπηρεσιών	18,759	11,699	8,759	11,224	14,617	9,857	9,245
Εισαγωγές αγαθών και υπηρεσιών	23,701	20,338	17,106	17,340	17,786	18,523	17,634
Εξωτερικό ισοζύγιο αγαθών και υπηρεσιών	-4,942	-8,639	-8,347	-6,116	-3,169	-8,665	-8,389
ΠΡΟΣΕΓΓΙΣΗ ΕΙΣΟΔΗΜΑΤΟΣ							
Αμοιβές εξαρτημένης εργασίας	21,221	22,999	17,514	21,840	21,840	25,187	19,195
Ακαθάριστο λειτουργικό πλεόνασμα / μεικτό εισόδημα	33,699	27,955	29,485	31,104	32,951	28,864	29,235
Φόροι επί της παραγωγής και των εισαγωγών	7,518	8,262	5,537	6,624	6,427	8,019	6,181
Επιδότησεις	904	863	897	956	970	925	770
ΑΚΑΘΑΡΙΣΤΟ ΕΓΧΩΡΙΟ ΠΡΟΪΟΝ σε αγοραίες τιμές	61,533	58,353	51,638	58,611	60,247	61,145	53,841

Πηγή: Διεύθυνση Εθνικών Λογαριασμών ΕΛΣΤΑΤ.

(1) Προσωρινά στοιχεία.

(2) Μη Κερδοσκοπικά Ιδρύματα που Εξυπηρετούν Νοικοκυριά.

(3) Από το 2009 εφαρμόζεται νέα μέθοδος υπολογισμού των τριμηνιαίων λογαριασμών της Γενικής Κυβέρνησης, ως εκ τούτου τα στοιχεία δεν είναι συγκρίσιμα με τα προηγούμενα τρίμηνα.

Table 5. GREECE: GROSS DOMESTIC PRODUCT, QUARTERLY DATA, 2008 - 2011⁽¹⁾

In million €. At current prices. Non-seasonally adjusted data

	2010 Q2	2010 Q3	2010 Q4	2011 Q1	2011 Q2	2011 Q3	2011 Q4	
PRODUCTION APPROACH								
Gross value added (at basic prices)	51,487	52,319	49,008	44,503	48,831	50,391	45,849	
Agriculture, hunting and forestry, fishing	1,591	1,588	1,551	1,489	1,472	1,454	1,432	
Industry, including energy and construction	9,811	9,430	9,474	8,307	8,768	8,696	8,336	
Services	40,086	41,302	37,983	34,706	38,591	40,241	36,081	
Taxes on products	6,696	7,351	6,984	5,958	6,430	6,954	6,576	
Subsidies on products	84	112	172	74	106	106	118	
EXPENDITURE APPROACH								
Final consumption expenditure	54,111	52,014	50,951	50,210	51,067	50,757	47,820	
Households & PNPIH ⁽²⁾	43,539	42,165	39,965	41,695	41,622	40,879	38,125	
Households	42,613	41,270	39,118	40,811	40,740	40,013	37,317	
PNPIH ⁽²⁾	926	895	847	884	882	866	808	
General Government ⁽³⁾	10,572	9,850	10,985	8,516	9,446	9,878	9,695	
Gross capital formation	8,457	9,484	10,251	7,279	7,895	7,342	8,743	
Gross fixed capital formation	10,070	8,502	9,362	7,474	8,122	7,122	7,294	
Changes in inventories	-1,613	983	889	-195	-227	219	1,449	
Domestic demand	62,568	61,499	61,201	57,489	58,962	58,099	56,563	
Exports of goods and services	12,267	15,421	11,948	9,862	13,091	16,942	11,769	
Imports of goods and services	16,735	17,361	17,329	16,965	16,898	17,802	16,025	
External balance of goods and services	-4,469	-1,940	-5,382	-7,103	-3,807	-860	-4,256	
INCOME APPROACH								
Compensation of employees	20,543	19,938	22,300	16,727	18,749	18,201	19,917	
Gross operating surplus / mixed income	31,592	33,019	26,736	28,452	30,811	32,794	25,736	
Taxes on production and imports	6,792	7,459	7,667	6,012	6,476	7,124	7,508	
Subsidies	828	858	883	805	881	881	854	
GROSS DOMESTIC PRODUCT at market prices	58,099	59,559	55,820	50,386	55,156	57,239	52,307	

Source: National Accounts Division ELSTAT.

(1) Provisional data.

(2) Private Non-Profit Institutions Serving Households.

(3) From 2009 onwards, a new method is applied for the compilation of quarterly General Government accounts; thus the data are not comparable with the previous quarters.

Πίνακας 6. ΕΛΛΑΣ: ΑΚΑΘΑΡΙΣΤΟ ΕΓΧΩΡΙΟ ΠΡΟΪΟΝ, ΤΡΙΜΗΝΙΑΙΑ ΣΤΟΙΧΕΙΑ, 2008 - 2011⁽¹⁾

Σε εκατομμύρια €. Σε σταθερές τιμές 2005. Μη εποχικά διορθωμένα στοιχεία

	2008 Q3	2008 Q4	2009 Q1	2009 Q2	2009 Q3	2009 Q4	2010 Q1
ΠΡΟΣΕΓΓΙΣΗ ΠΑΡΑΓΩΓΗΣ							
Ακαθάριστη προστιθέμενη αξία (σε βασικές τιμές)	48,647	45,565	41,740	45,635	47,381	45,570	42,420
Γεωργία, θήρα και δασοκομία, αλιεία	1,571	1,705	1,671	1,595	1,643	1,674	1,753
Βιομηχανία, συμπεριλαμβανομένης ενέργειας και κατασκευών	8,357	8,649	7,844	8,600	8,409	8,548	7,569
Υπηρεσίες	38,714	35,213	32,238	35,421	37,330	35,341	33,138
Φόροι επί των προϊόντων	6,472	7,002	5,415	5,127	5,839	6,594	4,879
Επιδότησεις επί των προϊόντων	142	135	124	140	147	147	99
ΠΡΟΣΕΓΓΙΣΗ ΔΑΠΑΝΗΣ							
Τελική καταναλωτική δαπάνη	47,204	45,991	45,549	47,613	48,005	47,984	47,227
Νοικοκυριών και ΜΚΙΕΝ ⁽²⁾	37,753	36,615	36,629	37,893	38,369	36,778	38,108
Νοικοκυριών	37,044	35,911	35,891	37,101	37,548	35,980	37,278
ΜΚΙΕΝ ⁽²⁾	708	703	738	791	821	798	830
Γενικής Κυβέρνησης ⁽³⁾	9,447	9,380	8,916	9,714	9,631	11,193	9,159
Ακαθάριστος σχηματισμός κεφαλαίου	11,467	14,357	8,858	8,169	7,866	11,706	6,903
Ακαθάριστος σχηματισμός πάγιου κεφαλαίου	11,007	12,128	9,670	10,557	9,526	10,467	8,914
Εγχώρια ζήτηση	58,682	60,346	54,438	55,823	55,915	59,704	54,129
Εξαγωγές αγαθών και υπηρεσιών	16,906	10,753	8,232	10,474	13,237	9,029	8,405
Εισαγωγές αγαθών και υπηρεσιών	20,604	18,645	15,665	15,702	16,081	16,735	15,416
Εξωτερικό ισοζύγιο αγαθών και υπηρεσιών	-3,671	-7,892	-7,382	-5,238	-2,924	-7,658	-6,948
ΑΚΑΘΑΡΙΣΤΟ ΕΓΧΩΡΙΟ ΠΡΟΪΟΝ σε αγοραίες τιμές	54,972	52,438	47,024	50,605	53,063	52,022	47,202

Πηγή: Διεύθυνση Εθνικών Λογαριασμών ΕΛΣΤΑΤ.

(1) Προσωρινά στοιχεία.

(2) Μη Κερδοσκοπικά Ιδρύματα που Εξυπηρετούν Νοικοκυριά.

(3) Από το 2009 εφαρμόζεται νέα μέθοδος υπολογισμού των τριμηνιαίων λογαριασμών της Γενικής Κυβέρνησης, ως εκ τούτου τα στοιχεία δεν είναι συγκρίσιμα με τα προηγούμενα τρίμηνα.

Table 6. GREECE: GROSS DOMESTIC PRODUCT, QUARTERLY DATA, 2008 - 2011⁽¹⁾

In million €. At constant prices of 2005. Non-seasonally adjusted data

	2010 Q2	2010 Q3	2010 Q4	2011 Q1	2011 Q2	2011 Q3	2011 Q4	
PRODUCTION APPROACH								
Gross value added (at basic prices)	44,637	45,338	41,519	38,989	41,720	43,013	38,590	
Agriculture, hunting and forestry, fishing and construction	1,734	1,744	1,312	1,796	1,813	1,768	1,328	
Industry, including energy and construction	8,169	7,843	7,842	6,822	7,168	7,051	6,746	
Services	34,751	35,783	32,326	30,446	32,806	34,263	30,516	
Taxes on products	5,715	5,385	6,178	4,580	4,986	5,212	5,458	
Subsidies on products	112	117	115	89	102	109	104	
EXPENDITURE APPROACH								
Final consumption expenditure	46,256	44,591	42,750	43,019	42,421	42,424	39,382	
Households & PNPISH ⁽²⁾	36,941	35,696	33,492	34,818	34,190	33,827	31,138	
Households	36,134	34,915	32,758	34,055	33,441	33,086	30,456	
PNPISH ⁽²⁾	807	781	734	763	749	741	682	
General Government ⁽³⁾	9,329	8,914	9,231	8,192	8,228	8,609	8,266	
Gross capital formation	7,697	7,675	9,444	6,126	7,134	6,083	7,795	
Gross fixed capital formation	9,119	7,693	8,461	6,754	7,329	6,428	6,584	
Domestic demand	53,966	52,282	52,241	49,168	49,574	48,529	47,190	
Exports of goods and services	10,671	13,403	10,215	8,202	10,757	14,003	9,592	
Imports of goods and services	14,340	14,894	14,881	13,902	13,697	14,334	12,773	
External balance of goods and services	-3,732	-1,655	-4,695	-5,685	-3,016	-504	-3,236	
GROSS DOMESTIC PRODUCT at market prices	50,228	50,605	47,549	43,448	46,575	48,090	43,964	

Source: National Accounts Division ELSTAT.

(1) Provisional data.

(2) Private Non-Profit Institutions Serving Households.

(3) From 2009 onwards, a new method is applied for the compilation of quarterly General Government accounts; thus the data are not comparable with the previous quarters.

Πίνακας 7. ΕΛΛΑΣ: ΑΚΑΘΑΡΙΣΤΟ ΕΓΧΩΡΙΟ ΠΡΟΪΟΝ, ΤΡΙΜΗΝΙΑΙΑ ΣΤΟΙΧΕΙΑ, 2008 - 2011⁽¹⁾

Αλυσωτοί δείκτες όγκου. Μη εποχικά διορθωμένα στοιχεία

	2008 Q3	2008 Q4	2009 Q1	2009 Q2	2009 Q3	2009 Q4	2010 Q1
(Ετήσιες μεταβολές %)							
ΠΡΟΣΕΓΓΙΣΗ ΠΑΡΑΓΩΓΗΣ							
Ακαθάριστη προστιθέμενη αξία (σε βασικές τιμές)	0.7	-1.6	-3.4	-3.5	-2.6	0.0	1.6
Γεωργία, θήρα και δασοκομία, αλιεία	-0.6	18.6	5.1	-2.8	4.6	-1.8	4.9
Βιομηχανία, συμπεριλαμβανομένης ενέργειας και κατασκευών	-10.6	-7.7	2.2	0.1	0.6	-1.2	-3.5
Υπηρεσίες	3.5	-0.8	-5.1	-4.4	-3.6	0.4	2.8
Φόροι επί των προϊόντων	-5.2	0.7	-11.1	-11.1	-9.8	-5.8	-9.9
Επιδοτήσεις επί των προϊόντων	-17.0	-16.7	2.7	2.0	3.3	9.5	-20.2
ΠΡΟΣΕΓΓΙΣΗ ΔΑΠΑΝΗΣ							
Τελική καταναλωτική δαπάνη	2.6	1.7	-4.9	-1.1	1.7	4.3	3.7
Νοικοκυριών και ΜΚΙΕΝ ⁽²⁾	3.5	2.8	-4.7	-2.2	1.6	0.4	4.0
Γενικής Κυβέρνησης ⁽³⁾							2.7
Ακαθάριστος σχηματισμός κεφαλαίου	-7.6	-19.1	-21.4	-36.0	-31.4	-18.5	-22.1
Ακαθάριστος σχηματισμός πάγιου κεφαλαίου	-9.2	-3.2	-16.6	-16.7	-13.4	-13.7	-7.8
Εγχώρια ζήτηση ⁽⁴⁾	0.4	-5.0	-9.6	-9.7	-5.0	-1.2	-0.7
Εξαγωγές αγαθών και υπηρεσιών	4.5	-3.1	-20.5	-18.6	-21.7	-16.0	2.1
Εισαγωγές αγαθών και υπηρεσιών	4.9	-10.9	-22.9	-24.8	-22.0	-10.2	-1.6
Εξωτερικό ισοζύγιο αγαθών και υπηρεσιών ⁽⁴⁾	-0.4	3.7	5.2	5.2	1.4	0.4	0.9
ΑΚΑΘΑΡΙΣΤΟ ΕΓΧΩΡΙΟ ΠΡΟΪΟΝ σε αγοραίες τιμές	0.0	-1.3	-4.4	-4.4	-3.5	-0.8	0.4

Πηγή: Διεύθυνση Εθνικών Λογαριασμών ΕΛΣΤΑΤ.

(1) Προσωρινά στοιχεία.

(2) Μη Κερδοσκοπικά Ιδρύματα που Εξυπηρετούν Νοικοκυριά.

(3) Οι μεταβολές δεν εμφανίζονται λόγω μη συγκρισιμότητας των τριμηνιαίων στοιχείων της περιόδου 2009 - 2011 με τα προηγούμενα έτη.

(4) Συμβολή στο ρυθμό μεταβολής του ΑΕΠ.

Table 7. GREECE: GROSS DOMESTIC PRODUCT, QUARTERLY DATA, 2008 - 2011⁽¹⁾

Chain-linked volume. Non-seasonally adjusted data

	2010 Q2	2010 Q3	2010 Q4	2011 Q1	2011 Q2	2011 Q3	2011 Q4
(Year-on-year change %)							
PRODUCTION APPROACH							
Gross value added (at basic prices)	-2.2	-4.3	-8.9	-8,1	-6,5	-5,1	-7,1
Agriculture, hunting and forestry, fishing	8.7	6.2	-21.6	2,5	4,6	1,3	1,3
Industry, including energy and construction	-5.0	-6.7	-8.3	-9,9	-12,3	-10,1	-14,0
Services	-1.9	-4.1	-8.5	-8,1	-5,6	-4,2	-5,6
Taxes on products	11.5	-7.8	-6.3	-6,1	-12,8	-3,2	-11,7
Subsidies on products	-19.7	-20.5	-22.2	-10,1	-9,1	-6,6	-9,0
EXPENDITURE APPROACH							
Final consumption expenditure	-2.9	-7.1	-10.9	-8,9	-8,3	-4,9	-7,9
Households & PNPIH ⁽²⁾	-2.5	-7.0	-8.9	-8,6	-7,4	-5,2	-7,0
General Government ⁽³⁾	-4.0	-7.4	-17.5	-10,6	-11,8	-3,4	-10,5
Gross capital formation	-5.8	-2.4	-19.3	-11,3	-7,3	-20,7	-17,5
Gross fixed capital formation	-13.6	-19.2	-19.2	-24,2	-19,6	-16,4	-22,2
Domestic demand ⁽⁴⁾	-3.7	-6.8	-14.3	-10,5	-8,7	-7,4	-10,6
Exports of goods and services	1.9	1.3	13.1	-2,4	0,8	4,5	4,5
Imports of goods and services	-8.7	-7.4	-11.1	-9,8	-4,5	-3,8	-14,2
External balance of goods and services ⁽⁴⁾	3.0	2.4	5.7	2,7	1,4	2,3	3,1
GROSS DOMESTIC PRODUCT at market prices	-0.7	-4.6	-8.6	-8,0	-7,3	-5,0	-7,5

Source: National Accounts Division ELSTAT.

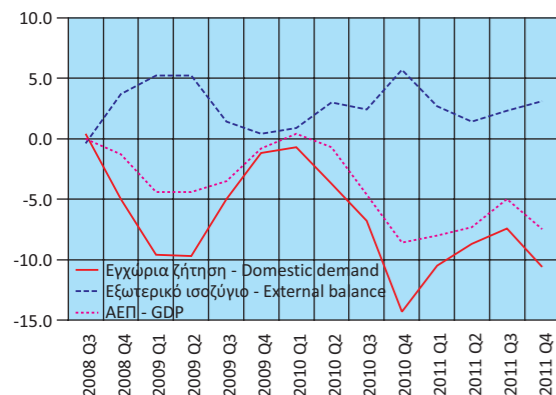
(1) Provisional data.

(2) Private Non-Profit Institutions Serving Households.

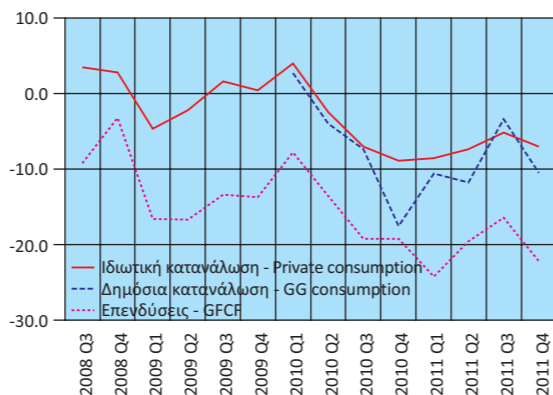
(3) The changes are not presented due to the fact that the quarterly data of the period 2009 - 2011 are not comparable with the quarterly data of the previous years.

(4) Contribution to GDP growth rate.

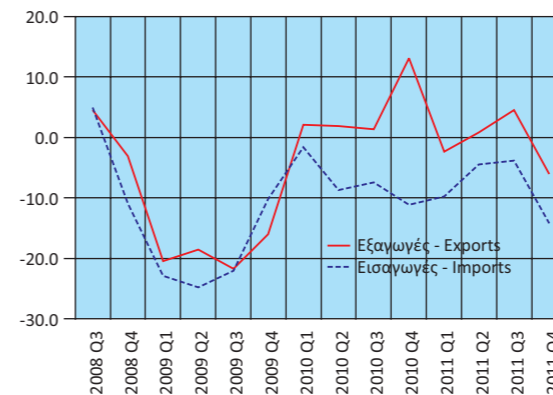
ΑΕΠ (ετήσια μεταβολή) και Συνιστώσες (συμβολή στη μεταβολή του ΑΕΠ) GDP (y-o-y change) and Components (contribution to GDP change)



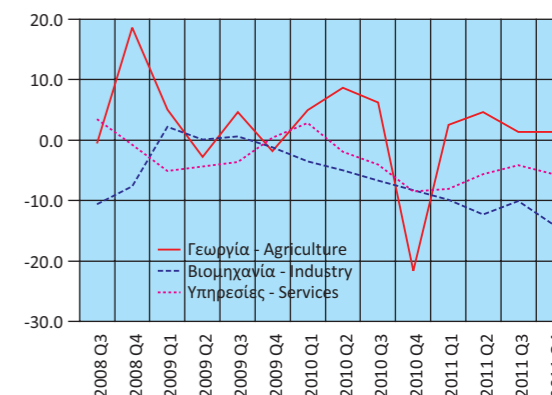
Εγχώρια ζήτηση: Συνιστώσες (ετήσια μεταβολή) Domestic demand: Components (y-o-y change)



Εξωτερικό ισοζύγιο: Συνιστώσες (ετήσια μεταβολή) Extrenal balance: Componets (y-o-y change)



Ακαθάριστη Προστιθέμενη Αξία (ετήσια μεταβολή) Gross Value Added (y-o-y change)



Πίνακας 8. ΕΛΛΑΣ: ΚΥΡΙΑ ΜΕΓΕΘΗ ΓΕΝΙΚΗΣ ΚΥΒΕΡΝΗΣΗΣ, 2000 - 2010⁽¹⁾

Σε εκατομμύρια €

	2000	2001	2002	2003	2004
Έσοδα	58,537	59,816	63,041	67,290	70,583
Φόροι στην παραγωγή και στις εισαγωγές, εισπραττόμενοι	18,502	19,406	20,159	20,756	21,637
Φόροι στο εισόδημα, εισπραττόμενοι	13,158	12,528	13,415	13,498	14,825
Κοινωνικές εισφορές, εισπραττόμενες	16,989	18,397	21,310	23,722	24,671
Λοιπά τρέχοντα έσοδα	5,954	7,340	6,237	6,365	6,360
Κεφαλαιακές μεταβιβάσεις, εισπραττόμενες	3,934	2,145	1,920	2,949	3,090
Συνολικές Δαπάνες	63,626	66,318	70,614	77,143	84,333
Πρωτογενείς Δαπάνες	53,572	56,861	61,873	68,556	75,347
Αμοιβές εξαρτημένης εργασίας, πληρωνόμενες	14,270	15,180	17,308	18,641	21,345
Κοινωνικές παροχές	20,155	22,499	24,184	27,332	28,873
Προϊόντα και υπηρεσίες	8,778	9,063	10,229	10,387	10,155
Επιδότησεις, πληρωνόμενες	192	195	205	238	240
Λοιπές τρέχουσες μεταβιβάσεις, πληρωνόμενες	1,388	1,442	1,563	2,393	3,421
Κεφαλαιακές μεταβιβάσεις, πληρωνόμενες	8,789	8,482	8,384	9,565	11,313
Τόκοι, πληρωνόμενοι	10,054	9,457	8,741	8,587	8,986
Πρωτογενές ισοζύγιο	4,965	2,955	1,168	-1,266	-4,764
Ισοζύγιο Γενικής Κυβέρνησης ⁽³⁾	-5,089	-6,502	-7,573	-9,853	-13,750
Ισοζύγιο Γενικής Κυβέρνησης ⁽⁴⁾	-5,031	-6,542	-7,465	-9,738	-13,940
Χρέος Γενικής Κυβέρνησης, κατά Μάαστριχτ ⁽⁵⁾	140,971	151,869	159,214	168,025	183,187
(Ως ποσοστό του ΑΕΠ) ⁽⁶⁾					
Έσοδα	43.0	40.9	40.3	39.0	38.1
Φόροι στην παραγωγή και στις εισαγωγές, εισπραττόμενοι	13.6	13.3	12.9	12.0	11.7
Φόροι στο εισόδημα, εισπραττόμενοι	9.7	8.6	8.6	7.8	8.0
Κοινωνικές εισφορές, εισπραττόμενες	12.5	12.6	13.6	13.8	13.3
Λοιπά τρέχοντα έσοδα	4.4	5.0	4.0	3.7	3.4
Κεφαλαιακές μεταβιβάσεις, εισπραττόμενες	2.9	1.5	1.2	1.7	1.7
Συνολικές Δαπάνες	46.7	45.3	45.1	44.7	45.5
Πρωτογενείς Δαπάνες	39.3	38.8	39.5	39.8	40.7
Αμοιβές εξαρτημένης εργασίας, πληρωνόμενες	10.5	10.4	11.1	10.8	11.5
Κοινωνικές παροχές	14.8	15.4	15.4	15.9	15.6
Προϊόντα και υπηρεσίες	6.4	6.2	6.5	6.0	5.5
Επιδότησεις, πληρωνόμενες	0.1	0.1	0.1	0.1	0.1
Λοιπές τρέχουσες μεταβιβάσεις, πληρωνόμενες	1.0	1.0	1.0	1.4	1.8
Κεφαλαιακές μεταβιβάσεις, πληρωνόμενες	6.4	5.8	5.4	5.5	6.1
Τόκοι, πληρωνόμενοι	7.4	6.5	5.6	5.0	4.9
Πρωτογενές ισοζύγιο	3.6	2.0	0.7	-0.7	-2.6
Ισοζύγιο Γενικής Κυβέρνησης ⁽³⁾	-3.7	-4.4	-4.8	-5.7	-7.4
Ισοζύγιο Γενικής Κυβέρνησης ⁽⁴⁾	-3.7	-4.5	-4.8	-5.6	-7.5
Χρέος Γενικής Κυβέρνησης, κατά Μάαστριχτ ⁽⁵⁾	103.4	103.7	101.7	97.4	98.9
ΑΕΠ σε αγοραίες τιμές (σε εκατομμύρια €)	136,281	146,428	156,615	172,431	185,266

Πηγή: Διεύθυνση Εθνικών Λογαριασμών ΕΛΣΤΑΤ.

(1) 2005 - 2010: Προσωρινά στοιχεία.

(2) Από το έτος 2006 στο έλλειμμα και στο χρέος περιλαμβάνονται οι Δημόσιες Επιχειρήσεις που έχουν αναταξινομηθεί στον τομέα της Γενικής Κυβέρνησης.

(3) Ισοζύγιο κατά ΕΣΛ95 (δεν περιλαμβάνονται οι συναλλαγές της ανταλλαγής ομολόγων).

(4) Ισοζύγιο κατά ΔΥΕ - Διαδικασία Υπερβολικού Ελλείμματος (περιλαμβάνονται οι συναλλαγές της ανταλλαγής ομολόγων).

(5) Το χρέος όπως ορίζεται από τη Συνθήκη του Μάαστριχτ.

(6) 2005 - 2010: Αναθεωρημένα στοιχεία ΑΕΠ.

Table 8. GREECE: MAIN AGGREGATES OF GENERAL GOVERNMENT, 2000 - 2010⁽¹⁾

In million €

	2005	2006 ⁽²⁾	2007	2008	2009	2010	
	75,219	81,844	90,915	94,764	88,070	89,750	Revenue
	22,753	25,948	28,425	28,985	26,153	27,343	Taxes on production and imports, receivable
	16,589	16,975	18,219	18,714	19,145	17,516	Taxes on income and property, receivable
	26,104	25,942	28,962	30,750	29,458	29,751	Social contributions
	6,694	7,825	9,588	11,084	10,079	10,545	Other
	3,079	5,154	5,721	5,231	3,235	4,595	Capital transfers, receivable
	86,097	94,436	106,066	117,850	124,636	114,213	Total expenditure
	77,090	84,658	95,382	105,913	112,721	101,008	Primary expenditure
	22,384	23,334	25,464	27,921	30,969	27,536	Compensation of employees, payable
	31,814	35,625	39,941	45,755	48,970	47,220	Social benefits
	10,884	12,416	15,080	14,898	17,051	13,950	Goods and services
	257	277	144	70	123	129	Subsidies, payable
	3,321	3,239	3,631	3,999	3,479	3,339	Other current transfers, payable
	8,430	9,767	11,122	13,270	12,129	8,834	Capital transfers, payable
	9,007	9,778	10,684	11,937	11,915	13,205	Interest payments
	-1,871	-2,814	-4,467	-11,149	-24,651	-11,258	Primary balance
	-10,878	-12,592	-15,151	-23,086	-36,566	-24,463	Overall balance ⁽³⁾
	-10,539	-12,002	-14,475	-22,822	-36,624	-24,125	Overall balance ⁽⁴⁾
	212,418	224,876	239,300	263,131	299,537	329,351	Gross debt (Maastricht) ⁽⁵⁾
							(As percentage of GDP) ⁽⁶⁾
	39.0	39.2	40.8	40.7	38.0	39.5	Revenue
	11.8	12.4	12.8	12.4	11.3	12.0	Taxes on production and imports, receivable
	8.6	8.1	8.2	8.0	8.3	7.7	Taxes on income and property, receivable
	13.5	12.4	13.0	13.2	12.7	13.1	Social contributions
	3.5	3.7	4.3	4.8	4.4	4.6	Other
	1.6	2.5	2.6	2.2	1.4	2.0	Capital transfers, receivable
	44.6	45.2	47.6	50.6	53.8	50.2	Total expenditure
	39.9	40.5	42.8	45.5	48.7	44.4	Primary expenditure
	11.6	11.2	11.4	12.0	13.4	12.1	Compensation of employees, payable
	16.5	17.1	17.9	19.6	21.1	20.8	Social benefits
	5.6	5.9	6.8	6.4	7.4	6.1	Goods and services
	0.1	0.1	0.1	0.0	0.1	0.1	Subsidies, payable
	1.7	1.6	1.6	1.7	1.5	1.5	Other current transfers, payable
	4.4	4.7	5.0	5.7	5.2	3.9	Capital transfers, payable
	4.7	4.7	4.8	5.1	5.1	5.8	Interest payments
	-1.0	-1.3	-2.0	-4.8	-10.6	-5.0	Primary balance
	-5.6	-6.0	-6.8	-9.9	-15.8	-10.8	Overall balance ⁽³⁾
	-5.5	-5.7	-6.5	-9.8	-15.8	-10.6	Overall balance ⁽⁴⁾
	110.0	107.7	107.4	113.0	129.3	144.9	Gross debt (Maastricht) ⁽⁵⁾
	193,050	208,893	222,771	232,920	231,642	227,318	GDP at market prices (in million €)

Source: National Accounts Division ELSTAT.

(1) 2005 - 2010: Provisional data.

(2) From 2006 onwards, the deficit and debt figures reflect also data of the Public Corporations that have been reclassified into the General Government sector.

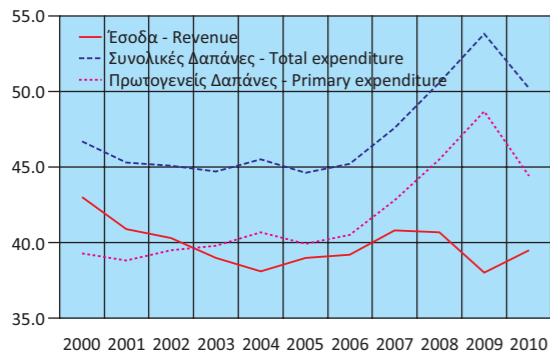
(3) Balance according to ESA95 (swaps transactions are not included).

(4) EDP Balance (swaps transactions are included).

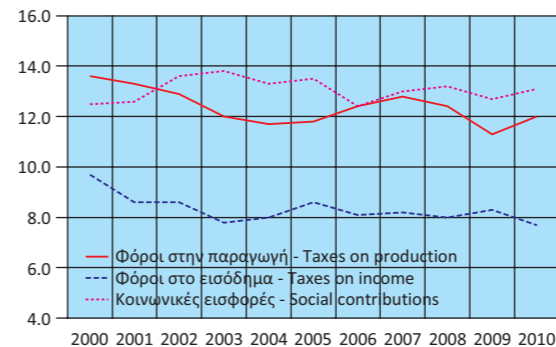
(5) Debt as defined in the Maastricht Treaty.

(6) 2005 - 2010: Revised GDP data.

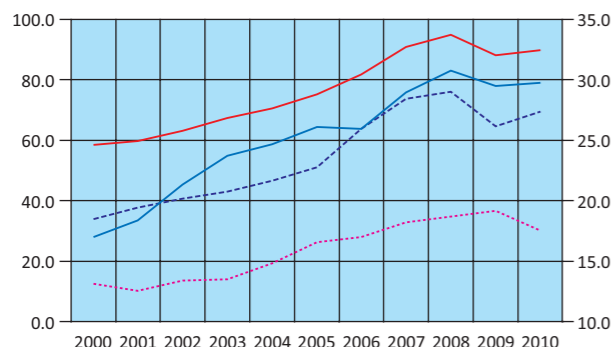
Κύρια μεγέθη Γενικής Κυβέρνησης ως ποσοστό του ΑΕΠ
Main aggregates of General Government as percentage of GDP



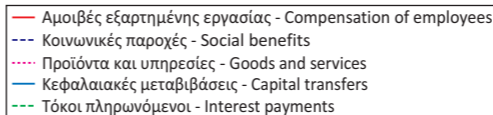
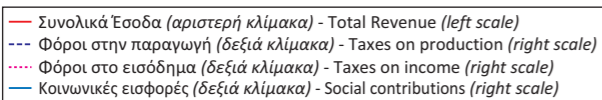
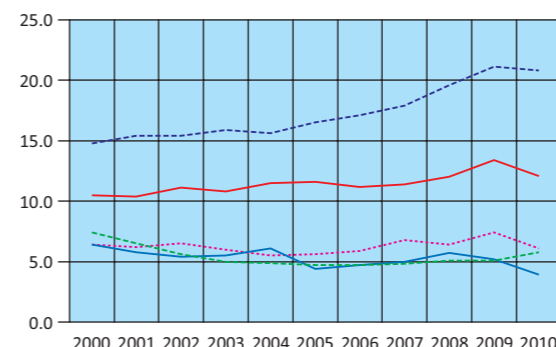
Έσοδα Γενικής Κυβέρνησης ως ποσοστό του ΑΕΠ
Revenue of General Government as percentage of GDP



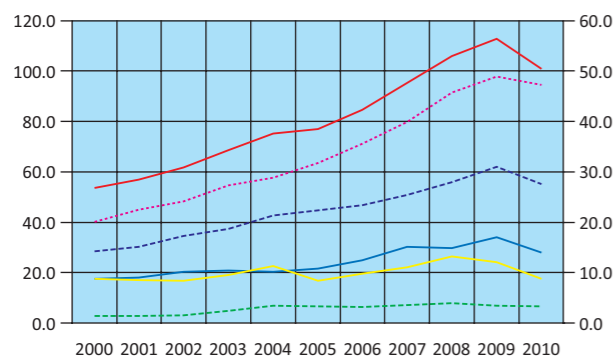
Έσοδα Γενικής Κυβέρνησης (σε δισ. €)
Revenue of General Government (in bil. €)



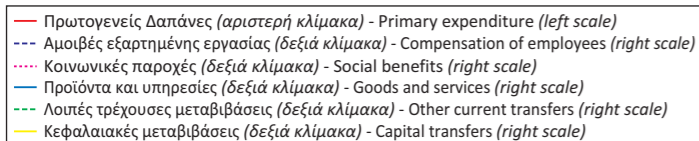
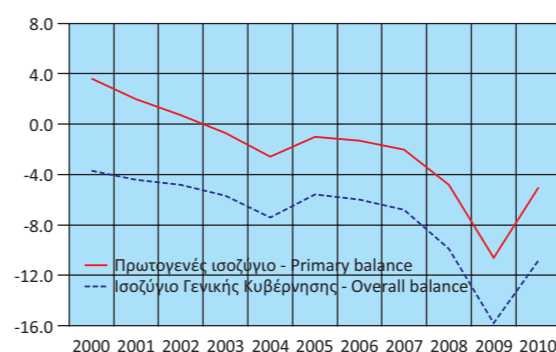
Έξοδα Γενικής Κυβέρνησης ως ποσοστό του ΑΕΠ
Expenditure of General Government as percentage of GDP



Έξοδα Γενικής Κυβέρνησης (σε δισ. €)
Expenditure of General Government (in bil. €)



Πρωτογενές Ισοζύγιο και Ισοζύγιο Γενικής Κυβέρνησης ως ποσοστό του ΑΕΠ
Primary balance and Overall balance of General Government as percentage of GDP



Πίνακας 9. ΕΛΛΑΣ: ΚΥΡΙΑ ΜΕΓΕΘΗ ΓΕΝΙΚΗΣ ΚΥΒΕΡΝΗΣΗΣ, ΤΡΙΜΗΝΙΑΙΑ ΣΤΟΙΧΕΙΑ, 2009 - 2011⁽¹⁾

Σε εκατομμύρια €

	2009 Q1	2009 Q2	2009 Q3	2009 Q4	2010 Q1
Έσοδα	18,436	22,648	20,799	26,187	19,621
Φόροι στην παραγωγή και στις εισαγωγές, εισπραττόμενοι	5,436	6,509	6,311	7,897	6,007
Φόροι στο εισόδημα, εισπραττόμενοι	3,876	5,159	4,743	5,367	3,860
Κοινωνικές εισφορές, εισπραττόμενες	6,715	7,808	6,989	7,946	7,331
Λοιπά τρέχοντα έσοδα	2,250	2,482	2,200	3,147	2,278
Κεφαλαιακές μεταβιβάσεις, εισπραττόμενες	159	690	556	1,830	145
Συνολικές Δαπάνες	26,870	31,557	29,229	36,980	27,613
Πρωτογενείς Δαπάνες	24,095	28,509	26,190	33,927	24,320
Αμοιβές εξαρτημένης εργασίας, πληρωνόμενες	6,554	7,914	7,547	8,954	6,553
Κοινωνικές παροχές	11,761	12,531	11,159	13,519	12,384
Προϊόντα και υπηρεσίες	3,035	3,944	3,946	6,126	2,629
Επιδότησεις, πληρωνόμενες	30	28	33	32	22
Λοιπές τρέχουσες μεταβιβάσεις, πληρωνόμενες	940	754	667	1,118	1,308
Κεφαλαιακές μεταβιβάσεις, πληρωνόμενες	1,775	3,338	2,838	4,178	1,424
Τόκοι, πληρωνόμενοι	2,775	3,048	3,039	3,053	3,293
Πρωτογενές ισοζύγιο	-5,659	-5,861	-5,391	-7,740	-4,699
Ισοζύγιο Γενικής Κυβέρνησης ⁽²⁾	-8,434	-8,909	-8,430	-10,793	-7,992
Χρέος Γενικής Κυβέρνησης, κατά Μάαστριχτ ⁽³⁾	279,616	289,498	294,369	299,537	309,676
<i>(Ως ποσοστό των εσόδων)</i>					
Φόροι στην παραγωγή και στις εισαγωγές, εισπραττόμενοι	29.5	28.7	30.3	30.2	30.6
Φόροι στο εισόδημα, εισπραττόμενοι	21.0	22.8	22.8	20.5	19.7
Κοινωνικές εισφορές, εισπραττόμενες	36.4	34.5	33.6	30.3	37.4
Λοιπά τρέχοντα έσοδα	12.2	11.0	10.6	12.0	11.6
Κεφαλαιακές μεταβιβάσεις, εισπραττόμενες	0.9	3.0	2.7	7.0	0.7
<i>(Ως ποσοστό των συνολικών δαπανών)</i>					
Πρωτογενείς Δαπάνες	89.7	90.3	89.6	91.7	88.1
Αμοιβές εξαρτημένης εργασίας, πληρωνόμενες	24.4	25.1	25.8	24.2	23.7
Κοινωνικές παροχές	43.8	39.7	38.2	36.6	44.8
Προϊόντα και υπηρεσίες	11.3	12.5	13.5	16.6	9.5
Επιδότησεις, πληρωνόμενες	0.1	0.1	0.1	0.1	0.1
Λοιπές τρέχουσες μεταβιβάσεις, πληρωνόμενες	3.5	2.4	2.3	3.0	4.7
Κεφαλαιακές μεταβιβάσεις, πληρωνόμενες	6.6	10.6	9.7	11.3	5.2
Τόκοι πληρωνόμενοι	10.3	9.7	10.4	8.3	11.9
<i>Ετήσια ποσοστιαία μεταβολή⁽⁴⁾</i>					
Έσοδα					6.4
Φόροι στην παραγωγή και στις εισαγωγές, εισπραττόμενοι					10.5
Φόροι στο εισόδημα, εισπραττόμενοι					-0.4
Κοινωνικές εισφορές, εισπραττόμενες					9.2
Λοιπά τρέχοντα έσοδα					1.2
Κεφαλαιακές μεταβιβάσεις, εισπραττόμενες					-8.8
Συνολικές Δαπάνες					2.8
Πρωτογενείς Δαπάνες					0.9
Αμοιβές εξαρτημένης εργασίας, πληρωνόμενες					0.0
Κοινωνικές παροχές					5.3
Προϊόντα και υπηρεσίες					-13.4
Επιδότησεις, πληρωνόμενες					-26.7
Λοιπές τρέχουσες μεταβιβάσεις, πληρωνόμενες					39.1
Κεφαλαιακές μεταβιβάσεις, πληρωνόμενες					-19.8
Τόκοι, πληρωνόμενοι					18.7
Πρωτογενές έλλειμμα					-17.0
Έλλειμμα Γενικής Κυβέρνησης ⁽²⁾					-5.2

Πηγή: Διεύθυνση Εθνικών Λογαριασμών ΕΛΣΤΑΤ.

(1) 2009 - 2011: Προσωρινά στοιχεία.

(2) Κατά ΕΣΛ95.

(3) Το χρέος όπως ορίζεται από τη Συνθήκη του Μάαστριχτ.

(4) Οι μεταβολές δεν εμφανίζονται λόγω μη συγκρισιμότητας των τριμηνιαίων στοιχείων της περιόδου 2009 - 2011 με τα προηγούμενα έτη.

Table 9. GREECE: MAIN AGGREGATES OF GENERAL GOVERNMENT, QUARTERLY DATA, 2009 - 2011⁽¹⁾

In million €

	2010 Q2	2010 Q3	2010 Q4	2011 Q1	2011 Q2	2011 Q3	
	22,068	21,411	26,650	18,974	20,380	21,928	Revenue
	6,607	7,264	7,465	5,834	6,389	6,924	Taxes on production and imports, receivable
	4,296	3,958	5,402	3,465	3,839	4,381	Taxes on income and property, receivable
	7,220	7,117	8,083	7,220	6,866	6,893	Social contributions
	2,887	2,474	2,906	1,819	2,532	3,072	Other
	1,058	598	2,794	636	754	658	Capital transfers, receivable
	27,386	26,687	32,527	23,981	27,137	27,301	Total expenditure
	24,090	23,315	29,283	20,198	23,238	23,537	Primary expenditure
	6,946	6,604	7,433	5,988	6,736	6,780	Compensation of employees, payable
	11,375	10,847	12,614	10,753	11,980	11,114	Social benefits
	3,428	3,064	4,829	1,670	2,237	2,818	Goods and services
	24	30	53	8	30	23	Subsidies, payable
	550	766	715	1,111	364	926	Other current transfers, payable
	1,767	2,004	3,639	668	1,891	1,876	Capital transfers, payable
	3,296	3,372	3,244	3,783	3,899	3,764	Interest payments
	-2,022	-1,904	-2,633	-1,224	-2,858	-1,609	Primary balance
	-5,318	-5,276	-5,877	-5,007	-6,757	-5,373	Overall balance ⁽²⁾
	314,140	322,978	329,351	341,140	340,895	347,204	Gross debt (Maastricht) ⁽³⁾
<i>(As percentage of Revenues)</i>							
	29.9	33.9	28.0	30.7	31.3	31.6	Taxes on production and imports, receivable
	19.5	18.5	20.3	18.3	18.8	20.0	Taxes on income and property, receivable
	32.7	33.2	30.3	38.1	33.7	31.4	Social contributions
	13.1	11.6	10.9	9.6	12.4	14.0	Other
	4.8	2.8	10.5	3.4	3.7	3.0	Capital transfers, receivable
<i>(As percentage of total Expenditure)</i>							
	88.0	87.4	90.0	84.2	85.6	86.2	Primary expenditure
	25.4	24.7	22.9	25.0	24.8	24.8	Compensation of employees, payable
	41.5	40.6	38.8	44.8	44.1	40.7	Social benefits
	12.5	11.5	14.8	7.0	8.2	10.3	Goods and services
	0.1	0.1	0.2	0.0	0.1	0.1	Subsidies, payable
	2.0	2.9	2.2	4.6	1.3	3.4	Other current transfers, payable
	6.5	7.5	11.2	2.8	7.0	6.9	Capital transfers, payable
	12.0	12.6	10.0	15.8	14.4	13.8	Interest payments
<i>Year-on-year percent change⁽⁴⁾</i>							
	-2.6	2.9	1.8	-3.3	-7.6	2.4	Revenue
	1.5	15.1	-5.5	-2.9	-3.3	-4.7	Taxes on prod. and imports, receivable
	-16.7	-16.6	0.7	-10.2	-10.6	10.7	Taxes on income and property, receivable
	-7.5	1.8	1.7	-1.5	-4.9	-3.1	Social contributions
	16.3	12.5	-7.7	-20.1	-12.3	24.2	Other
	53.3	7.6	52.7	338.6	-28.7	10.0	Capital transfers, receivable
	-13.2	-8.7	-12.0	-13.2	-0.9	2.3	Total expenditure
	-15.5	-11.0	-13.7	-16.9	-3.5	1.0	Primary expenditure
	-12.2	-12.5	-17.0	-8.6	-3.0	2.7	Compensation of employees, payable
	-9.2	-2.8	-6.7	-13.2	5.3	2.5	Social benefits
	-13.1	-22.4	-21.2	-36.5	-34.7	-8.0	Goods and services
	-14.3	-9.1	65.6	-63.6	25.0	-23.3	Subsidies, payable
	-27.1	14.8	-36.0	-15.1	-33.8	20.9	Other current transfers, payable
	-47.1	-29.4	-12.9	-53.1	7.0	-6.4	Capital transfers, payable
	8.1	11.0	6.3	14.9	18.3	11.6	Interest payments
	-65.5	-64.7	-66.0	-74.0	41.3	-15.5	Primary deficit
	-40.3	-37.4	-45.5	-37.3	27.1	1.8	Overall deficit ⁽²⁾

Source: National Accounts Division ELSTAT.

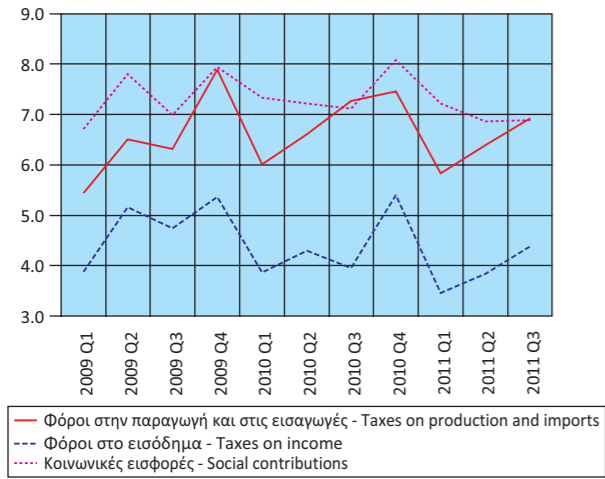
(1) 2009 - 2011: Provisional data.

(2) According to ESA95.

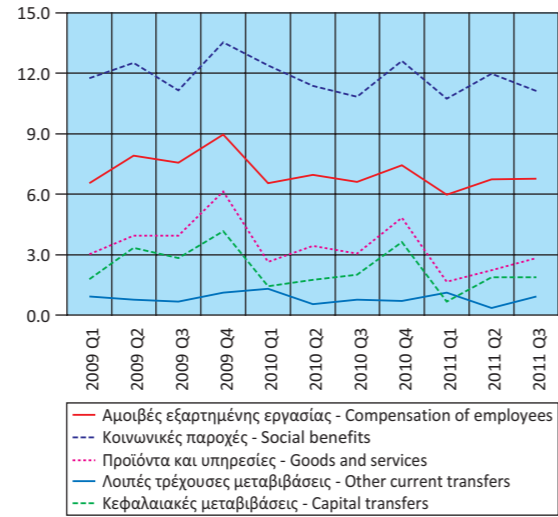
(3) Debt as defined in the Maastricht Treaty.

(4) The changes are not presented due to the fact that the quarterly data of the period 2009 - 2011 are not comparable with the data of the previous years.

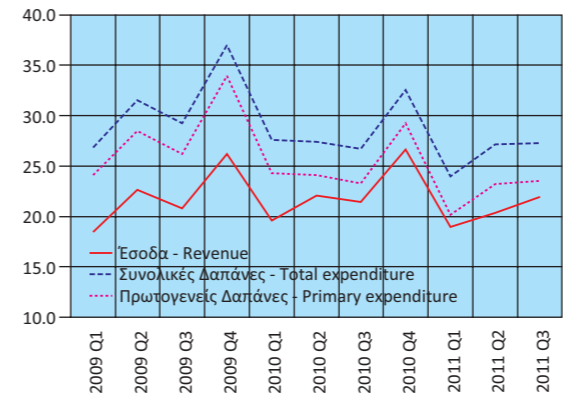
Έσοδα Γενικής Κυβέρνησης (σε δις. €)
Revenue of General Government (in bil. €)



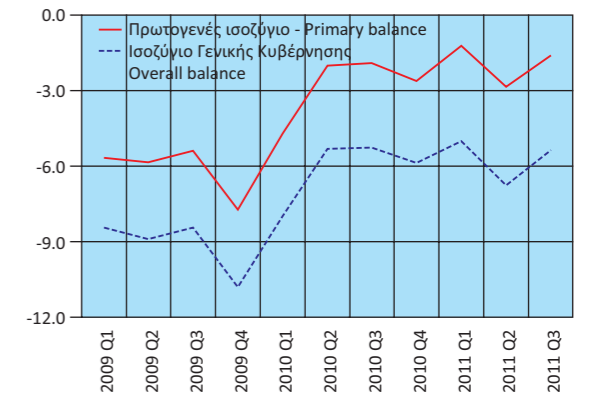
Έξοδα Γενικής Κυβέρνησης (σε δις. €)
Expenditure of General Government (in bil. €)



Έσοδα - Πρωτογενείς Δαπάνες - Συνολικές Δαπάνες (σε δις. €)
Revenue - Primary Expenditure - Total Expenditure (in bil. €)



Πρωτογενές Ισοζύγιο και Ισοζύγιο Γενικής Κυβέρνησης (σε δις. €)
Primary balance and Overall balance of General Government (in bil. €)



Πίνακας 10. ΕΛΛΑΣ: ΧΡΕΟΣ ΓΕΝΙΚΗΣ ΚΥΒΕΡΝΗΣΗΣ, 2000 - 2011

Σε εκατομμύρια €

	2000	2001	2002	2003	2004	2005	2006 ⁽¹⁾
Ονομαστική αξία υπολοίπου χρέους στο τέλος του έτους	140,971	151,869	159,214	168,025	183,187	212,418	224,876
Νόμισμα και καταθέσεις	178	198	842	756	1,006	1,235	988
Χρεόγραφα εκτός από μετοχές, χωρίς χρηματοοικονομικά παράγωγα	115,985	125,940	135,022	144,006	159,537	169,492	179,542
Βραχυπρόθεσμα (≤1 έτους)	1,766	752	982	3,084	2,568	1,156	943
Μακροπρόθεσμα (>1 έτους)	114,219	125,188	134,040	140,922	156,969	168,336	178,600
Δάνεια	24,808	25,731	23,350	23,263	22,644	41,691	44,345
Βραχυπρόθεσμα	2,726	1,533	416	325	271	181	1,536
Μακροπρόθεσμα	22,082	24,198	22,934	22,938	22,373	41,510	42,809
<i>(Ως ποσοστό του χρέους)</i>							
Νόμισμα και καταθέσεις	0.1	0.1	0.5	0.4	0.5	0.6	0.4
Χρεόγραφα εκτός από μετοχές, χωρίς χρηματοοικονομικά παράγωγα	82.3	82.9	84.8	85.7	87.1	79.8	79.8
Βραχυπρόθεσμα	1.3	0.5	0.6	1.8	1.4	0.5	0.4
Μακροπρόθεσμα	81.0	82.4	84.2	83.9	85.7	79.2	79.4
Δάνεια	17.6	16.9	14.7	13.8	12.4	19.6	19.7
Βραχυπρόθεσμα	1.9	1.0	0.3	0.2	0.1	0.1	0.7
Μακροπρόθεσμα	15.7	15.9	14.4	13.7	12.2	19.5	19.0

Πηγή: Διεύθυνση Εθνικών Λογαριασμών ΕΛΣΤΑΤ.

(1) Από το έτος 2006 στο έλλειμμα και στο χρέος περιλαμβάνονται οι Δημόσιες Επιχειρήσεις που έχουν αναταξινομηθεί στον τομέα της Γενικής Κυβέρνησης.

Table 10. GREECE: GENERAL GOVERNMENT DEBT, 2000 - 2011

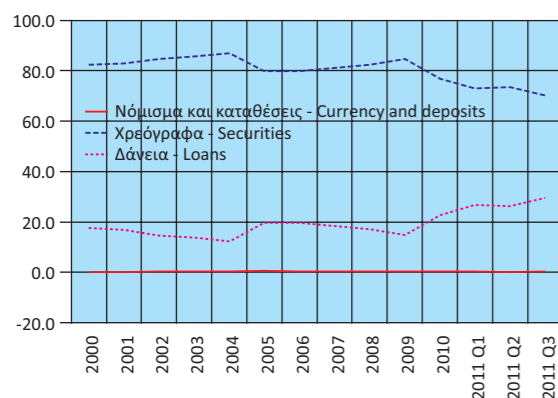
In million €

	2007	2008	2009	2010	2011 Q1	2011 Q2	2011 Q3	
239,300	263,131	299,537	329,351	341,140	340,895	347,204	347,204	Nominal value of debt outstanding at the end of year
693	728	1,477	1,005	930	837	1,028	1,028	Currency and deposits
194,337	217,048	253,652	253,428	249,242	250,232	243,735	243,735	Securities other than shares, excl. financial derivatives
1,625	5,496	10,820	9,121	7,032	13,254	12,724	12,724	Short-term (≤1 year)
192,712	211,552	242,831	244,308	242,210	236,978	231,011	231,011	Long-term (>1 year)
44,270	45,355	44,408	74,918	90,968	89,825	102,441	102,441	Loans
555	293	1,514	2,623	631	1,080	1,347	1,347	Short-term
43,714	45,062	42,894	72,296	90,337	88,746	101,094	101,094	Long-term
<i>(As percentage of Debt)</i>								
0.3	0.3	0.5	0.3	0.3	0.2	0.3	0.3	Currency and deposits
81.2	82.5	84.7	76.9	73.1	73.4	70.2	70.2	Securities other than shares, excl. financial derivatives
0.7	2.1	3.6	2.8	2.1	3.9	3.7	3.7	Short-term
80.5	80.4	81.1	74.2	71.0	69.5	66.5	66.5	Long-term
18.5	17.2	14.8	22.7	26.7	26.3	29.5	29.5	Loans
0.2	0.1	0.5	0.8	0.2	0.3	0.4	0.4	Short-term
18.3	17.1	14.3	22.0	26.5	26.0	29.1	29.1	Long-term

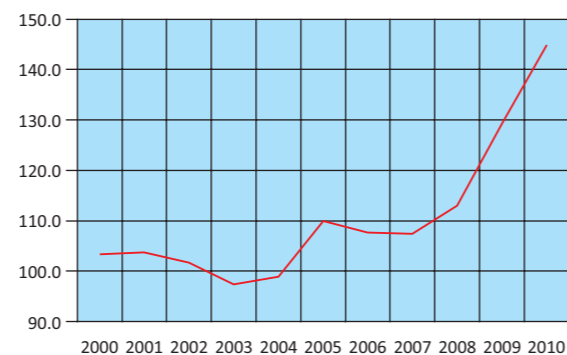
Source: National Accounts Division ELSTAT.

(1) From 2006 onwards, the deficit and debt figures reflect also data of the Public Corporations that have been reclassified into the General Government sector.

Δομή Χρέους Γενικής Κυβέρνησης (ποσοστό συνόλου)
Structure of General Government Debt (percent of total)



Διαχρονική εξέλιξη του χρέους ως ποσοστό του ΑΕΠ
Evolution of Debt as percentage of GDP



Πίνακας 11. ΕΛΛΑΣ: ΠΛΗΘΥΣΜΟΣ ΗΛΙΚΙΑΣ 15 ΕΤΩΝ ΚΑΙ ΑΝΩ, ΚΑΤΑ ΚΑΤΑΣΤΑΣΗ ΑΠΑΣΧΟΛΗΣΗΣ, ΤΡΙΜΗΝΙΑΙΑ ΣΤΟΙΧΕΙΑ, 2005 - 2011

Σε χιλιάδες

Περίοδος αναφοράς	Γενικό σύνολο (1) Grand total	Εργατικό δυναμικό				
		Σύνολο Total	Ποσοστό επί του πληθυσμού Percent of population	Απασχολούμενοι Employed	Ποσοστό επί του εργατικού δυναμικού Percent of labour force	Άνεργοι Unemployed
2005 Α' Τρίμηνο	9,094.5	4,827.5	53.1	4,325.0	89.6	502.4
2005 Β' Τρίμηνο	9,102.6	4,848.8	53.3	4,381.9	90.4	466.9
2005 Γ' Τρίμηνο	9,112.9	4,855.3	53.3	4,385.6	90.3	469.8
2005 Δ' Τρίμηνο	9,122.3	4,854.3	53.2	4,383.4	90.3	470.9
2006 Α' Τρίμηνο	9,136.0	4,873.1	53.3	4,400.0	90.3	473.1
2006 Β' Τρίμηνο	9,150.1	4,880.2	53.3	4,452.8	91.2	427.4
2006 Γ' Τρίμηνο	9,164.2	4,902.5	53.5	4,494.2	91.7	408.3
2006 Δ' Τρίμηνο	9,179.1	4,891.2	53.3	4,462.1	91.2	429.1
2007 Α' Τρίμηνο	9,195.4	4,906.9	53.4	4,461.2	90.9	445.7
2007 Β' Τρίμηνο	9,206.7	4,917.9	53.4	4,519.9	91.9	398.0
2007 Γ' Τρίμηνο	9,211.3	4,926.8	53.5	4,539.3	92.1	387.5
2007 Δ' Τρίμηνο	9,216.0	4,915.6	53.3	4,519.1	91.9	396.5
2008 Α' Τρίμηνο	9,222.7	4,918.2	53.3	4,511.6	91.7	406.5
2008 Β' Τρίμηνο	9,230.1	4,939.7	53.5	4,582.5	92.8	357.1
2008 Γ' Τρίμηνο	9,237.8	4,944.9	53.5	4,589.8	92.8	355.1
2008 Δ' Τρίμηνο	9,245.8	4,946.3	53.5	4,553.6	92.1	392.7
2009 Α' Τρίμηνο	9,252.7	4,948.1	53.5	4,485.8	90.7	462.3
2009 Β' Τρίμηνο	9,262.4	4,974.5	53.7	4,531.9	91.1	442.6
2009 Γ' Τρίμηνο	9,272.3	5,005.3	54.0	4,540.1	90.7	465.1
2009 Δ' Τρίμηνο	9,282.4	4,991.2	53.8	4,476.8	89.7	514.4
2010 Α' Τρίμηνο	9,292.2	5,012.4	53.9	4,425.6	88.3	586.8
2010 Β' Τρίμηνο	9,301.5	5,021.0	54.0	4,427.0	88.2	594.0
2010 Γ' Τρίμηνο	9,311.0	5,024.9	54.0	4,402.9	87.6	621.9
2010 Δ' Τρίμηνο	9,320.6	5,011.1	53.8	4,299.0	85.8	712.1
2011 Α' Τρίμηνο	9,329.4	4,987.0	53.5	4,194.4	84.1	792.6
2011 Β' Τρίμηνο	9,337.6	4,967.2	53.2	4,156.3	83.7	810.8
2011 Γ' Τρίμηνο	9,346.0	4,957.6	53.0	4,079.3	82.3	878.3
2011 Δ' Τρίμηνο	9,354.5	4,958.7	53.0	3,932.8	79.3	1,025.9

Πηγή: Διεύθυνση Στατιστικών Πληθυσμού και Αγοράς Εργασίας ΕΛΣΤΑΤ.

(1) Συνολικός πληθυσμός ατόμων που διαμένουν σε ιδιωτικά νοικοκυριά, ηλικίας 15 ετών και άνω, όπως εκτιμάται με βάση τα αποτελέσματα της Απογραφής Πληθυσμού 2001.

Table 11. GREECE: POPULATION AGED 15 YEARS AND OVER, BY EMPLOYMENT STATUS, QUARTERLY DATA, 2005 - 2011

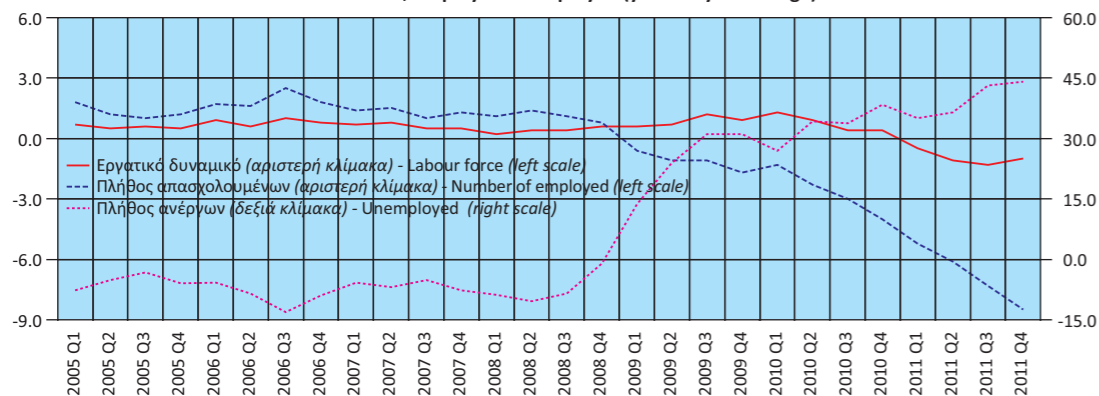
In thousands

Reference period	Μη οικονομικά ενεργός πληθυσμός Economically non-active population	Ετήσια μεταβολή στο πλήθος των ανέργων Year-on-year change in the number of unemployed	Ετήσια μεταβολή στο πλήθος απασχολούμενων Year-on-year change in the number of employed	Ετήσια μεταβολή εργατικού δυναμικού Year-on-year change of labour force	Μέσο ετήσιο ποσοστό ανεργίας Annual average unemployment rate	Ποσοστό επί του εργατικού δυναμικού Percent of labour force
2005 2nd Quarter	4,253.9	-5.2	1.2	0.5	9.9	9.6
2005 3rd Quarter	4,257.5	-3.3	1.0	0.6	9.9	9.7
2005 4th Quarter	4,268.0	-5.9	1.2	0.5	9.9	9.7
2006 1st Quarter	4,262.9	-5.8	1.7	0.9	8.9	9.7
2006 2nd Quarter	4,269.9	-8.4	1.6	0.6	8.9	8.8
2006 3rd Quarter	4,261.8	-13.1	2.5	1.0	8.9	8.3
2006 4th Quarter	4,287.9	-8.9	1.8	0.8	8.9	8.8
2007 1st Quarter	4,288.5	-5.8	1.4	0.7	8.3	9.1
2007 2nd Quarter	4,288.8	-6.9	1.5	0.8	8.3	8.1
2007 3rd Quarter	4,284.5	-5.1	1.0	0.5	8.3	7.9
2007 4th Quarter	4,300.4	-7.6	1.3	0.5	8.3	8.1
2008 1st Quarter	4,304.5	-8.8	1.1	0.2	7.6	8.3
2008 2nd Quarter	4,290.4	-10.3	1.4	0.4	7.6	7.2
2008 3rd Quarter	4,292.9	-8.4	1.1	0.4	7.6	7.2
2008 4th Quarter	4,299.5	-1.0	0.8	0.6	7.6	7.9
2009 1st Quarter	4,304.5	13.7	13.7	0.6	9.5	9.3
2009 2nd Quarter	4,287.9	23.9	-1.1	0.7	9.5	8.9
2009 3rd Quarter	4,267.0	31.0	-1.1	1.2	9.5	9.3
2009 4th Quarter	4,291.2	31.0	-1.7	0.9	9.5	10.3
2010 1st Quarter	4,279.8	26.9	-1.3	1.3	12.5	11.7
2010 2nd Quarter	4,280.5	34.2	-2.3	0.9	12.5	11.8
2010 3rd Quarter	4,286.1	33.7	-3.0	0.4	12.5	12.4
2010 4th Quarter	4,309.4	38.4	-4.0	0.4	12.5	14.2
2011 1st Quarter	4,342.4	35.1	-5.2	-0.5	17.7	15.9
2011 2nd Quarter	4,370.5	36.5	-6.1	-1.1	17.7	16.3
2011 3rd Quarter	4,388.4	43.2	-7.3	-1.3	17.7	17.7
2011 4th Quarter	4,395.8	44.1	-8.5	-1.0	17.7	20.7

Source: Population and Labour Market Statistics Division ELSTAT.

(1) Total number of persons residing in private households, aged 15 years and older, according to the results of the 2001 Population Census.

Εργατικό δυναμικό, απασχολούμενοι, άνεργοι (ετήσια μεταβολή)
Labour force, employed unemployed (year-on-year change)



Πίνακας 12. ΕΛΛΑΣ: ΠΟΣΟΣΤΟ ΑΝΕΡΓΙΑΣ ΓΙΑ ΤΟ ΣΥΝΟΛΟ ΤΟΥ ΠΛΗΘΥΣΜΟΥ, ΓΙΑ ΑΝΔΡΕΣ - ΓΥΝΑΙΚΕΣ ΚΑΙ ΓΙΑ ΝΕΟΥΣ 15 - 29 ΕΤΩΝ⁽¹⁾, 2000 - 2011

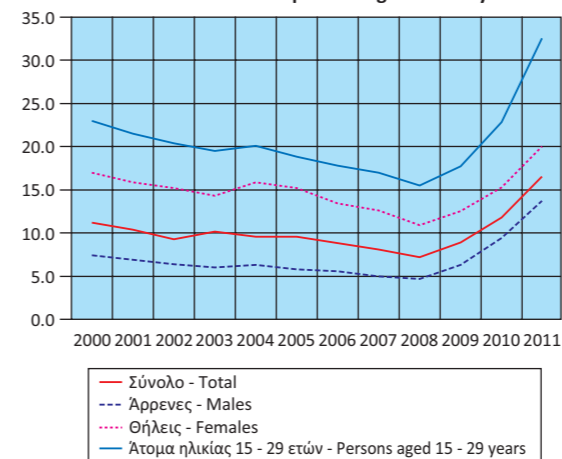
Table 12. GREECE: UNEMPLOYMENT RATE FOR TOTAL POPULATION, MALES - FEMALES AND FOR PERSONS AGED 15 - 29 YEARS⁽¹⁾, 2000 - 2011

Έτος Year	Σύνολο Total	Άρρενες Males	Θήλειες Females	Άτομα ηλικίας 15 - 29 ετών Persons aged 15 - 29 Years
2000	11.2	7.4	17.0	23.0
2001	10.4	6.9	15.9	21.5
2002	9.3	6.4	15.2	20.4
2003	10.2	6.0	14.3	19.5
2004	9.6	6.3	15.9	20.1
2005	9.6	5.8	15.2	18.8
2006	8.8	5.6	13.4	17.8
2007	8.1	5.0	12.6	17.0
2008	7.2	4.7	10.9	15.5
2009	8.9	6.3	12.5	17.7
2010	11.8	9.4	15.3	22.8
2011	16.3	13.7	20.0	32.9

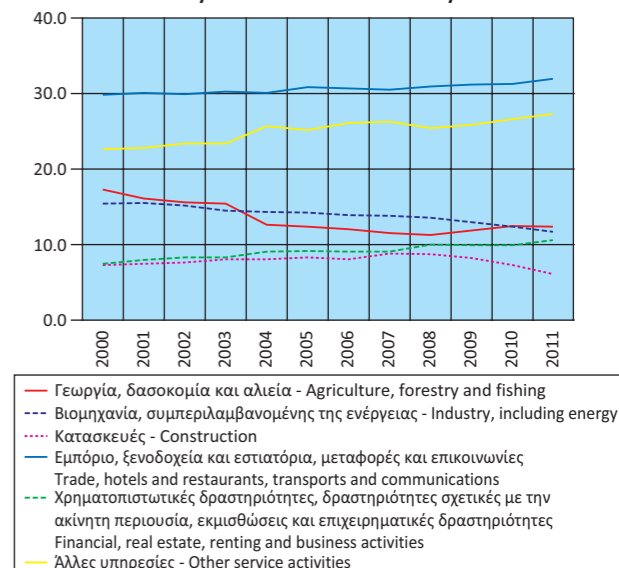
Πηγή: Διεύθυνση Στατιστικών Πληθυσμού και Αγοράς Εργασίας ΕΛΣΤΑΤ.
(1) Τα στοιχεία αναφέρονται στο Β' τρίμηνο εκάστου έτους.

Source: Population and Labour Market Statistics Division ELSTAT.
(1) Data refer to the 2nd quarter of each year.

Ποσοστό ανεργίας για το σύνολο του πληθυσμού, για άντρες - γυναίκες και για νέους 15 - 29 ετών
Unemployment rate for total population, males - females and for persons aged 15 - 29 years



Ποσοστό απασχολούμενων, κατά κλάδο οικονομικής δραστηριότητας
Share of employment, by branch of economic activity



Πίνακας 13. ΕΛΛΑΣ: ΑΠΑΣΧΟΛΟΥΜΕΝΟΙ 15 ΕΤΩΝ ΚΑΙ ΑΝΩ, ΚΑΤΑ ΚΛΑΔΟ ΟΙΚΟΝΟΜΙΚΗΣ ΔΡΑΣΤΗΡΙΟΤΗΤΑΣ, 2000 - 2011

	2000	2001	2002	2003	2004	2005
<i>(Απόλυτοι αριθμοί σε χιλιάδες)</i>						
ΣΥΝΟΛΟ	4,088.5	4,086.3	4,175.8	4,274.5	4,313.2	4,369.0
Γεωργία, δασοκομία και αλιεία	706.3	658.1	649.6	656.1	543.9	542.0
Βιομηχανία, συμπεριλαμβανομένης της ενέργειας	630.3	633.5	634.4	620.9	616.9	618.3
Κατασκευές	300.1	306.8	318.9	345.8	350.3	361.7
Εμπόριο, ξενοδοχεία και εστιατόρια, μεταφορές και επικοινωνίες	1,219.2	1,230.0	1,250.4	1,292.9	1,298.7	1,345.7
Χρηματοπιστωτικές δραστηριότητες, δραστηριότητες σχετικές με την ακίνητη περιουσία, εκμισθώσεις και επιχειρηματικές δραστηριότητες	308.5	327.4	346.6	356.8	393.6	399.8
Άλλες υπηρεσίες	924.0	930.5	975.8	1,001.9	1,109.7	1,101.5
<i>(Ποσοστιαία αναλογία)</i>						
ΣΥΝΟΛΟ	100.0	100.0	100.0	100.0	100.0	100.0
Γεωργία, δασοκομία και αλιεία	17.3	16.1	15.6	15.4	12.6	12.4
Βιομηχανία, συμπεριλαμβανομένης της ενέργειας	15.4	15.5	15.2	14.5	14.3	14.2
Κατασκευές	7.3	7.5	7.6	8.1	8.1	8.3
Εμπόριο, ξενοδοχεία και εστιατόρια, μεταφορές και επικοινωνίες	29.8	30.1	29.9	30.2	30.1	30.8
Χρηματοπιστωτικές δραστηριότητες, δραστηριότητες σχετικές με την ακίνητη περιουσία, εκμισθώσεις και επιχειρηματικές δραστηριότητες	7.5	8.0	8.3	8.3	9.1	9.2
Άλλες υπηρεσίες	22.6	22.8	23.4	23.4	25.7	25.2

Πηγή: Διεύθυνση Στατιστικών Πληθυσμού και Αγοράς Εργασίας ΕΛΣΤΑΤ.

(1) Τα στοιχεία από το 2008 και μετά δεν είναι απολύτως συγκρίσιμα με τα στοιχεία των προηγούμενων ετών, λόγω της εφαρμογής του νέου κώδικα ταξινόμησης των κλάδων οικονομικής δραστηριότητας.

Table 13. GREECE: EMPLOYED PERSONS AGED 15 YEARS AND OVER, BY BRANCH OF ECONOMIC ACTIVITY, 2000 - 2011

	2006	2007	2008 ⁽¹⁾	2009	2010	2011	
<i>(Absolute numbers in thousands)</i>							
TOTAL	4,452.3	4,509.9	4,559.4	4,508.7	4,388.6	4,090.7	TOTAL
Γεωργία, δασοκομία και αλιεία	533.3	519.7	516.8	536.6	549.8	507.4	Agriculture, forestry and fishing
Βιομηχανία, συμπεριλαμβανομένης της ενέργειας	620.9	620.8	621.4	586.8	542.5	479.4	Industry, including energy
Κατασκευές	362.4	394.7	395.1	368.8	322.1	249.6	Construction
Εμπόριο, ξενοδοχεία και εστιατόρια, μεταφορές και επικοινωνίες	1,368.6	1,376.8	1,411.1	1,407.1	1,373.6	1,304.4	Trade, hotels and restaurants, transport and communication
Χρηματοπιστωτικές δραστηριότητες, δραστηριότητες σχετικές με την ακίνητη περιουσία, εκμισθώσεις και επιχειρηματικές δραστηριότητες	404.4	411.5	455.9	447.5	433.8	433.3	Financial, real estate, renting and business activities
Άλλες υπηρεσίες	1,162.7	1,186.4	1,159.2	1,161.9	1,166.8	1,116.7	Other service activities
<i>(In percent of total)</i>							
TOTAL	100.0	100.0	100.0	100.0	100.0	100.0	TOTAL
Γεωργία, δασοκομία και αλιεία	12.0	11.5	11.3	11.9	12.5	12.4	Agriculture, forestry and fishing
Βιομηχανία, συμπεριλαμβανομένης της ενέργειας	13.9	13.8	13.6	13.0	12.4	11.7	Industry, including energy
Κατασκευές	8.1	8.8	8.7	8.2	7.3	6.1	Construction
Εμπόριο, ξενοδοχεία και εστιατόρια, μεταφορές και επικοινωνίες	30.7	30.5	30.9	31.2	31.3	31.9	Trade, hotels and restaurants, transport and communication
Χρηματοπιστωτικές δραστηριότητες, δραστηριότητες σχετικές με την ακίνητη περιουσία, εκμισθώσεις και επιχειρηματικές δραστηριότητες	9.1	9.1	10.0	9.9	9.9	10.6	Financial, real estate, renting and business activities
Άλλες υπηρεσίες	26.1	26.3	25.4	25.8	26.6	27.3	Other service activities

Source: Population and Labour Market Statistics Division ELSTAT.

(1) Data from 2008 onwards are not fully comparable with those of previous years, due to the introduction of a new sectoral classification.

Πίνακας 14. ΕΛΛΑΣ: ΚΟΣΤΟΣ ΕΡΓΑΣΙΑΣ ΣΤΟ ΣΥΝΟΛΟ ΤΗΣ ΟΙΚΟΝΟΜΙΑΣ, 2001 - 2011⁽¹⁾⁽²⁾

Ετήσια μεταβολή (%)

	2001	2002	2003	2004	2005
Δείκτης κόστους εργασίας - Σύνολο	2.7	12.2	6.7	4.3	-2.0
Σύνολο χωρίς επιμίσθια ⁽³⁾					
Μισθοί	2.2	11.5	6.0	5.4	-1.7
Εργοδοτικές εισφορές	2.8	10.8	9.8	0.5	-4.0
Δείκτης κόστους εργασίας - Σύνολο ⁽⁴⁾	2.4	13.2	6.7	4.3	-2.2
Σύνολο χωρίς επιμίσθια ⁽³⁾					
Μισθοί	1.9	12.5	5.8	5.5	-1.8
Εργοδοτικές εισφορές	3.4	10.9	10.0	0.4	-4.4

Πηγή: Διεύθυνση Στατιστικών Πληθυσμού και Αγοράς Εργασίας ΕΛΣΤΑΤ.

(1) Εκτός Γεωργίας, Δασοκομίας, Αλιείας και Δραστηριοτήτων Νοικοκυριών και Ετερόδικων Οργανισμών.

(2) Οι δείκτες έως το 2004 παρήχθησαν με στοιχεία Εθνικών Λογαριασμών και από το 2005 προκύπτουν από διενεργούμενη έρευνα.

(3) Ο Δείκτης κόστους εργασίας χωρίς επιμίσθια άρχισε να υπολογίζεται από το 2005 και μετά.

(4) Με διόρθωση βάσει εργάσιμων ημερών.

(5) Αφορά στο μέσο όρο της περιόδου Q1 έως Q3.

Πίνακας 15. ΕΛΛΑΣ: ΚΟΣΤΟΣ ΕΡΓΑΣΙΑΣ ΣΤΟ ΣΥΝΟΛΟ ΤΗΣ ΟΙΚΟΝΟΜΙΑΣ, ΤΡΙΜΗΝΙΑΙΑ ΣΤΟΙΧΕΙΑ, 2008 - 2011⁽¹⁾

Ετήσια μεταβολή (%)

	2008 Q2	2008 Q3	2008 Q4	2009 Q1	2009 Q2	2009 Q3	2009 Q4
Δείκτης κόστους εργασίας - Σύνολο ⁽²⁾	4.5	5.1	4.4	-4.2	0.7	-4.3	9.0
Σύνολο χωρίς επιμίσθια	2.7	3.4	4.1	-9.1	-1.8	-5.5	8.9
Μισθοί	4.3	5.0	4.3	-3.7	1.0	-3.7	8.6
Εργοδοτικές εισφορές	4.9	5.2	5.3	-5.6	-0.2	-7.2	9.3
Δείκτης κόστους εργασίας - Σύνολο ⁽³⁾	4.1	3.3	2.1	-3.1	1.3	-0.5	6.0
Σύνολο χωρίς επιμίσθια	2.8	4.3	4.2	-4.1	-2.2	-3.5	0.6
Μισθοί	4.2	4.0	2.9	-3.7	0.1	0.0	7.0
Εργοδοτικές εισφορές	5.0	4.6	3.9	-2.9	-1.1	-4.8	8.1
Δείκτης κόστους εργασίας - Σύνολο ⁽⁴⁾	4.5	6.6	7.3	-3.3	0.7	-5.6	9.0
Σύνολο χωρίς επιμίσθια	2.7	1.6	4.2	-10.5	-1.8	-4.3	11.4
Μισθοί	4.3	6.8	6.3	-3.1	1.0	-5.7	8.7
Εργοδοτικές εισφορές	4.9	5.6	6.5	-5.7	-0.2	-6.3	9.3

Πηγή: Διεύθυνση Στατιστικών Πληθυσμού και Αγοράς Εργασίας ΕΛΣΤΑΤ.

(1) Εκτός Γεωργίας, Δασοκομίας, Αλιείας και Δραστηριοτήτων Νοικοκυριών και Ετερόδικων Οργανισμών.

(2) Χωρίς εποχική διόρθωση.

(3) Με εποχική διόρθωση.

(4) Με διόρθωση βάσει εργάσιμων ημερών.

Δείκτης κόστους εργασίας (ετήσια μεταβολή %)
Labour Cost Index (y-o-y change %)

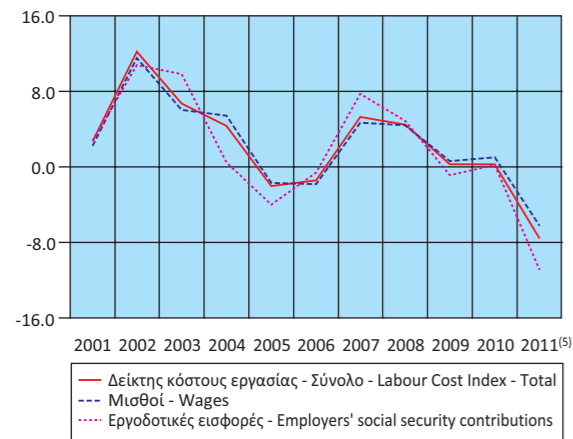


Table 14. GREECE: LABOUR COST FOR THE ENTIRE ECONOMY, 2001 - 2011⁽¹⁾⁽²⁾

Year-on-year change (%)

	2006	2007	2008	2009	2010	2011 ⁽⁵⁾	
	-1.4	5.3	4.5	0.3	0.3	-7.6	Labour Cost Index - Total
	-0.8	3.2	3.1	-2.2	0.0	-3.4	Total excluding bonuses ⁽³⁾
	-1.8	4.7	4.4	0.6	1.0	-6.2	Wages
	-0.6	7.7	4.9	-0.9	0.2	-10.9	Employers' social security contributions
	-1.4	4.7	5.4	0.2	0.3	-7.6	Labour Cost Index - Total ⁽⁴⁾
	-0.5	2.9	3.1	-1.6	-0.2	-4.0	Total excluding bonuses ⁽³⁾
	-1.8	4.2	5.2	0.2	1.0	-6.2	Wages
	-0.5	7.8	5.1	-0.7	0.0	-11.1	Employers' social security contributions

Source: Population and Labour Market Statistics Division ELSTAT.

(1) Except Agriculture, Forestry, Fishing and Activities of Households and of Extraterritorial Organizations.

(2) Data up to 2004 were based on National Accounts data and from 2005 onwards on survey data.

(3) The Labour Cost Index excluding bonuses has been compiled since 2005.

(4) Working day adjusted.

(5) It concerns the average in the period Q1 to Q3.

Table 15. GREECE: LABOUR COST FOR THE ENTIRE ECONOMY, QUARTERLY DATA, 2008 - 2011⁽¹⁾

Year-on-year change (%)

	2010 Q1	2010 Q2	2010 Q3	2010 Q4	2011 Q1	2011 Q2	2011 Q3	
	13.6	-0.3	-4.5	-5.0	-9.0	-3.6	-5.9	Labour Cost Index - Total ⁽²⁾
	5.8	0.4	-2.7	-3.0	-2.6	0.7	-5.3	Total excluding bonuses
	13.4	0.2	-3.4	-3.9	-6.3	-8.3	-5.6	Wages
	14.7	-1.0	-4.2	-6.1	-14.4	-0.2	-8.4	Employers' social security contributions
	12.0	1.0	-2.8	-5.6	-10.8	-3.2	-5.6	Labour Cost Index - Total ⁽³⁾
	6.5	0.5	-3.0	-3.9	-3.4	-3.2	-1.9	Total excluding bonuses
	12.5	1.4	-1.3	-4.6	-8.4	-6.7	-5.3	Wages
	15.9	0.4	-1.0	-8.5	-14.8	-3.1	-8.6	Employers' social security contributions
	13.3	-0.3	-5.2	-4.4	-9.0	-7.6	-5.2	Labour Cost Index - Total ⁽⁴⁾
	3.9	0.4	-1.2	-3.3	-2.1	-1.9	-6.4	Total excluding bonuses
	13.4	0.2	-3.9	-3.4	-6.1	-3.7	-5.4	Wages
	14.7	-1.0	-5.2	-5.7	-15.0	-2.4	-7.4	Employers' social security contributions

Source: Population and Labour Market Statistics Division ELSTAT.

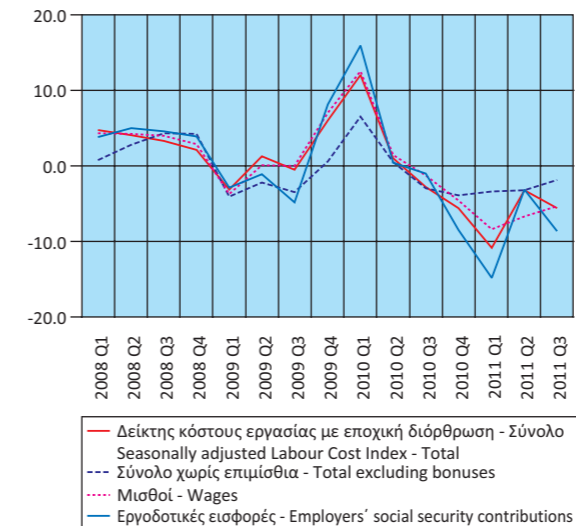
(1) Except Agriculture, Forestry, Fishing and Activities of Households and of Extraterritorial Organizations.

(2) Non-seasonally adjusted.

(3) Seasonally adjusted.

(4) Working day adjusted.

Δείκτης κόστους εργασίας (ετήσια μεταβολή %)
Labour Cost Index (y-o-y change %)



Πίνακας 16. ΕΛΛΑΣ: ΚΟΣΤΟΣ ΕΡΓΑΣΙΑΣ ΣΤΗ ΜΕΤΑΠΟΙΗΣΗ, 2001 - 2011⁽¹⁾

Ετήσια μεταβολή (%)

	2001	2002	2003	2004	2005
Δείκτης κόστους εργασίας - Σύνολο	-2.5	14.2	4.3	5.2	-12.0
Σύνολο χωρίς επιμίσθια ⁽²⁾					
Μισθοί	-3.7	12.7	4.0	6.1	-13.4
Εργοδοτικές εισφορές	3.5	20.2	5.8	1.5	-5.8
Δείκτης κόστους εργασίας - Σύνολο ⁽³⁾	-1.8	14.2	4.3	5.4	-12.6
Σύνολο χωρίς επιμίσθια ⁽²⁾					
Μισθοί	-3.1	12.8	4.0	6.5	-14.2
Εργοδοτικές εισφορές	4.5	20.3	5.8	1.4	-6.1

Πηγή: Διεύθυνση Στατιστικών Πληθυσμού και Αγοράς Εργασίας ΕΛΣΤΑΤ.

(1) Οι δείκτες έως το 2004 παρήχθησαν με στοιχεία Εθνικών Λογαριασμών και από το 2005 προκύπτουν από διενεργούμενη έρευνα.

(2) Ο Δείκτης κόστους εργασίας χωρίς επιμίσθια άρχισε να υπολογίζεται από το 2005 και μετά.

(3) Με διόρθωση βάσει εργάσιμων ημερών.

(4) Αφορά στο μέσο όρο της περιόδου Q1 έως Q3.

Πίνακας 17. ΕΛΛΑΣ: ΚΟΣΤΟΣ ΕΡΓΑΣΙΑΣ ΣΤΗ ΜΕΤΑΠΟΙΗΣΗ, ΤΡΙΜΗΝΙΑΙΑ ΣΤΟΙΧΕΙΑ, 2008 - 2011

Ετήσια μεταβολή (%)

	2008 Q2	2008 Q3	2008 Q4	2009 Q1	2009 Q2	2009 Q3
Δείκτης κόστους εργασίας - Σύνολο ⁽¹⁾	3.3	4.1	1.1	-8.2	2.6	9.8
Σύνολο χωρίς επιμίσθια	3.3	4.0	1.1	-17.4	-5.1	2.2
Μισθοί	3.3	4.1	1.2	-8.0	2.7	9.3
Εργοδοτικές εισφορές	3.2	3.8	0.8	-9.1	1.5	10.6
Δείκτης κόστους εργασίας - Σύνολο ⁽²⁾	3.2	4.0	1.6	-5.9	2.6	6.5
Σύνολο χωρίς επιμίσθια	3.4	3.2	2.3	-7.5	-5.1	-4.3
Μισθοί	3.3	4.1	1.8	-5.5	2.5	6.1
Εργοδοτικές εισφορές	3.0	1.9	1.4	-5.8	2.3	8.9
Δείκτης κόστους εργασίας - Σύνολο ⁽³⁾	3.3	5.9	1.0	-9.0	2.6	9.8
Σύνολο χωρίς επιμίσθια	3.3	4.3	1.1	-22.6	-5.1	8.0
Μισθοί	3.3	6.0	1.2	-9.6	2.7	9.4
Εργοδοτικές εισφορές	3.2	5.7	0.8	-8.5	1.5	10.7

Πηγή: Διεύθυνση Στατιστικών Πληθυσμού και Αγοράς Εργασίας ΕΛΣΤΑΤ.

(1) Χωρίς εποχική διόρθωση.

(2) Με εποχική διόρθωση.

(3) Με διόρθωση βάσει εργάσιμων ημερών.

Δείκτης κόστους εργασίας στη Μεταποίηση (ετήσια μεταβολή %)
Labour Cost Index in Manufacturing (y-o-y change %)



Table 16. GREECE: LABOUR COST IN MANUFACTURING, 2001 - 2011⁽¹⁾

Year-on-year change (%)

	2006	2007	2008	2009	2010	2011 ⁽⁴⁾
Labour Cost Index - Total	1.8	3.6	3.2	3.5	1.7	-8.0
Total excluding bonuses ⁽²⁾	1.5	3.4	3.3	-3.8	0.1	-4.2
Wages	1.7	3.7	3.3	3.1	1.9	-6.9
Employers' social security contributions	1.8	3.4	3.0	4.4	1.2	-12.1
Labour Cost Index - Total ⁽³⁾	1.7	4.1	3.5	3.3	1.7	-8.2
Total excluding bonuses ⁽²⁾	1.5	3.6	3.3	-2.1	-1.5	-5.5
Wages	1.7	4.2	3.8	2.7	1.8	-7.0
Employers' social security contributions	1.7	3.9	2.9	4.6	1.0	-12.2

Source: Population and Labour Market Statistics Division ELSTAT.

(1) Data up to 2004 were based on National Accounts data and from 2005 onwards on survey data.

(2) The Labour Cost Index excluding bonuses started to be calculated from 2005 onwards.

(3) Working day adjusted.

(4) It concerns the average in the period Q1 to Q3.

Table 17. GREECE: LABOUR COST IN MANUFACTURING, QUARTERLY DATA, 2008 - 2011

Year-on-year change (%)

	2009 Q4	2010 Q1	2010 Q2	2010 Q3	2010 Q4	2011 Q1	2011 Q2	2011 Q3
Labour Cost Index - Total ⁽¹⁾	8.8	14.3	-0.7	-3.6	-0.4	-6.2	-2.6	-7.2
Total excluding bonuses	6.8	5.4	0.3	-3.2	-1.4	-2.4	6.3	-6.5
Wages	7.4	13.6	-0.9	-3.6	0.6	-5.2	-7.6	-6.0
Employers' social security contributions	13.5	16.1	0.0	-3.5	-4.1	-9.5	-0.5	-11.5
Labour Cost Index - Total ⁽²⁾	6.8	16.7	0.9	-3.1	-1.4	-6.6	-1.0	-6.3
Total excluding bonuses	-3.3	6.3	0.3	-4.0	-0.7	-3.2	2.6	-0.5
Wages	5.6	14.7	0.4	-3.3	-0.2	-5.6	-3.3	-4.9
Employers' social security contributions	10.0	16.7	1.1	-3.2	-4.4	-9.7	-2.5	-12.4
Labour Cost Index - Total ⁽³⁾	8.9	14.2	-0.7	-3.6	-0.4	-6.3	-7.7	-7.2
Total excluding bonuses	13.9	4.5	0.3	-2.4	-6.8	0.6	-2.3	-11.6
Wages	7.4	13.6	-0.9	-3.6	0.6	-5.2	-6.4	-6.0
Employers' social security contributions	13.5	16.1	0.0	-3.6	-4.6	-11.3	-9.1	-10.3

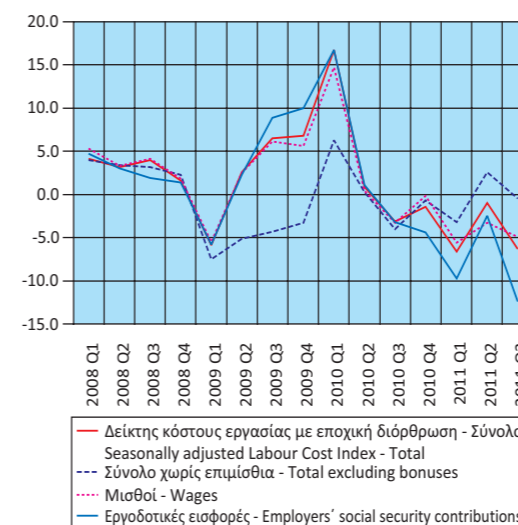
Source: Population and Labour Market Statistics Division ELSTAT.

(1) Non-seasonally adjusted.

(2) Seasonally adjusted.

(3) Working day adjusted.

Δείκτης κόστους εργασίας στη Μεταποίηση (ετήσια μεταβολή %)
Labour Cost Index in Manufacturing (y-o-y change %)



Πίνακας 18. ΕΛΛΑΣ: ΔΕΙΚΤΕΣ ΟΙΚΟΝΟΜΙΚΗΣ ΔΡΑΣΤΗΡΙΟΤΗΤΑΣ, 2008 - 2011

Ετήσια μεταβολή (%)

	2009	2010	2011 ⁽¹⁾	2012 ⁽¹⁾⁽²⁾	2010 Q2	2010 Q3	2010 Q4
Δείκτης Κύκλου Εργασιών στη Βιομηχανία ⁽³⁾	-23.2	6.0	7.1	7.6	6.1	-9.4	7.1
1. Ενέργεια ⁽³⁾	-32.6	29.1	25.1	38.7	28.9	16.9	27.2
2. Ενδιάμεσα Αγαθά ⁽³⁾	-27.2	3.9	1.0	-14.4	0.4	-19.0	8.0
3. Κεφαλαιουχικά Αγαθά ⁽³⁾	-21.7	-21.7	-7.8	-3.2	-17.7	-39.2	-19.5
4. Διαρκή Καταναλωτικά Αγαθά ⁽³⁾	-22.1	-11.2	-14.9	-17.2	-0.7	-21.2	-24.4
5. Μη Διαρκή Καταναλωτικά Αγαθά ⁽³⁾	-5.1	-7.0	-5.7	-6.4	-3.0	-12.9	-9.1
Δείκτης Κύκλου Εργασιών στη Βιομηχανία, Εσωτ. Αγορά ⁽³⁾	-22.2	-0.7	-2.2	-3.9	-1.6	-15.2	-4.1
Δείκτης Κύκλου Εργασιών στη Βιομηχανία, Εξωτ. Αγορά ⁽³⁾	-25.6	29.3	21.6	34.9	27.1	8.0	36.8
Χώρες Ευρωζώνης ⁽³⁾	-29.5	17.1	19.6	-10.8	12.9	-10.0	14.0
Χώρες εκτός Ευρωζώνης ⁽³⁾	-22.7	36.6	23.2	73.0	38.4	13.9	45.5
Δείκτης Νέων Παραγγελιών στη Βιομηχανία ⁽³⁾	-28.1	4.2	1.3	-13.8	1.9	-7.7	-6.5
1. Ενέργεια	-	-	-	-	-	-	-
2. Ενδιάμεσα Αγαθά ⁽³⁾	-35.3	18.4	5.2	-14.8	16.9	6.1	9.0
3. Κεφαλαιουχικά Αγαθά ⁽³⁾	-21.0	-30.0	-4.3	-18.9	-32.6	-48.3	-46.0
4. Διαρκή Καταναλωτικά Αγαθά ⁽³⁾	-26.0	-2.5	-7.0	20.5	-4.1	-25.6	-13.6
5. Μη Διαρκή Καταναλωτικά Αγαθά ⁽³⁾	-5.0	-8.9	-8.7	-10.7	-10.6	-13.0	-9.1
Δείκτης Παραγωγής στις Κατασκευές	-17.5	-31.6	-28.0		-31.4	-37.1	-33.5
Παραγωγή Κτιρίων	-24.1	-38.1	-43.7		-36.1	-46.7	-46.2
Παραγωγή Έργων Πολιτικού Μηχανικού	-13.4	-28.0	-20.4		-28.7	-32.2	-26.8
Οικοδομική Δραστηριότητα (αριθμός οικοδομικών αδειών)	-14.0	-11.1	-28.5	⁽⁶⁾ -41.7	-13.7	-15.6	-11.5
Δείκτης Κύκλου Εργασιών στον Τομέα των Μεταφορών							
1. Χερσαίες μεταφορές και μεταφορές μέσω αγωγών	-31.5	-18.1	-1.7		-14.8	-8.7	-32.3
2. Πλωτές μεταφορές	-22.8	-8.5	-2.7		-6.1	-12.5	-8.5
3. Αεροπορικές μεταφορές	-12.6	-3.3	-0.9		-9.8	-8.6	-3.4
4. Αποθήκευση και υποστηρικτικές προς τη μεταφορά δραστηριότητες	-33.3	-10.9	-7.9		-6.4	-16.8	-14.8
5. Ταξιδιωτικών πρακτορείων, γραφείων οργανωμένων ταξιδιών, υπηρεσιών κρατήσεων και συναφείς δραστηριότητες	-9.9	-24.5	-35.3		-4.4	-31.7	-40.8
Δείκτης Κύκλου Εργασιών στο Χονδρικό Εμπόριο	-8.9	-5.9	-13.4		-5.1	-14.7	-7.9
Δείκτης Κύκλου Εργασιών στο Λιανικό Εμπόριο ⁽³⁾	-7.1	-5.0	-7.7		-2.8	-8.6	-17.2
Δείκτης Κύκλου Εργασιών στον Τομέα Υπηρεσιών Παροχής Καταλύματος και Εστίασης	-9.1	-8.2	-7.4	-8.9	-10.2	-7.5	-15.8
Δείκτης Κύκλου Εργασιών στον Τομέα Ενημέρωσης και Επικοινωνίας							
1. Παραγωγή κινηματογραφικών ταινιών, βίντεο και τηλεοπτικών προγραμμάτων, ηχογραφήσεις και μουσικές εκδόσεις	1.4	-6.6	-28.4		18.5	-22.6	-13.6
2. Δραστηριότητες προγραμματισμού και ραδιοηλεκτρονικών εκπομπών	-6.7	-2.1	-27.1		6.4	-3.5	-15.8
Δείκτης Κύκλου Εργασιών στον Τομέα Υπηρεσιών							
1. Εκδοτικές δραστηριότητες	-12.5	-16.6	-26.8		-14.5	-30.6	-12.2
2. Τηλεπικοινωνίες	-8.9	-11.4	-8.9		-8.5	-7.7	-22.7
3. Πληροφορική	-12.8	-31.9	-7.1		-30.2	-49.1	-36.0
4. Δραστηριότητες σχετικές με την απασχόληση	-16.5	-5.3	-4.0		-8.7	-3.7	-8.9
5. Δραστηριότητες καθαρισμού	18.4	1.2	-16.6		9.9	-15.5	6.5
Δείκτης Απασχολομένων στο Λιανικό Εμπόριο	0.5	-3.3	-3.9		0.3	-1.4	-9.9
Αφίξεις από το εξωτερικό μη κατοίκων στην Ελλάδα ⁽⁴⁾	-6.4	0.6			-5.4	5.8	-4.3
Κίνηση Μουσείων και Αρχαιολογικών Χώρων ⁽⁵⁾	6.9	-1.2	10.3	⁽⁶⁾ -6.0	106.4	-5.6	-24.8

Πηγή: ΕΛΣΤΑΤ.

(1) Περιέχει προσωρινά στοιχεία.

(2) Τελευταία διαθέσιμα στοιχεία.

(3) Τα τριμηνιαία στοιχεία αναφέρονται μόνο στον τελευταίο μήνα του τριμήνου.

(4) Πηγή: Τράπεζα της Ελλάδος.

(5) Πηγή: Ταμείο Αρχαιολογικών Πόρων και Απαλλοτριώσεων (ΤΑΠ).

(6) Αφορά στο Δεκέμβριο 2011.

Table 18. GREECE: INDICES OF ECONOMIC ACTIVITY, 2008 - 2011

Year-on-year change (%)

	2011 Q1 ⁽¹⁾	2011 Q2 ⁽¹⁾	2011 Q3 ⁽¹⁾	2011 Q4 ⁽¹⁾	Τελευταία διαθέσιμη περίοδος Latest available period	
	8.7	0.5	18.7	2.3	Φεβρ./Feb. 2012	Turnover Index in Industry ⁽³⁾
1. Ενέργεια ⁽³⁾	39.6	12.8	33.5	19.4	Φεβρ./Feb. 2012	1. Energy ⁽³⁾
2. Ενδιάμεσα Αγαθά ⁽³⁾	-2.8	-5.0	20.3	-10.1	Φεβρ./Feb. 2012	2. Intermediate Goods ⁽³⁾
3. Κεφαλαιουχικά Αγαθά ⁽³⁾	-9.7	-15.0	2.0	-24.0	Φεβρ./Feb. 2012	3. Capital Goods ⁽³⁾
4. Διαρκή Καταναλωτικά Αγαθά ⁽³⁾	-18.4	-20.4	-3.6	-19.4	Φεβρ./Feb. 2012	4. Consumer Durables ⁽³⁾
5. Μη Διαρκή Καταναλωτικά Αγαθά ⁽³⁾	-9.8	-4.3	3.9	-4.4	Φεβρ./Feb. 2012	5. Consumer Non-durables ⁽³⁾
Δείκτης Κύκλου Εργασιών στη Βιομηχανία, Εσωτ. Αγορά ⁽³⁾	-4.3	-6.5	6.8	1.9	Φεβρ./Feb. 2012	Turnover Index in Industry for the Domestic Market ⁽³⁾
Δείκτης Κύκλου Εργασιών στη Βιομηχανία, Εξωτ. Αγορά ⁽³⁾	41.2	13.9	44.5	-2.5	Φεβρ./Feb. 2012	Turnover Index in Industry for the Non-Domestic Market ⁽³⁾
Χώρες Ευρωζώνης ⁽³⁾	18.5	20.8	39.7	7.3	Φεβρ./Feb. 2012	Eurozone countries ⁽³⁾
Χώρες εκτός Ευρωζώνης ⁽³⁾	56.6	9.6	47.3	-3.8	Φεβρ./Feb. 2012	Non-eurozone countries ⁽³⁾
Δείκτης Νέων Παραγγελιών στη Βιομηχανία ⁽³⁾	-9.8	-5.5	0.4	-9.4	Φεβρ./Feb. 2012	New Orders Index in Industry ⁽³⁾
1. Ενέργεια	-	-	-	-	-	1. Energy
2. Ενδιάμεσα Αγαθά ⁽³⁾	-5.7	0.9	4.6	-6.7	Φεβρ./Feb. 2012	2. Intermediate Goods ⁽³⁾
3. Κεφαλαιουχικά Αγαθά ⁽³⁾	-17.7	-26.4	-7.7	-25.7	Φεβρ./Feb. 2012	3. Capital Goods ⁽³⁾
4. Διαρκή Καταναλωτικά Αγαθά ⁽³⁾	-2.6	-7.9	-2.6	18.1	Φεβρ./Feb. 2012	4. Consumer Durables ⁽³⁾
5. Μη Διαρκή Καταναλωτικά Αγαθά ⁽³⁾	-20.3	-14.0	-9.3	-9.6	Φεβρ./Feb. 2012	5. Consumer Non-durables ⁽³⁾
Δείκτης Παραγωγής στις Κατασκευές	-38.2	-34.4	-0.7	-34.6		Production Index in Construction
Παραγωγή Κτιρίων	-53.6	-50.4	-29.8	-35.0		Building construction
Παραγωγή Έργων Πολιτικού Μηχανικού	-27.7	-26.4	11.0	-34.4		Civil engineering
Οικοδομική Δραστηριότητα (αριθμός οικοδομικών αδειών)	-48.4	-22.9	-11.9	-29.5	Δεκ./Dec. 2011	Building Activity (number of building permits)
Δείκτης Κύκλου Εργασιών στον Τομέα των Μεταφορών						Turnover Index in the Transport Sector
1. Χερσαίες μεταφορές και μεταφορές μέσω αγωγών	-17.4	1.5	14.2	-3.7		1. Land transport and transport via pipelines
2. Πλωτές μεταφορές	-1.2	-8.7	2.9	-7.3		2. Water transport
3. Αεροπορικές μεταφορές	-12.4	3.8	4.5	-4.6		3. Air transport
4. Αποθήκευση και υποστηρικτικές προς τη μεταφορά δραστηριότητες	-11.5	-14.1	4.0	-8.8		4. Warehousing and support activities for transportation
5. Ταξιδιωτικών πρακτορείων, γραφείων οργανωμένων ταξιδιών, υπηρεσιών κρατήσεων και συναφείς δραστηριότητες	-42.8	-30.3	-33.4	-41.3		5. Travel agency, tour operator reservation service and related activities
Δείκτης Κύκλου Εργασιών στο Χονδρικό Εμπόριο	-13.3	-9.9	-9.7	-20.3		Turnover Index in Wholesale Trade
Δείκτης Κύκλου Εργασιών στο Λιανικό Εμπόριο ⁽³⁾	-15.6	-8.2	-4.1	-9.1		Turnover Index in Retail Trade ⁽³⁾
Δείκτης Κύκλου Εργασιών στον Τομέα Υπηρεσιών Παροχής Καταλύματος και Εστίασης	-20.6	-2.2	-1.2	-18.2	Ιαν./Jan. 2012	Turnover Index in Accommodation and Food Service
Δείκτης Κύκλου Εργασιών στον Τομέα Ενημέρωσης και Επικοινωνίας						Turnover index in Information and Communication
1. Παραγωγή κινηματογραφικών ταινιών, βίντεο και τηλεοπτικών προγραμμάτων, ηχογραφήσεις και μουσικές εκδόσεις	-20.1	-30.1	-18.4	-38.1		1. Motion picture, video and television programme production, sound recording and music publishing activities
2. Δραστηριότητες προγραμματισμού και ραδιοηλεκτρονικών εκπομπών	-23.0	-25.8	-31.4	-28.4		2. Programming and broadcasting activities
Δείκτης Κύκλου Εργασιών στον Τομέα Υπηρεσιών						Turnover Index for specific activities of the Services Sector
1. Εκδοτικές δραστηριότητες	-23.8	-17.9	-21.9	-40.0		1. Publishing activities
2. Τηλεπικοινωνίες	-13.3	-11.1	-10.3	0.6		2. Telecommunications
3. Πληροφορική	-26.8	-7.9	6.8	3.5		3. Computer programming, consultancy and related activities
4. Δραστηριότητες σχετικές με την απασχόληση	-10.2	6.1	-4.5	-6.0		4. Employment activities
5. Δραστηριότητες καθαρισμού	-6.1	-19.1	-12.6	-25.7		5. Cleaning activities
Δείκτης Απασχολομένων στο Λιανικό Εμπόριο	-2.8	-5.0	-3.8	-3.9		Index of Number of Persons Employed in Retail Trade
Αφίξεις από το εξωτερικό μη κατοίκων στην Ελλάδα ⁽⁴⁾	13.1	14.2	8.3			Non-resident arrivals from abroad ⁽⁴⁾
Κίνηση Μουσείων και Αρχαιολογικών Χώρων ⁽⁵⁾	-16.4	6.8	18.1	11.2	Δεκ./Dec. 2011	Museums and archaeological sites attendance ⁽⁵⁾

Source: ELSTAT.

(1) Contains provisional figures.

(2) Latest available data.

(3) Quarterly data refer only to the last month of the quarter.

(4) Source: Bank of Greece.

(5) Source: Archaeological Receipts Fund.

(6) Data refer to December 2011.

Πίνακας 19. ΕΛΛΑΣ: ΕΘΝΙΚΟΣ ΔΤΚ⁽¹⁾, Εν. ΔΤΚ⁽²⁾ ΚΑΙ ΠΥΡΗΝΑΣ ΠΛΗΘΩΡΙΣΜΟΥ⁽³⁾, 2008 - 2012

Table 19. GREECE: CPI⁽¹⁾, HICP⁽²⁾ AND CORE INFLATION⁽³⁾, 2008 - 2012

Έτος και μήνας Year and month	Μεταβολή από μήνα σε μήνα Monthly rates of change			Μεταβολή με αντίστοιχο δείκτη προηγούμενου έτους Annual rates of change			Μεταβολή μέσου δείκτη δωδεκαμήνου με αντίστοιχο δείκτη προηγούμενου δωδεκαμήνου Annual average rates of change		
	ΔΤΚ CPI	Εν. ΔΤΚ HICP	Πυρήνας Πληθωρισμού Core Inflation	ΔΤΚ CPI	Εν. ΔΤΚ HICP	Πυρήνας Πληθωρισμού Core Inflation	ΔΤΚ CPI	Εν. ΔΤΚ HICP	Πυρήνας Πληθωρισμού Core Inflation
	2008: 4	0.6	0.8	0.4	4.4	4.4	2.6	3.5	3.5
5	0.7	0.7	0.7	4.9	4.9	3.1	3.6	3.7	2.6
6	-0.1	0.0	0.1	4.9	4.9	3.0	3.8	3.9	2.6
7	-0.8	-0.8	-1.0	4.9	4.9	3.0	4.0	4.1	2.6
8	-0.9	-1.1	-1.1	4.7	4.8	3.0	4.2	4.2	2.7
9	2.0	2.1	2.7	4.6	4.7	3.3	4.3	4.4	2.7
10	0.0	0.0	0.4	3.9	4.0	3.3	4.4	4.5	2.8
11	-0.3	-0.2	0.3	2.9	3.0	3.4	4.3	4.4	2.8
12	-0.5	-0.3	0.5	2.0	2.2	3.5	4.2	4.2	2.9
2009: 1	-0.5	-0.5	-1.0	1.8	2.0	3.4	4.0	4.1	3.0
2	-0.9	-1.1	-1.6	1.6	1.8	3.3	3.7	3.8	3.1
3	2.0	2.0	2.8	1.3	1.5	3.1	3.5	3.6	3.2
4	0.3	0.4	-0.1	1.0	1.1	2.6	3.2	3.3	3.2
5	0.2	0.2	0.1	0.5	0.7	2.0	2.8	3.0	3.1
6	-0.1	-0.1	0.0	0.5	0.7	1.9	2.4	2.6	3.0
7	-0.7	-0.7	-1.0	0.6	0.7	2.0	2.1	2.3	2.9
8	-0.7	-0.8	-1.0	0.8	1.0	2.1	1.8	1.9	2.8
9	1.9	1.9	2.7	0.7	0.7	2.1	1.4	1.6	2.7
10	0.5	0.5	0.4	1.2	1.2	2.1	1.2	1.4	2.6
11	0.5	0.6	0.4	2.0	2.1	2.2	1.2	1.3	2.5
12	0.2	0.1	0.5	2.6	2.6	2.2	1.2	1.3	2.4
2010: 1	-0.7	-0.8	-1.6	2.4	2.3	1.7	1.3	1.4	2.3
2	-0.5	-0.6	-1.6	2.8	2.9	1.7	1.4	1.5	2.2
3	3.1	3.1	3.5	3.9	3.9	2.4	1.6	1.7	2.1
4	1.2	1.2	0.6	4.8	4.7	3.0	1.9	2.0	2.1
5	0.8	0.8	0.2	5.4	5.3	3.2	2.3	2.3	2.2
6	-0.3	-0.2	-0.1	5.2	5.2	3.0	2.7	2.7	2.3
7	-0.5	-0.4	-0.8	5.5	5.5	3.2	3.1	3.1	2.4
8	-0.7	-0.7	-1.2	5.5	5.6	3.0	3.5	3.5	2.5
9	1.9	1.9	2.8	5.6	5.7	3.1	3.9	3.9	2.6
10	0.2	0.1	0.3	5.2	5.2	3.0	4.3	4.3	2.6
11	0.2	0.2	0.1	4.9	4.8	2.6	4.5	4.5	2.7
12	0.4	0.5	0.1	5.2	5.2	2.2	4.7	4.7	2.7
2011: 1	-0.7	-1.0	-2.0	5.2	4.9	1.7	4.9	4.9	2.7
2	-1.3	-1.3	-2.3	4.4	4.2	1.0	5.1	5.0	2.6
3	3.3	3.2	4.1	4.5	4.3	1.6	5.1	5.0	2.5
4	0.6	0.7	0.4	3.9	3.7	1.5	5.0	5.0	2.4
5	0.2	0.2	0.2	3.3	3.1	1.4	4.9	4.8	2.3
6	-0.2	-0.2	0.0	3.3	3.1	1.5	4.7	4.6	2.1
7	-1.4	-1.4	-2.0	2.4	2.1	0.3	4.4	4.3	1.9
8	-1.4	-1.4	-2.0	1.7	1.4	-0.5	4.1	4.0	1.6
9	3.3	3.4	4.6	3.1	2.9	1.2	3.9	3.7	1.5
10	0.1	0.1	0.0	3.0	2.9	0.9	3.7	3.5	1.3
11	0.2	0.2	0.0	2.9	2.8	0.9	3.6	3.4	1.1
12	-0.1	-0.2	-0.2	2.4	2.2	0.5	3.3	3.1	1.0
2012: 1	-0.8	-1.1	-2.1	2.3	2.1	0.4	3.1	2.9	0.9
2	-1.5	-1.7	-2.7	2.1	1.7	0.0	2.9	2.7	0.8
3	2.8	2.9	3.9	1.7	1.4	-0.2	2.7	2.4	0.7

Πηγή: Διεύθυνση Οικονομικών και Βραχυχρόνιων Δεικτών ΕΛΣΤΑΤ.

Source: Economic and Short-Term Indices Division ELSTAT.

(1) ΔΤΚ: Δείκτης Τιμών Καταναλωτή (εθνικός).

(1) CPI: Consumer Price Index.

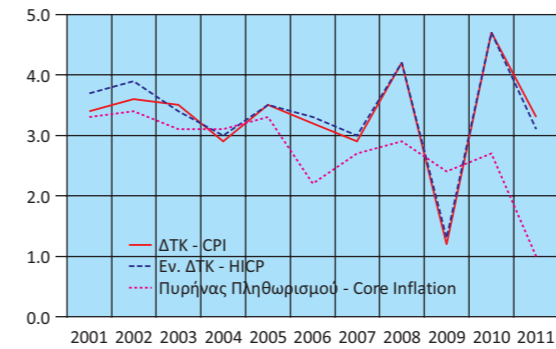
(2) Εν. ΔΤΚ: Εναρμονισμένος ΔΤΚ.

(2) HICP: Harmonized Index of Consumer Prices.

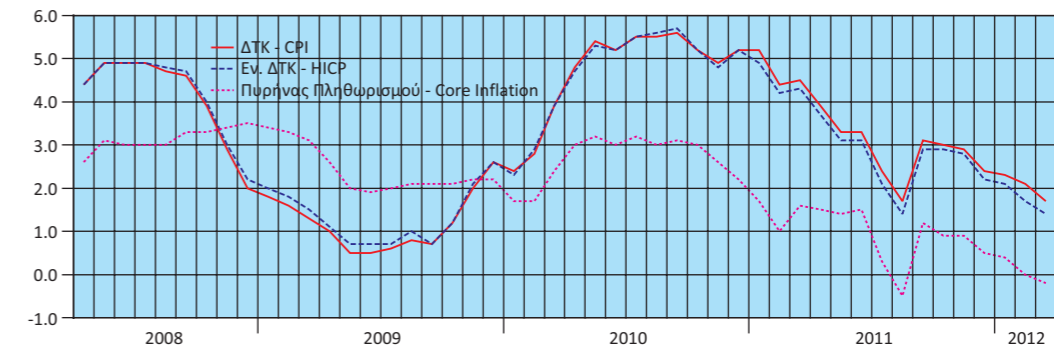
(3) Πυρήνας Πληθωρισμού: ΔΤΚ, χωρίς διατροφή, ποτά, καπνό και ενέργεια.

(3) Core Inflation: CPI excluding food, beverages, tobacco and energy.

Μεταβολή % μέσου δείκτη δωδεκαμήνου με αντίστοιχο δείκτη προηγούμενου δωδεκαμήνου
Annual average rates of change %



Μεταβολή με αντίστοιχο δείκτη προηγούμενου έτους %
Annual rates of change %



Πίνακας 20. ΕΛΛΑΣ: ΕΜΠΟΡΙΚΟ ΙΣΟΖΥΓΙΟ, 2004 - 2011⁽¹⁾

Σε δισεκατομμύρια €

	2004	2005	2006	2007
Εισαγωγές - Αφίξεις				
Συμπεριλαμβανομένης της αξίας των πλοίων	44.49	45.99	50.54	57.34
Εξαιρουμένης της αξίας των πλοίων	42.52	44.61	47.83	54.69
Εξαιρουμένων των πετρελαιοειδών και συμπεριλαμβανομένης της αξίας των πλοίων	39.24	38.23	41.03	47.52
Εξαγωγές - Αποστολές				
Συμπεριλαμβανομένης της αξίας των πλοίων	13.01	14.78	16.41	17.14
Εξαιρουμένης της αξίας των πλοίων	12.92	14.59	16.37	17.05
Εξαιρουμένων των πετρελαιοειδών και συμπεριλαμβανομένης της αξίας των πλοίων	12.12	13.38	14.26	15.06
Εμπορικό ισοζύγιο συμπεριλαμβανομένης της αξίας των πλοίων	-31.48	-31.21	-34.13	-40.20
Εμπορικό ισοζύγιο εξαιρουμένης της αξίας των πλοίων	-29.60	-30.02	-31.46	-37.64
Εμπορικό ισοζύγιο εξαιρουμένων των πετρελαιοειδών και συμπεριλαμβανομένης της αξίας των πλοίων	-27.12	-24.85	-26.77	-32.46
Εισαγωγές ως ποσοστό επί του ΑΕΠ ⁽²⁾	24.01	23.82	24.19	25.74
Εξαγωγές ως ποσοστό επί του ΑΕΠ ⁽²⁾	7.02	7.66	7.86	7.69
Εμπορικό Ισοζύγιο ως ποσοστό επί του ΑΕΠ ⁽²⁾	-16.99	-16.17	-16.34	-18.05
	(Ετήσια μεταβολή %)			
Εισαγωγές - Αφίξεις				
Συμπεριλαμβανομένης της αξίας των πλοίων	7.5	3.4	9.9	13.5
Εξαιρουμένης της αξίας των πλοίων	11.5	4.9	7.2	14.3
Εξαιρουμένων των πετρελαιοειδών και συμπεριλαμβανομένης της αξίας των πλοίων	7.6	-2.6	7.3	15.8
Εξαγωγές - Αποστολές				
Συμπεριλαμβανομένης της αξίας των πλοίων	4.6	13.6	11.0	4.4
Εξαιρουμένης της αξίας των πλοίων	4.4	12.9	12.2	4.2
Εξαιρουμένων των πετρελαιοειδών και συμπεριλαμβανομένης της αξίας των πλοίων	3.7	10.4	6.6	5.6
Έλλειμμα του εμπορικού ισοζυγίου συμπεριλαμβανομένης της αξίας των πλοίων	8.7	-0.9	9.4	17.8
Έλλειμμα του εμπορικού ισοζυγίου εξαιρουμένης της αξίας των πλοίων	15.2	1.4	4.8	19.6
Έλλειμμα του εμπορικού ισοζυγίου εξαιρουμένων των πετρελαιοειδών και συμπεριλαμβανομένης της αξίας των πλοίων	9.4	-8.4	7.7	21.3

Πηγή: Διεύθυνση Στατιστικών Τομέα Εμπορίου και Υπηρεσιών και Διεύθυνση Εθνικών Λογαριασμών ΕΛΣΤΑΤ.

(1) Προσωρινά στοιχεία.

(2) 2005 - 2010: Αναθεωρημένα στοιχεία ΑΕΠ.

(3) Στοιχεία μη συγκρίσιμα με αυτά του προηγούμενου έτους, λόγω μη οριστικοποίησης και ενσωμάτωσης των «ελλειπών τελωνειακών διασαφήσεων», που αφορούν, κυρίως, στα πετρελαιοειδή.

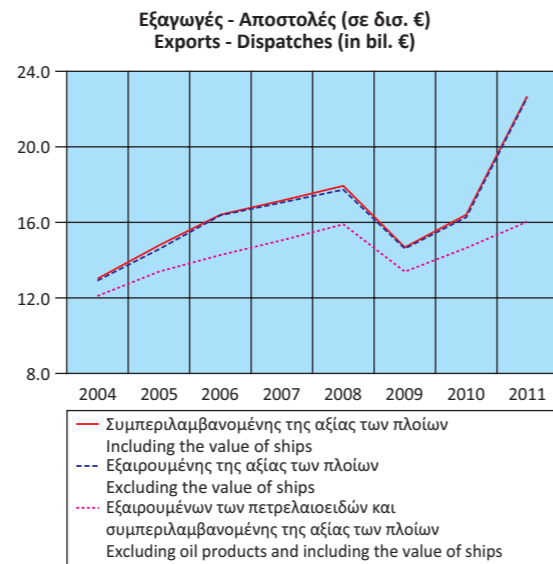
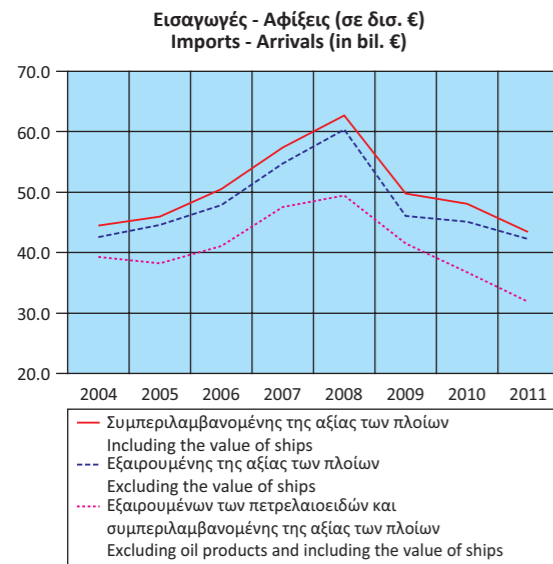


Table 20. GREECE: EXTERNAL TRADE BALANCE, 2004 - 2011⁽¹⁾

In billion €

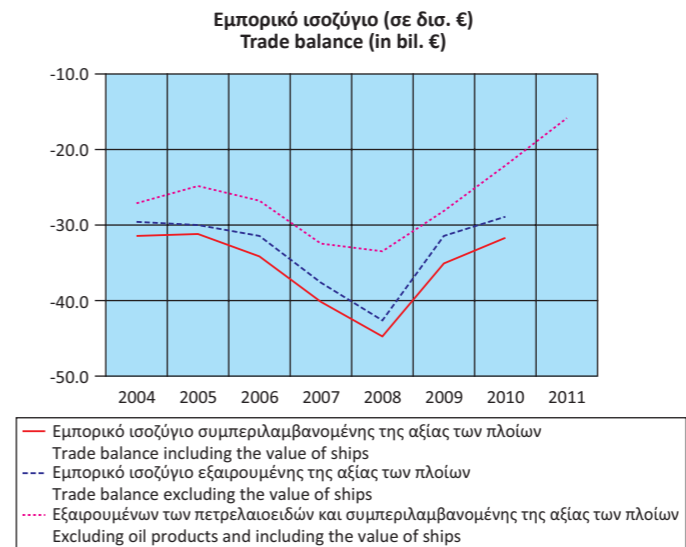
	2008	2009	2010	2011 ⁽³⁾	
Imports - Arrivals					
Including the value of ships	62.65	49.77	48.11	43.42	
Excluding the value of ships	60.32	46.01	45.15	42.20	
Excluding oil products and including the value of ships	49.41	41.55	36.74	31.90	
Exports - Dispatches					
Including the value of ships	17.93	14.68	16.39	22.67	
Excluding the value of ships	17.73	14.61	16.28	22.60	
Excluding oil products and including the value of ships	15.91	13.39	14.64	16.04	
Trade Balance including the value of ships	-44.72	-35.09	-31.72		
Trade Balance excluding the value of ships	-42.59	-31.40	-28.87		
Trade Balance excluding oil products and including the value of ships	-33.50	-28.16	-22.10	-15.86	
Imports as percentage of GDP ⁽²⁾					
Exports as percentage of GDP ⁽²⁾	26.90	21.48	21.16		
External Trade Balance as percentage of GDP ⁽²⁾	7.70	6.34	7.21		
	-19.20	-15.15	-13.95		
	(Year-on-year change %)				
Imports - Arrivals					
Including the value of ships	9.3	-20.6	-3.3		
Excluding the value of ships	10.3	-23.7	-1.9		
Excluding oil products and including the value of ships	4.0	-15.9	-11.6	-13.2	
B. Exports - Dispatches					
Including the value of ships	4.6	-18.1	11.6		
Excluding the value of ships	4.0	-17.6	11.4		
Excluding oil products and including the value of ships	5.6	-15.8	9.3	9.6	
Trade deficit including the value of ships	11.2	-21.5	-9.6		
Trade deficit excluding the value of ships	13.2	-26.3	-8.1		
Trade deficit excluding oil products and including the value of ships	3.2	-15.9	-21.5	-28.2	

Source: Trade and Services Statistics Division and National Accounts Division ELSTAT.

(1) Provisional data.

(2) 2005 - 2010: Revised GDP data.

(3) The data are not comparable with the corresponding data of the previous year, due to the fact that the "incomplete customs declarations", relating mostly to oil products, have not yet been finalized and incorporated.



Πίνακας 21. ΕΛΛΑΣ: ΕΜΠΟΡΙΚΟ ΙΣΟΖΥΓΙΟ, ΤΡΙΜΗΝΙΑΙΑ ΣΤΟΙΧΕΙΑ, 2008 - 2011⁽¹⁾

Σε δισεκατομμύρια €.

	2008 Q3	2008 Q4	2009 Q1	2009 Q2	2009 Q3	2009 Q4	2010 Q1
Εισαγωγές - Αφίξεις							
Συμπεριλαμβανομένης της αξίας των πλοίων	16.10	14.73	12.22	12.59	12.59	12.37	12.92
Εξαιρουμένης της αξίας των πλοίων	15.64	14.00	11.13	11.24	11.87	11.78	12.04
Εξαιρουμένων των πετρελαιοειδών και συμπεριλαμβανομένης της αξίας των πλοίων	12.36	12.17	10.41	10.72	10.27	10.15	10.14
Εξαγωγές - Αποστολές							
Συμπεριλαμβανομένης της αξίας των πλοίων	4.68	4.43	3.41	3.94	3.62	3.71	3.47
Εξαιρουμένης της αξίας των πλοίων	4.66	4.30	3.40	3.92	3.60	3.70	3.45
Εξαιρουμένων των πετρελαιοειδών και συμπεριλαμβανομένης της αξίας των πλοίων	4.11	3.95	3.14	3.60	3.26	3.40	3.24
Εμπορικό ισοζύγιο συμπεριλαμβανομένης της αξίας των πλοίων	-11.42	-10.31	-8.81	-8.64	-8.97	-8.66	-9.45
Εμπορικό ισοζύγιο εξαιρουμένης της αξίας των πλοίων	-10.98	-9.70	-7.73	-7.32	-8.27	-8.08	-8.59
Εμπορικό ισοζύγιο εξαιρουμένων των πετρελαιοειδών και συμπεριλαμβανομένης της αξίας των πλοίων	-8.25	-8.23	-7.27	-7.11	-7.01	-6.75	-6.90
	(Ετήσια μεταβολή %)						
Εισαγωγές - Αφίξεις							
Συμπεριλαμβανομένης της αξίας των πλοίων	11.6	-3.2	-19.4	-24.4	-21.8	-16.0	5.7
Εξαιρουμένης της αξίας των πλοίων	14.4	-5.8	-23.5	-30.3	-24.1	-15.9	8.2
Εξαιρουμένων των πετρελαιοειδών και συμπεριλαμβανομένης της αξίας των πλοίων	3.3	0.7	-10.1	-19.4	-16.9	-16.6	-2.6
Εξαγωγές - Αποστολές							
Συμπεριλαμβανομένης της αξίας των πλοίων	8.4	0.2	-16.8	-16.6	-22.6	-16.1	1.9
Εξαιρουμένης της αξίας των πλοίων	8.4	-2.0	-16.6	-16.5	-22.8	-14.0	1.6
Εξαιρουμένων των πετρελαιοειδών και συμπεριλαμβανομένης της αξίας των πλοίων	12.0	-1.8	-15.8	-12.7	-20.7	-13.8	3.3
Έλλειμμα του εμπορικού ισοζυγίου συμπεριλαμβανομένης της αξίας των πλοίων	13.0	-4.6	-20.3	-27.5	-21.4	-16.0	7.2
Έλλειμμα του εμπορικού ισοζυγίου εξαιρουμένης της αξίας των πλοίων	17.2	-7.4	-26.2	-36.0	-24.7	-16.7	11.1
Έλλειμμα του εμπορικού ισοζυγίου εξαιρουμένων των πετρελαιοειδών και συμπεριλαμβανομένης της αξίας των πλοίων	-0.5	2.0	-7.4	-22.4	-15.0	-18.0	-5.1

Πηγή: Διεύθυνση Στατιστικών Τομέα Εμπορίου και Υπηρεσιών ΕΛΣΤΑΤ.

(1) Προσωρινά στοιχεία.

(2) Στοιχεία μη συγκρίσιμα με αυτά του αντίστοιχου τριμήνου του προηγούμενου έτους, λόγω μη οριστικοποίησης και ενσωμάτωσης των «ελεγχόμενων τελωνειακών διασαφήσεων», που αφορούν, κυρίως, στα πετρελαιοειδή.

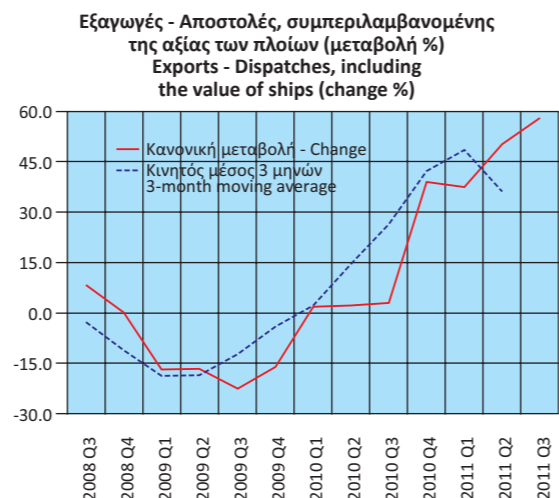
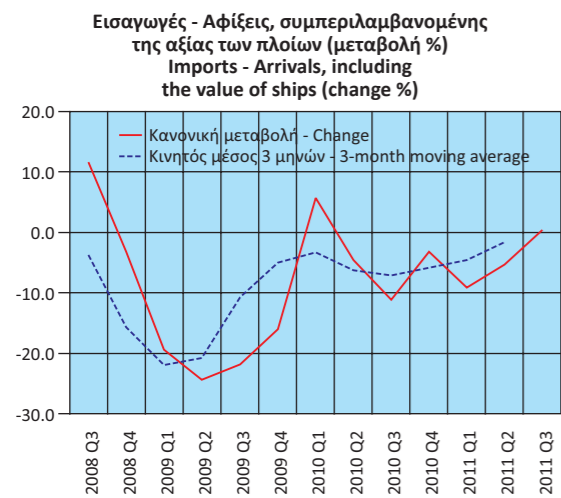


Table 21. GREECE: EXTERNAL TRADE BALANCE, QUARTERLY DATA, 2008 - 2011⁽¹⁾

In billion €

	2010 Q2	2010 Q3	2010 Q4	2011 Q1	2011 Q2	2011 Q3	2011 Q4 ⁽²⁾
Imports - Arrivals							
Including the value of ships	12.01	11.20	11.98	11.74	11.38	11.25	9.05
Excluding the value of ships	11.08	10.59	11.44	11.28	11.07	11.03	8.81
Excluding oil products and including the value of ships	9.26	8.26	9.07	8.47	8.27	7.81	7.35
Exports - Dispatches							
Including the value of ships	4.03	3.72	5.16	4.78	6.06	5.88	5.95
Excluding the value of ships	3.99	3.71	5.13	4.77	6.03	5.87	5.94
Excluding oil products and including the value of ships	3.63	3.37	4.39	3.78	4.08	3.94	4.24
Trade Balance including the value of ships	-7.98	-7.48	-6.81	-6.97	-5.32	-5.37	
Trade Balance excluding the value of ships	-7.09	-6.88	-6.31	-6.52	-5.04	-5.16	
Trade Balance excluding oil products and including the value of ships	-5.63	-4.89	-4.67	-4.70	-4.19	-3.87	-3.11
	(Year-on-year change %)						
Imports - Arrivals							
Including the value of ships	-4.6	-11.1	-3.2	-9.1	-5.3	0.4	
Excluding the value of ships	-1.4	-10.8	-2.9	-6.3	-0.1	4.1	
Excluding oil products and including the value of ships	-13.6	-19.6	-10.7	-16.4	-10.7	-5.4	-18.9
Exports - Dispatches							
Including the value of ships	2.3	2.9	39.0	37.5	50.2	58.0	
Excluding the value of ships	2.0	3.2	38.6	38.0	51.1	58.0	
Excluding oil products and including the value of ships	0.8	3.5	29.1	16.4	12.3	16.9	-3.5
Trade deficit including the value of ships	-7.7	-16.7	-21.3	-26.3	-33.3	-28.2	
Trade deficit excluding the value of ships	-3.2	-16.8	-21.8	-24.1	-28.9	-24.9	
Trade deficit excluding oil products and including the value of ships	-20.9	-30.3	-30.7	-31.9	-25.5	-20.9	-33.4

Source: Trade and Services Statistics Division ELSTAT.

(1) Provisional data.

(2) The data are not comparable with the corresponding quarter of the previous year, due to the fact that the "incomplete customs declarations", relating mostly to oil products, have not yet been finalized and incorporated.

Πίνακας 22. ΕΛΛΑΣ: ΕΙΣΑΓΩΓΕΣ - ΑΦΙΞΕΙΣ, ΕΞΑΓΩΓΕΣ - ΑΠΟΣΤΟΛΕΣ, ΚΑΤΑ ΠΡΟΕΛΕΥΣΗ / ΠΡΟΟΡΙΣΜΟ, ΜΕ ΠΕΤΡΕΛΑΙΟΕΙΔΗ, 2004 - 2011⁽¹⁾

Σε δισεκατομμύρια €

	2004	2005	2006	2007
Εισαγωγές - Αφίξεις				
Ευρωπαϊκή Ένωση	26.31	26.69	27.60	32.32
Τρίτες χώρες	18.18	19.30	22.94	25.02
ΣΥΝΟΛΟ	44.49	45.99	50.54	57.34
Εξαγωγές - Αποστολές				
Ευρωπαϊκή Ένωση	7.14	8.19	8.91	11.12
Τρίτες χώρες	5.87	6.59	7.50	6.02
ΣΥΝΟΛΟ	13.01	14.78	16.41	17.14
(Ετήσια μεταβολή %)				
Εισαγωγές - Αφίξεις				
Ευρωπαϊκή Ένωση	11.5	1.4	3.4	17.1
Τρίτες χώρες	2.2	6.2	18.9	9.1
ΣΥΝΟΛΟ	7.5	3.4	9.9	13.5
Εξαγωγές - Αποστολές				
Ευρωπαϊκή Ένωση	12.8	14.7	8.8	24.8
Τρίτες χώρες	-3.8	12.3	13.8	-19.7
ΣΥΝΟΛΟ	4.6	13.6	11.0	4.4

Πηγή: Διεύθυνση Στατιστικών Τομέα Εμπορίου και Υπηρεσιών ΕΛΣΤΑΤ.

(1) Προσωρινά στοιχεία.

(2) Στοιχεία μη συγκρίσιμα με αυτά του προηγούμενου έτους, λόγω μη οριστικοποίησης και ενσωμάτωσης των «ελλιπών τελωνειακών διασαφήσεων», που αφορούν, κυρίως, στα πετρελαιοειδή.

Table 22. GREECE: IMPORTS - ARRIVALS, EXPORTS - DISPATCHES, BY AREA OF ORIGIN / DESTINATION, INCLUDING OIL PRODUCTS, 2004 - 2011⁽¹⁾

In billion €

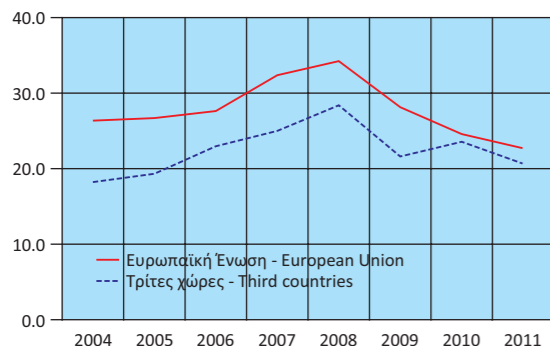
	2008	2009	2010	2011 ⁽²⁾	
Imports - Arrivals					
European Union	34.23	28.15	24.55	22.71	
Third countries	28.42	21.62	23.56	20.70	
TOTAL	62.65	49.77	48.11	43.41	
Exports - Dispatches					
European Union	11.70	9.31	10.29	11.38	
Third countries	6.23	5.37	6.10	11.29	
TOTAL	17.93	14.68	16.39	22.67	
(Year-on-year change %)					
Imports - Arrivals					
European Union	5.9	-17.8	-12.8	-7.5	
Third countries	13.6	-23.9	9.0		
TOTAL	9.3	-20.6	-3.3		
Exports - Dispatches					
European Union	5.2	-20.4	10.5	10.6	
Third countries	3.5	-13.8	13.6		
TOTAL	4.6	-18.1	11.6		

Source: Trade and Services Statistics Division ELSTAT.

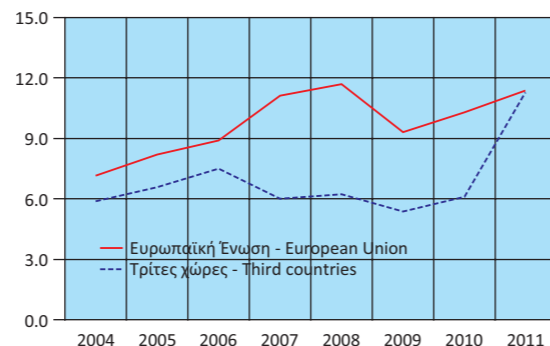
(1) Provisional data.

(2) The data are not comparable with the corresponding data of the previous year, due to the fact that the "incomplete customs declarations", relating mostly to oil products, have not yet been finalized and incorporated.

Εισαγωγές - Αφίξεις με πετρελαιοειδή (σε δισ. €)
Imports - Arrivals including oil products (in bil. €)



Εξαγωγές - Αποστολές με πετρελαιοειδή (σε δισ. €)
Exports - Dispatches including oil products (in bil. €)



Πίνακας 23. ΕΛΛΑΣ: ΕΙΣΑΓΩΓΕΣ - ΑΦΙΞΕΙΣ, ΕΞΑΓΩΓΕΣ - ΑΠΟΣΤΟΛΕΣ, ΚΑΤΑ ΠΡΟΕΛΕΥΣΗ / ΠΡΟΟΡΙΣΜΟ, ΧΩΡΙΣ ΠΕΤΡΕΛΑΙΟΕΙΔΗ, 2004 - 2011⁽¹⁾

Σε δισεκατομμύρια €

	2004	2005	2006	2007
Εισαγωγές - Αφίξεις				
Ευρωπαϊκή Ένωση	26.07	26.37	27.33	31.99
Τρίτες χώρες	13.17	11.86	13.70	15.54
ΣΥΝΟΛΟ	39.24	38.23	41.03	47.53
Εξαγωγές - Αποστολές				
Ευρωπαϊκή Ένωση	7.04	8.01	8.48	10.61
Τρίτες χώρες	5.08	5.37	5.79	4.45
ΣΥΝΟΛΟ	12.12	13.38	14.27	15.06
<i>(Ετήσια μεταβολή %)</i>				
Εισαγωγές - Αφίξεις				
Ευρωπαϊκή Ένωση	11.3	1.2	3.6	17.1
Τρίτες χώρες	0.9	-9.9	15.5	13.4
ΣΥΝΟΛΟ	7.6	-2.6	7.3	15.8
Εξαγωγές - Αποστολές				
Ευρωπαϊκή Ένωση	12.6	13.8	5.9	25.1
Τρίτες χώρες	-6.5	5.7	7.8	-23.1
ΣΥΝΟΛΟ	3.7	10.4	6.7	5.5

Πηγή: Διεύθυνση Στατιστικών Τομέα Εμπορίου και Υπηρεσιών ΕΛΣΤΑΤ.
(1) Προσωρινά στοιχεία.

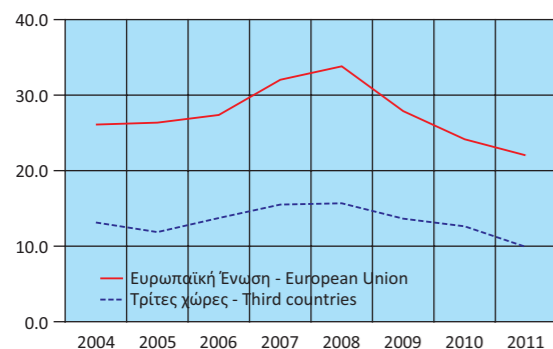
Table 23. GREECE: IMPORTS - ARRIVALS, EXPORTS - DISPATCHES, BY AREA OF ORIGIN / DESTINATION, EXCLUDING OIL PRODUCTS, 2004 - 2011⁽¹⁾

In billion €

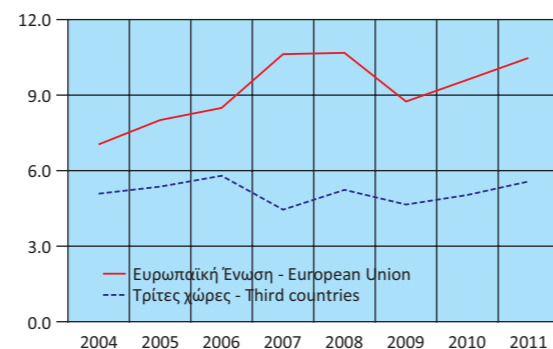
	2008	2009	2010	2011	
					Imports - Arrivals
	33.76	27.86	24.14	22.00	European Union
	15.65	13.69	12.59	9.90	Third countries
	49.41	41.55	36.73	31.90	TOTAL
					Exports - Dispatches
	10.68	8.74	9.61	10.48	European Union
	5.23	4.66	5.03	5.56	Third countries
	15.91	13.40	14.64	16.04	TOTAL
<i>(Year-on-year change %)</i>					
					Imports - Arrivals
	5.5	-17.5	-13.4	-8.9	European Union
	0.7	-12.5	-8.0	-21.4	Third countries
	4.0	-15.9	-11.6	-13.2	TOTAL
					Exports - Dispatches
	0.7	-18.2	10.0	9.1	European Union
	17.5	-10.9	7.9	10.5	Third countries
	5.6	-15.8	9.3	9.6	TOTAL

Source: Trade and Services Statistics Division ELSTAT.
(1) Provisional data.

Εισαγωγές - Αφίξεις, χωρίς πετρελαιοειδή (σε δισ. €)
Imports - Arrivals excluding oil products (in bil. €)



Εξαγωγές - Αποστολές, χωρίς πετρελαιοειδή (σε δισ. €)
Exports - Dispatches excluding oil products (in bil. €)



Πίνακας 24. ΕΛΛΑΣ: ΕΙΣΑΓΩΓΕΣ - ΑΦΙΞΕΙΣ, ΕΞΑΓΩΓΕΣ - ΑΠΟΣΤΟΛΕΣ, ΚΑΤΑ ΠΡΟΕΛΕΥΣΗ / ΠΡΟΟΡΙΣΜΟ, ΜΕ ΠΕΤΡΕΛΑΙΟΕΙΔΗ, ΤΡΙΜΗΝΙΑΙΑ ΣΤΟΙΧΕΙΑ, 2008 - 2011⁽¹⁾

Σε δισεκατομμύρια €

	2008 Q3	2008 Q4	2009 Q1	2009 Q2	2009 Q3	2009 Q4	2010 Q1
Εισαγωγές - Αφίξεις							
Ευρωπαϊκή Ένωση	8.55	8.21	6.74	6.86	7.19	7.35	6.56
Τρίτες χώρες	7.55	6.52	5.47	5.73	5.40	5.02	6.36
ΣΥΝΟΛΟ	16.10	14.73	12.22	12.59	12.59	12.37	12.92
Εξαγωγές - Αποστολές							
Ευρωπαϊκή Ένωση							
Τρίτες χώρες	2.93	2.73	2.20	2.45	2.27	2.39	2.27
ΣΥΝΟΛΟ	1.75	1.69	1.21	1.49	1.34	1.33	1.20
	4.68	4.43	3.41	3.94	3.62	3.71	3.47
(Ετήσια μεταβολή %)							
Εισαγωγές - Αφίξεις							
Ευρωπαϊκή Ένωση	6.2	-5.7	-18.9	-25.1	-15.9	-10.5	-2.7
Τρίτες χώρες	18.8	3.6	-19.9	-23.7	-28.4	-23.0	16.1
ΣΥΝΟΛΟ	11.8	-1.8	-19.4	-24.4	-21.8	-16.0	5.7
Εξαγωγές - Αποστολές							
Ευρωπαϊκή Ένωση	6.1	-7.4	-20.9	-24.8	-22.3	-12.7	3.3
Τρίτες χώρες	12.3	15.4	-8.2	1.6	-23.2	-21.7	-0.7
ΣΥΝΟΛΟ	8.3	0.2	-16.8	-16.6	-22.6	-16.1	1.9

Πηγή: Διεύθυνση Στατιστικών Τομέα Εμπορίου και Υπηρεσιών ΕΛΣΤΑΤ.

(1) Προσωρινά στοιχεία.

(2) Στοιχεία μη συγκρίσιμα με αυτά του αντίστοιχου τριμήνου του προηγούμενου έτους, λόγω μη οριστικοποίησης και ενσωμάτωσης των «ελλειψών τελωνειακών διασαφήσεων», που αφορούν, κυρίως, σε πετρελαιοειδή.

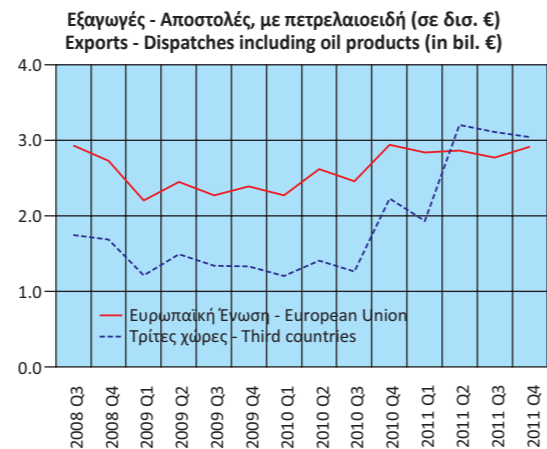
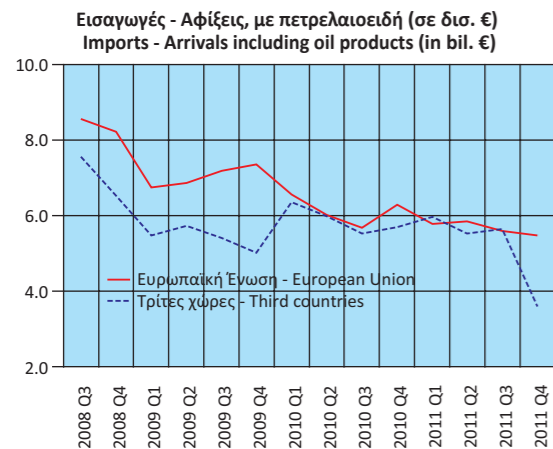


TABLE 24. GREECE: IMPORTS - ARRIVALS, EXPORTS - DISPATCHES, BY AREA OF ORIGIN / DESTINATION, INCLUDING OIL PRODUCTS, QUARTERLY DATA, 2008 - 2011⁽¹⁾

In billion €

	2010 Q2	2010 Q3	2010 Q4	2011 Q1	2011 Q2	2011 Q3	2011 Q4 ⁽²⁾	
Imports - Arrivals								
European Union	6.02	5.68	6.28	5.78	5.85	5.60	5.47	
Third countries	5.99	5.52	5.70	5.96	5.53	5.64	3.59	
TOTAL	12.01	11.20	11.98	11.74	11.38	11.25	9.05	
Exports - Dispatches								
European Union								
Third countries	2.62	2.46	2.94	2.84	2.86	2.77	2.91	
TOTAL	1.41	1.26	2.23	1.93	3.20	3.11	3.04	
	4.03	3.72	5.16	4.78	6.06	5.88	5.95	
(Year-on-year change %)								
Imports - Arrivals								
European Union	-12.2	-21.0	-14.6	-11.9	-2.8	-3.0	-6.6	
Third countries	4.5	2.1	13.6	-6.2	-7.7	-5.4		
TOTAL	-4.6	-11.1	-3.2	-9.1	-5.3	-4.2		
Exports - Dispatches								
European Union	6.7	8.2	23.0	25.1	9.1	-2.6	1.8	
Third countries	-5.1	-6.3	67.9	60.9	126.3	60.8		
TOTAL	2.3	2.9	39.0	37.5	50.2	23.1		

Source: Trade and Services Statistics Division ELSTAT.

(1) Provisional data.

(2) The data are not comparable with the corresponding quarter of the previous year, due to the fact that the "incomplete customs declarations", relating mostly to oil products, have not yet been finalized and incorporated.

Πίνακας 25. ΕΛΛΑΣ: ΕΙΣΑΓΩΓΕΣ - ΑΦΙΞΕΙΣ, ΕΞΑΓΩΓΕΣ - ΑΠΟΣΤΟΛΕΣ, ΚΑΤΑ ΠΡΟΕΛΕΥΣΗ / ΠΡΟΟΡΙΣΜΟ, ΧΩΡΙΣ ΠΕΤΡΕΛΑΙΟΙΔΗ, ΤΡΙΜΗΝΙΑΙΑ ΣΤΟΙΧΕΙΑ, 2008 - 2011⁽¹⁾

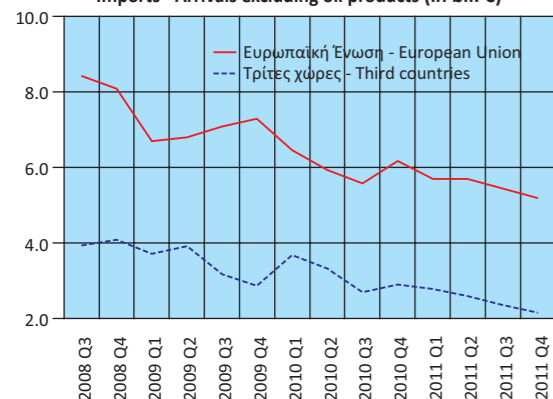
Σε δισεκατομμύρια €

	2008 Q3	2008 Q4	2009 Q1	2009 Q2	2009 Q3	2009 Q4	2010 Q1
Εισαγωγές - Αφίξεις							
Ευρωπαϊκή Ένωση	8.42	8.09	6.69	6.80	7.09	7.28	6.46
Τρίτες χώρες	3.94	4.08	3.71	3.92	3.18	2.87	3.68
ΣΥΝΟΛΟ	12.36	12.17	10.41	10.72	10.27	10.15	10.14
Εξαγωγές - Αποστολές							
Ευρωπαϊκή Ένωση	2.65	2.53	2.08	2.32	2.12	2.23	2.19
Τρίτες χώρες	1.46	1.40	1.06	1.28	1.14	1.18	1.05
ΣΥΝΟΛΟ	4.11	3.93	3.14	3.59	3.27	3.40	3.24
<i>(Ετήσια μεταβολή %)</i>							
Εισαγωγές - Αφίξεις							
Ευρωπαϊκή Ένωση	6.4	-6.1	-18.7	-24.6	-15.8	-10.0	-3.5
Τρίτες χώρες	-2.4	24.4	11.3	-8.6	-19.2	-29.7	-1.0
ΣΥΝΟΛΟ	3.4	2.6	-10.1	-19.4	-16.9	-16.6	-2.6
Εξαγωγές - Αποστολές							
Ευρωπαϊκή Ένωση	0.2	-8.4	-21.0	-19.7	-19.7	-12.1	5.5
Τρίτες χώρες	41.1	12.6	-3.4	1.8	-21.7	-16.2	-0.8
ΣΥΝΟΛΟ	11.7	-1.8	-15.8	-13.5	-20.4	-13.4	3.3

Πηγή: Διεύθυνση Στατιστικών Τομέα Εμπορίου και Υπηρεσιών ΕΛΣΤΑΤ.

(1) Προσωρινά στοιχεία.

Εισαγωγές - Αφίξεις, χωρίς πετρελαιοειδή (σε δισ. €)
Imports - Arrivals excluding oil products (in bil. €)



Εξαγωγές - Αποστολές, χωρίς πετρελαιοειδή (σε δισ. €)
Exports - Dispatches excluding oil products (in bil. €)

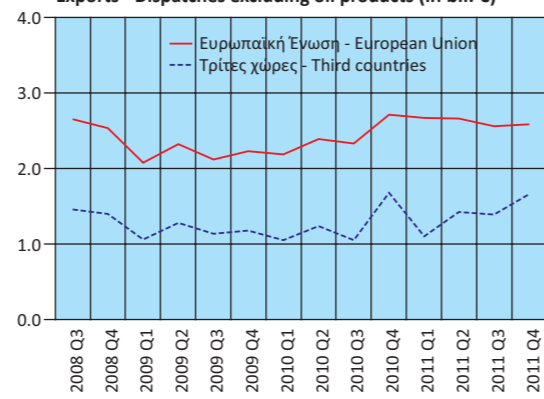


TABLE 25. GREECE: IMPORTS - ARRIVALS, EXPORTS - DISPATCHES, BY AREA OF ORIGIN / DESTINATION, EXCLUDING OIL PRODUCTS, QUARTERLY DATA, 2008 - 2011⁽¹⁾

In billion €

	2010 Q2	2010 Q3	2010 Q4	2011 Q1	2011 Q2	2011 Q3	2011 Q4
Imports - Arrivals							
European Union	5.94	5.57	6.17	5.69	5.69	5.44	5.19
Third countries	3.32	2.69	2.90	2.78	2.59	2.36	2.16
TOTAL	9.26	8.26	9.07	8.47	8.28	7.81	7.34
Exports - Dispatches							
European Union	2.39	2.33	2.71	2.67	2.66	2.56	2.58
Third countries	1.24	1.05	1.68	1.10	1.42	1.39	1.66
TOTAL	3.63	3.38	4.38	3.77	4.08	3.95	4.24
<i>(Year-on-year change %)</i>							
Imports - Arrivals							
European Union	-12.6	-21.4	-15.3	-11.9	-4.2	-2.3	-15.9
Third countries	-15.3	-15.6	1.2	-24.4	-22.1	-12.1	-25.7
TOTAL	-13.6	-19.6	-10.7	-16.4	-10.6	-5.4	-19.0
Exports - Dispatches							
European Union	2.8	9.8	21.5	21.9	11.2	9.9	-4.7
Third countries	-2.8	-8.2	42.6	5.0	14.2	32.4	-1.1
TOTAL	1.2	3.5	28.8	16.2	12.3	16.8	-3.3

Source: Trade and Services Statistics Division ELSTAT.

(1) Provisional data.

Πίνακας 26. ΕΛΛΑΣ: ΣΥΓΚΕΝΤΡΩΤΙΚΗ ΛΟΓΙΣΤΙΚΗ ΚΑΤΑΣΤΑΣΗ ΤΩΝ ΝΟΜΙΣΜΑΤΙΚΩΝ ΧΡΗΜΑΤΟΠΙΣΤΩΤΙΚΩΝ ΙΔΡΥΜΑΤΩΝ (NXI), 2005 - 2011

Σε δισεκατομμύρια €

	Δεκ./Dec. 2006	Δεκ./Dec. 2007	Δεκ./Dec. 2008	Δεκ./Dec. 2009	Δεκ./Dec. 2010	Δεκ./Dec. 2011	Ιούλ./July 2011
Σύνολο Ενεργητικού	356.9	434.8	536.3	579.9	654.3	646.1	650.2
Μετρητά (Πιστωτικών Ιδρυμάτων)	2.6	2.7	2.7	2.5	2.1	2.4	2.5
Απαιτήσεις έναντι της Τράπεζα της Ελλάδος	4.6	7.2	7.9	8.2	10.6	5.1	6.9
Απαιτήσεις έναντι λοιπών NXI	51.3	76.8	130.3	163.2	187.9	146.8	182.2
Απαιτήσεις (Δάνεια) έναντι μη NXI	182.3	213.9	235.0	222.8	289.0	275.9	280.6
Εσωτερικό	177.5	205.7	222.4	209.8	282.5	269.5	274.0
Γενική Κυβέρνηση	20.7	22.0	22.0	20.3	26.3	22.3	21.2
Λοιποί τομείς ⁽¹⁾	156.9	183.7	200.4	189.5	256.2	247.2	252.8
Λοιπές χώρες	4.8	8.2	12.6	13.0	6.5	6.4	6.6
Τίτλοι πλην μετοχών και παραγώγων	73.9	83.8	96.1	116.7	99.3	93.0	96.5
Λοιπά στοιχεία ενεργητικού	36.6	45.2	59.1	61.1	60.3	117.9	76.4
Πάγια στοιχεία	5.6	5.2	5.2	5.4	5.0	5.0	4.9
Σύνολο Παθητικού	356.9	434.8	536.3	579.9	654.3	646.1	650.2
Υποχρεώσεις έναντι της Τράπεζα της Ελλάδος	4.9	8.8	40.6	49.7	97.8	76.9	96.4
Υποχρεώσεις έναντι λοιπών NXI	57.9	88.0	121.9	149.4	164.7	155.4	161.3
Καταθέσεις και ρέπος των μη NXI	213.2	249.9	282.0	280.8	282.5	237.4	262.0
Εσωτερικό	181.8	206.1	237.4	246.7	225.1	187.7	209.6
Λοιπές χώρες	31.4	43.8	44.5	34.1	57.4	49.7	52.5
Κεφάλαια και αποθεματικά	25.6	29.7	29.0	40.5	45.8	54.8	47.6
Τραπεζογραμμάτια και κέρματα σε κυκλοφορία	16.0	16.9	19.0	21.6	22.5	23.7	22.9
Λοιπά στοιχεία παθητικού	39.4	41.4	43.9	37.8	40.9	97.9	60.0
Νόμισμα και Πίστη							
M3	193.6	219.9	251.4	261.1	232.9	199.2	211.5
Χρηματοδότηση του εγχώριου ιδιωτικού τομέα ⁽²⁾⁽³⁾⁽⁴⁾	179.5	215.4	249.7	249.7	257.8	248.5	254.2
Χρηματοδότηση της Γενικής Κυβέρνησης ⁽²⁾⁽⁵⁾	53.8	48.6	48.2	63.0	78.2	74.3	77.0
	<i>(Ετήσια μεταβολή %)</i>						
M3	11.5	13.8	12.4	4.1	-11.2	-14.6	-9.6
Εγχώριες καταθέσεις ⁽⁶⁾	10.6	14.4	13.5	4.8	-9.8	-18.1	-7.5
Χρηματοδότηση του εγχώριου ιδιωτικού τομέα ⁽³⁾⁽⁴⁾⁽⁶⁾	21.1	21.5	15.9	4.2	0.0	-3.1	-1.2
Χρηματοδότηση της Γενικής Κυβέρνησης ⁽⁵⁾⁽⁶⁾	-2.7	-8.8	1.3	19.4	28.3	2.3	4.0

Πηγή: Τράπεζα της Ελλάδος.

- (1) Από τον Ιούνιο 2010, τα πιστωτικά ιδρύματα που ακολουθούν τα διεθνή λογιστικά πρότυπα αναγνωρίζουν τις τιτλοποιημένες απαιτήσεις τους στο ενεργητικό τους. Τα ποσά των απαιτήσεων αυτών δεν αφαιρούνται πλέον από το ενεργητικό της Λογιστικής Κατάστασης. Στο παθητικό εμφανίζονται αντίστοιχες υποχρεώσεις από τιτλοποιήσεις στην κατηγορία «καταθέσεις από μη NXI λοιπών χωρών».
- (2) Ανάλυση Χρηματοδότησης κατοίκων εσωτερικού πλην NXI από τα εγχώρια NXI. Περιλαμβάνονται και τα τιτλοποιημένα δάνεια και εταιρικά ομόλογα που έχουν αφαιρεθεί από τη Λογιστική Κατάσταση.
- (3) Από τον Ιούνιο 2010, τα δάνεια προς τους ελεύθερους επαγγελματίες, τους αγρότες και τις ατομικές επιχειρήσεις δεν περιλαμβάνονται στα δάνεια προς τις επιχειρήσεις, αλλά ως ξεχωριστή υποκατηγορία δανείων. Επιπλέον, στα δάνεια προς τα ιδιωτικά μη κερδοσκοπικά ιδρύματα περιλαμβάνονται και τα δάνεια προς εκκλησιαστικά ιδρύματα.
- (4) Από τον Ιούνιο 2010, τα μη διαπραγματευόμενα εταιρικά ομόλογα δεν περιλαμβάνονται στο χαρτοφυλάκιο των ομολόγων αλλά στα δάνεια.
- (5) Τα στοιχεία έχουν αναθεωρηθεί και τα δάνεια προς τις δημόσιες επιχειρήσεις που αναταξινομήθηκαν (σύμφωνα με απόφαση της ΕΛΣΤΑΤ το Νοέμβριο 2010) από τον ιδιωτικό στο δημόσιο τομέα περιλαμβάνονται στη χρηματοδότηση της γενικής κυβέρνησης από το Δεκέμβριο 2009.
- (6) Οι ρυθμοί μεταβολής υπολογίζονται με βάση τις διαφορές των υπολοίπων διορθωμένες για σφάλματα ταξινόμησης, λοιπές αναπροσαρμογές αξίας, διακυμάνσεις συναλλαγματικών ισοτιμιών και άλλες μεταβολές που δεν οφείλονται σε συναλλαγές.
- (7) Τον Αύγουστο του 2011, τα εγχώρια πιστωτικά ιδρύματα κατέγραψαν απομείωση της αξίας των ομολόγων του Ελληνικού Δημοσίου που διακρατούν κατά 4,2 δισ. ευρώ, λόγω της συμμετοχής τους στο πρόγραμμα ανταλλαγής ομολόγων που συμφωνήθηκε στη Διάσκεψη Κορυφής της ΕΕ της 21ης Ιουλίου 2011.

Table 26. GREECE: AGGREGATED BALANCE SHEET OF MONETARY FINANCIAL INSTITUTIONS (MFIs), 2005 - 2011

In billion €

	Αύγ./Aug. 2011	Σεπτ./Sept. 2011	Οκτ./Oct. 2011	Νοέμβρ./Nov. 2011	Δεκ./Dec. 2011	Ιαν./Jan. 2012	Φεβρ./Feb. 2012	
642.1	649.6	649.1	652.2	646.1	636.3	688.9	Total Assets	
2.3	2.2	2.6	2.3	2.4	2.1	2.2	Cash (held by credit institutions)	
6.4	6.0	3.6	5.5	5.1	3.2	30.9	Claims on Bank of Greece	
174.7	157.1	151.5	146.4	146.8	140.9	113.1	Claims on the other MFIs	
278.6	279.5	277.1	276.8	275.9	275.4	271.7	Claims (Loans) on non-MFIs	
272.1	272.8	270.8	270.5	269.5	268.8	265.3	Domestic	
21.1	21.2	21.1	21.8	22.3	21.1	19.9	General government	
251.0	251.5	249.7	248.7	247.2	247.7	245.5	Other sector ⁽¹⁾	
6.5	6.7	6.3	6.4	6.4	6.6	6.4	Other countries	
⁽⁷⁾ 89.9	94.2	93.7	94.1	93.0	86.7	90.0	Securities other than shares and derivatives	
85.2	105.6	115.9	122.2	117.9	123.1	176.1	Other assets	
4.9	4.9	4.8	4.9	5.0	4.9	4.9	Fixed assets	
642.1	649.6	649.1	652.2	646.1	636.3	688.9	Total Liabilities	
93.2	78.2	74.8	73.9	76.9	73.9	50.8	Liabilities to Bank of Greece	
159.9	163.4	162.7	164.8	155.4	153.9	182.6	Liabilities to other MFIs	
255.8	251.5	242.6	237.5	237.4	234.6	227.7	Deposits and repos of non-MFIs	
202.6	195.6	187.5	184.6	187.7	183.3	178.2	Domestic	
53.2	55.8	55.1	53.0	49.7	51.4	49.4	Other countries	
48.6	49.2	49.3	50.3	54.8	48.0	46.6	Capital and reserves	
22.7	22.9	23.1	23.2	23.7	23.2	23.2	Banknotes and coins in circulation	
61.8	84.4	96.6	102.5	97.9	102.5	158.1	Other liabilities	
							Money and credit	
212.9	207.7	200.8	198.1	199.2	194.0	189.1	M3	
252.5	252.9	251.1	250.0	248.5	249.1	246.8	Credit to the private sector ⁽²⁾⁽³⁾⁽⁴⁾	
⁽⁴⁾ 72.4	73.0	72.6	73.6	74.3	67.1	69.1	Credit to General Government sector ⁽²⁾⁽⁵⁾	
							<i>(Annual change %)</i>	
-9.0	-12.0	-14.3	-14.5	-14.6	-15.4	-16.8	M3	
-10.3	-16.5	-18.4	-18.0	-18.1	-19.2	-21.0	Domestic deposits ⁽⁶⁾	
-1.3	-2.2	-2.2	-2.4	-3.1	-3.3	-3.8	Credit to the private sector ⁽³⁾⁽⁴⁾⁽⁶⁾	
4.0	3.7	2.2	2.5	2.3	1.9	6.6	Credit to General Government sector ⁽⁵⁾⁽⁶⁾	

Source: Bank of Greece.

- (1) From June 2010 onwards, securitized assets are no longer derecognised from the Balance Sheet of the Banks that have adopted the International Accounting Standards. These securitized assets are no longer subtracted from the Assets of the Balance Sheet. Correspondingly, on the Liabilities side, securitization obligations are included in the category "deposits from the non-euro area non-MFIs".
- (2) Credit to domestic non-MFI residents by domestic MFIs, including securitized loans and corporate bonds.
- (3) From June 2010 onwards, loans to sole proprietors are not included in loans to corporations but they are registered in a separate sub-category of loans. Moreover, loans to religious institutions are included in loans to private non-profit institutions.
- (4) From June 2010, non-tradable corporate bonds are included in loans rather than in dept securities.
- (5) The data have been revised, thus from December 2009 loans to public corporations which have been reclassified from the private to the public sector (in compliance with a Decision issued by ELSTAT in November 2010) are included in "loans to General Government".
- (6) Growth rates are calculated on the basis of the differences of outstanding amounts adjusted for reclassifications, revaluations, exchange rate valuation differences and other changes which do not arise from transactions.
- (7) In August 2011, domestic credit institutions registered a reduction of EUR 4.2 bil. in the value of their portfolio of Greek Government bonds, because of their participation in the bonds exchange programme agreed by the EU Summit on 21 July 2011.