

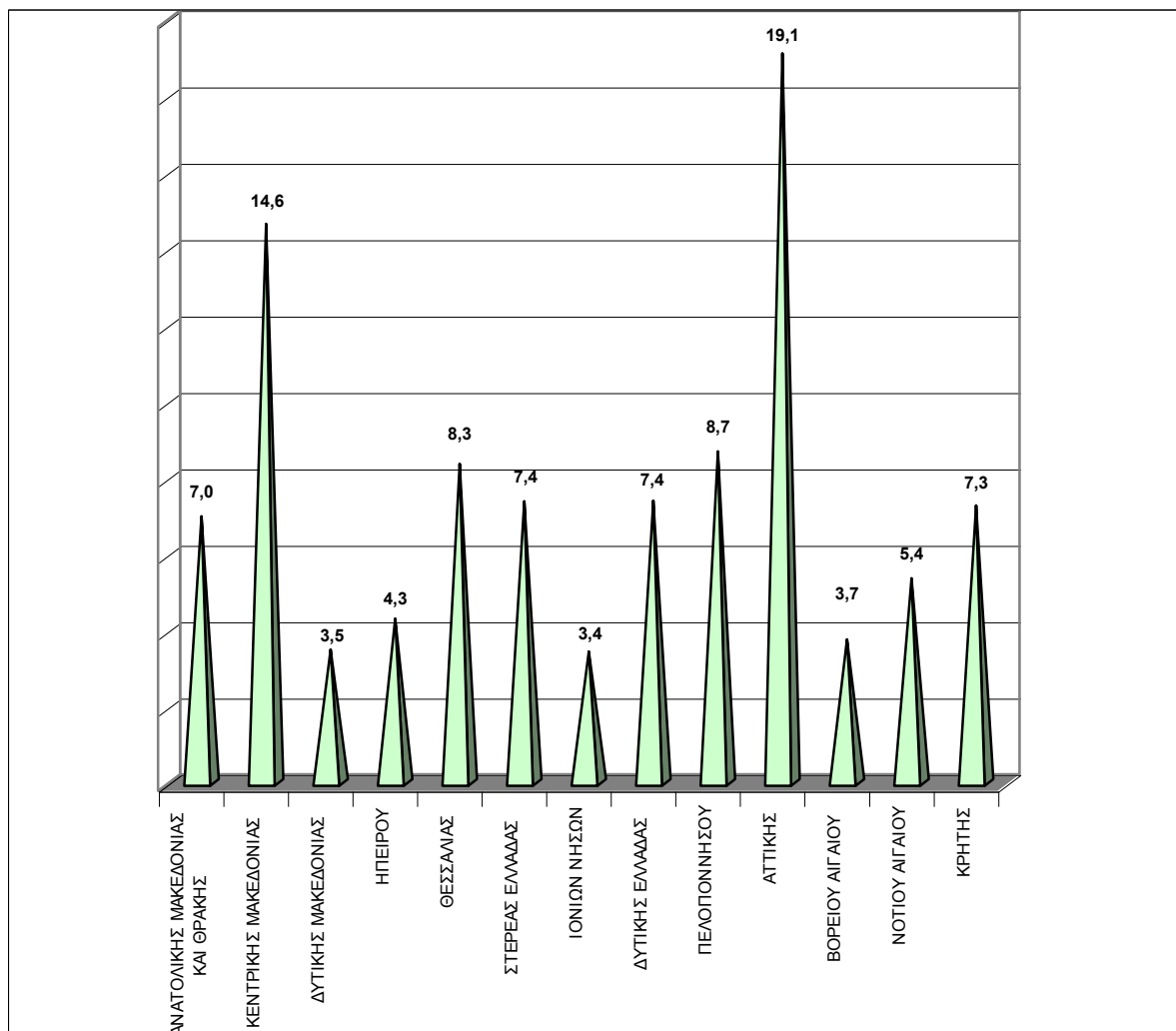


Απογραφή Κτιρίων 2011

Η Ελληνική Στατιστική Αρχή (ΕΛΣΤΑΤ) ανακοινώνει τον αριθμό των κτιρίων της Χώρας καθώς και χαρακτηριστικά τους, σχετικά με τον αριθμό ορόφων και κατοικιών που διαθέτουν καθώς και με τη χρήση, την περίοδο και τα υλικά κατασκευής τους, το είδος οροφής και το φορέα ιδιοκτησίας τους, όπως αυτά προέκυψαν από την Απογραφή Κτιρίων 2011.

Ο αριθμός των κτιρίων της Χώρας ανήλθε σε 4.105.637 κτίρια από τα οποία το μεγαλύτερο ποσοστό, 19,1% (783.752 κτίρια), βρίσκεται στην Περιφέρεια Αττικής και το μικρότερο, 3,4% (140.810 κτίρια), βρίσκεται στην Περιφέρεια Ιονίων Νήσων.

Γράφημα 1. Ποσοστιαία κατανομή των κτιρίων κατά Περιφέρεια



ΑΡΙΘΜΟΣ ΟΡΟΦΩΝ

Από το σύνολο των κτιρίων της Χώρας, το μεγαλύτερο ποσοστό 51,5% είναι ισόγεια ενώ ποσοστό 33,3% των κτιρίων έχουν έναν (1) όροφο.

Στον πίνακα 1 που ακολουθεί εμφανίζεται ο αριθμός των κτιρίων σύμφωνα με τον αριθμό ορόφων που διαθέτουν, κατά Περιφέρεια.

Πίνακας 1
Κτίρια κατά αριθμό ορόφων και Περιφέρεια

Περιγραφή	Σύνολο κτιρίων	Κτήρια κατά αριθμό ορόφων														Σύνολο κτιρίων
		0	%	1	%	2	%	3	%	4	%	5	%	6 και άνω	%	
ΣΥΝΟΛΟ ΕΛΛΑΔΟΣ	4.105.637	2.115.632	51,5	1.365.523	33,3	352.264	8,6	119.460	2,9	71.097	1,7	48.919	1,2	32.742	0,8	100,0
ΑΝΑΤΟΛΙΚΗΣ ΜΑΚΕΔΟΝΙΑΣ ΚΑΙ ΘΡΑΚΗΣ	286.365	184.538	64,4	75.249	26,3	16.255	5,7	4.536	1,6	3.075	1,1	1.752	0,6	960	0,3	100,0
ΚΕΝΤΡΙΚΗΣ ΜΑΚΕΔΟΝΙΑΣ	600.436	310.282	51,7	183.712	30,6	52.483	8,7	23.194	3,9	14.830	2,5	9.006	1,5	6.929	1,2	100,0
ΔΥΤΙΚΗΣ ΜΑΚΕΔΟΝΙΑΣ	142.816	84.417	59,1	44.540	31,2	8.483	5,9	3.102	2,2	1.373	1,0	619	0,4	282	0,2	100,0
ΗΠΕΙΡΟΥ	176.352	114.510	64,9	46.277	26,2	10.656	6,0	3.248	1,8	1.283	0,7	300	0,2	78	0,0	100,0
ΘΕΣΣΑΛΙΑΣ	342.557	221.040	64,5	91.639	26,8	18.567	5,4	4.563	1,3	3.316	1,0	2.394	0,7	1.038	0,3	100,0
ΣΤΕΡΕΑΣ ΕΛΛΑΔΑΣ	302.172	162.531	53,8	115.431	38,2	18.261	6,0	3.519	1,2	1.453	0,5	626	0,2	351	0,1	100,0
ΙΟΝΙΩΝ ΝΗΣΩΝ	140.810	73.922	52,5	55.086	39,1	9.441	6,7	1.773	1,3	479	0,3	84	0,1	25	0,0	100,0
ΔΥΤΙΚΗΣ ΕΛΛΑΔΑΣ	303.064	167.199	55,2	108.254	35,7	17.854	5,9	4.666	1,5	2.709	0,9	1.150	0,4	1.232	0,4	100,0
ΠΕΛΟΠΟΝΝΗΣΟΥ	355.761	184.213	51,8	147.269	41,4	17.192	4,8	4.017	1,1	1.975	0,6	826	0,2	269	0,1	100,0
ΑΤΤΙΚΗΣ	783.752	264.955	33,8	228.316	29,1	139.999	17,9	59.247	7,6	38.455	4,9	31.577	4,0	21.203	2,7	100,0
ΒΟΡΕΙΟΥ ΑΙΓΑΙΟΥ	153.957	73.208	47,6	72.393	47,0	7.451	4,8	574	0,4	229	0,1	75	0,0	27	0,0	100,0
ΝΟΤΙΟΥ ΑΙΓΑΙΟΥ	219.681	119.468	54,4	86.307	39,3	11.898	5,4	1.497	0,7	308	0,1	94	0,0	109	0,0	100,0
ΚΡΗΤΗΣ	297.914	155.349	52,1	111.050	37,3	23.724	8,0	5.524	1,9	1.612	0,5	416	0,1	239	0,1	100,0

Από τον πίνακα προκύπτει ότι το μεγαλύτερο ποσοστό ισόγειων κτιρίων, στο σύνολο των κτιρίων της, 64,9%, εμφανίζεται στην Περιφέρεια Ηπείρου, το μεγαλύτερο ποσοστό, 47,0%, μονώροφων κτιρίων, στο σύνολο των κτιρίων της, εμφανίζεται στην Περιφέρεια Βορείου Αιγαίου, ενώ στην Περιφέρεια Αττικής εμφανίζονται τα μεγαλύτερα ποσοστά κτιρίων, στο σύνολο των κτιρίων της, με δύο (2) και πάνω ορόφους.

Περαιτέρω και από τη μελέτη των αναλυτικών στοιχείων (διαθέσιμα στην ιστοσελίδα της ΕΛΣΤΑΤ, βλέπε παρακάτω), προκύπτει ότι τα περισσότερα ισόγεια κτίρια, ποσοστό 5% (105.658 κτίρια) και μονώροφα κτίρια, ποσοστό 5,4% (73.807 κτίρια), βρίσκονται στην Περιφερειακή Ενότητα Ανατολικής Αττικής.

Τα περισσότερα δώροφα κτίρια, ποσοστό 8,8% (30.955 κτίρια), βρίσκονται στην Περιφερειακή Ενότητα Δυτικού Τομέα Αθηνών. Τα περισσότερα τριώροφα κτίρια, ποσοστό 13,5% (16.097 κτίρια), βρίσκονται στην Περιφερειακή Ενότητα Θεσσαλονίκης ενώ τα μεγαλύτερα ποσοστά τετραώροφων κτιρίων, 16,6% (11.806 κτίρια), πενταώροφων κτιρίων, 31,8% (15.537 κτίρια) καθώς και των κτιρίων με έξι και πάνω ορόφους, 35,3% (11.547 κτίρια), βρίσκονται στην Περιφερειακή Ενότητα Κεντρικού Τομέα Αθηνών.

Από τα αναλυτικά στοιχεία προκύπτει επίσης, ότι από το σύνολο των κτιρίων της Χώρας ποσοστό 4,3% (174.799 κτίρια) έχουν πωλωτή.

ΧΡΗΣΗ ΚΤΙΡΙΩΝ

Από το σύνολο των κτιρίων τα 3.775.848 (ποσοστό 92,0%) είναι αποκλειστικής χρήσης ενώ τα 329.789 (ποσοστό 8,0%) μικτής χρήσης.

Στον πίνακα 2 που ακολουθεί εμφανίζονται τα κτίρια αποκλειστικής χρήσης σύμφωνα με τη χρήση τους, κατά Περιφέρεια.

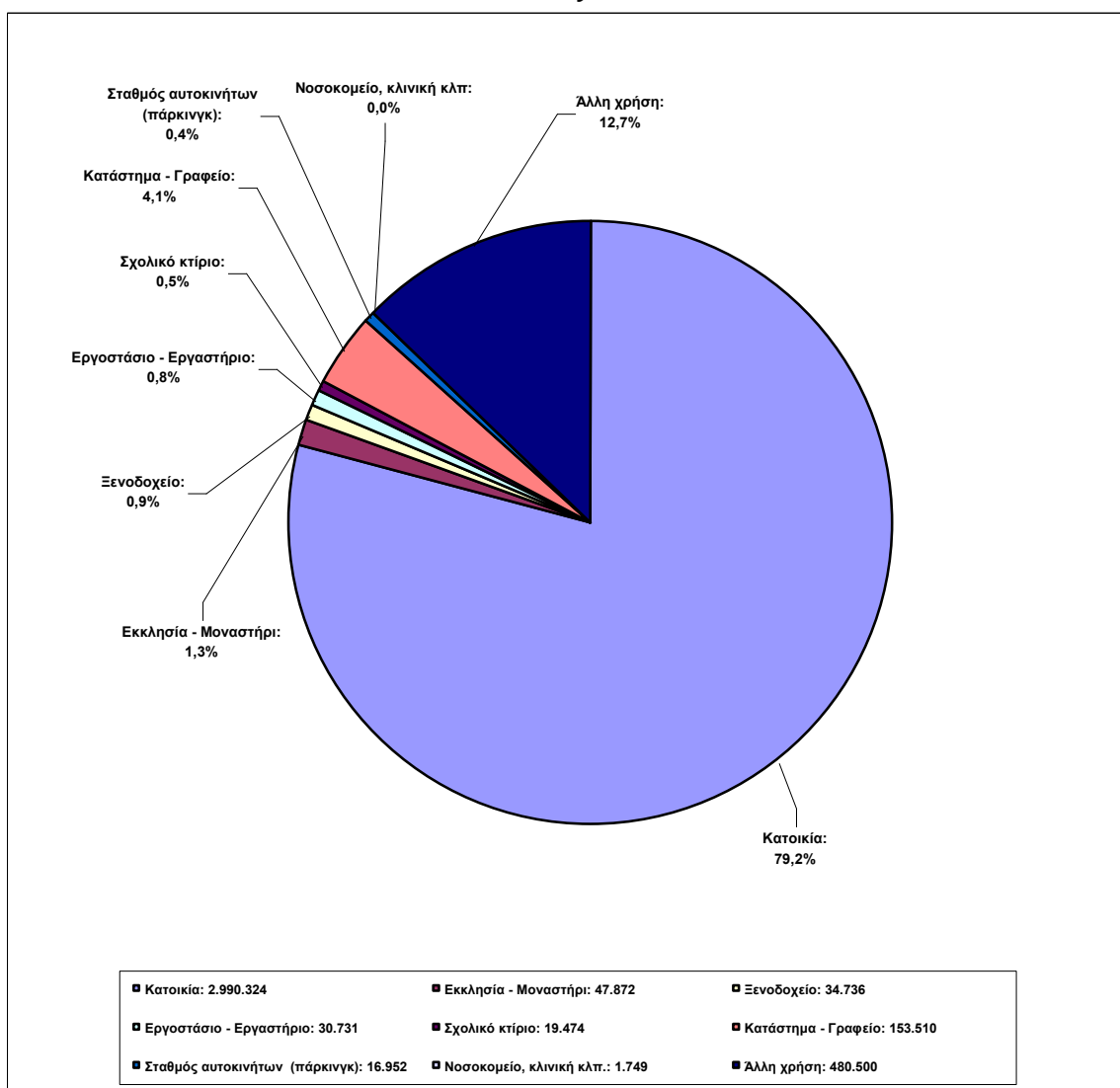
Πίνακας 2
Κτίρια αποκλειστικής χρήσης κατά είδος χρήσης και Περιφέρεια

Περιγραφή	Κτίρια αποκλειστικής χρήσης																			
	Σύνολο κτιρίων αποκλειστικής χρήσης	Χρήση κτιρίων																Σύνολο κτιρίων αποκλειστικής χρήσης		
		Κατοικία	%	Εκκλησία - Μοναστήρι	%	Ξενοδοχείο	%	Εργοστάσιο - Εργαστήριο	%	Σχολικό κτίριο	%	Κατάστημα - Γραφείο	%	Σταθμός αυτοκινήτων (πάρκινγκ)	%	Νοσοκομείο, κλινική κλπ.	%		Άλλη χρήση	%
ΣΥΝΟΛΟ ΕΛΛΑΔΟΣ	3.775.848	2.990.324	79,2	47.872	1,3	34.736	0,9	30.731	0,8	19.474	0,5	153.510	4,1	16.952	0,4	1.749	0,0	480.500	12,7	100,0
ΑΝΑΤΟΛΙΚΗΣ ΜΑΚΕΔΟΝΙΑΣ ΚΑΙ ΘΡΑΚΗΣ	263.167	187.310	71,2	1.723	0,7	1.024	0,4	1.739	0,7	1.577	0,6	9.995	3,8	1.142	0,4	125	0,0	58.532	22,2	100,0
ΚΕΝΤΡΙΚΗΣ ΜΑΚΕΔΟΝΙΑΣ	533.601	404.726	75,8	3.040	0,6	2.743	0,5	5.629	1,1	2.888	0,5	19.645	3,7	2.860	0,5	287	0,1	91.783	17,2	100,0
ΔΥΤΙΚΗΣ ΜΑΚΕΔΟΝΙΑΣ	132.823	88.508	66,6	1.778	1,3	316	0,2	962	0,7	950	0,7	4.094	3,1	1.766	1,3	57	0,0	34.392	25,9	100,0
ΗΠΕΙΡΟΥ	166.715	126.302	75,8	3.399	2,0	1.145	0,7	1.075	0,6	1.139	0,7	5.678	3,4	489	0,3	51	0,0	27.437	16,5	100,0
ΘΕΣΣΑΛΙΑΣ	325.750	246.990	75,8	2.861	0,9	2.322	0,7	2.358	0,7	1.556	0,5	12.377	3,8	689	0,2	132	0,0	56.465	17,3	100,0
ΣΤΕΡΕΑΣ ΕΛΛΑΔΑΣ	280.277	229.363	81,8	4.308	1,5	1.677	0,6	2.426	0,9	1.298	0,5	9.070	3,2	694	0,2	89	0,0	31.352	11,2	100,0
ΙΟΝΙΩΝ ΝΗΣΩΝ	133.501	103.780	77,7	1.840	1,4	4.557	3,4	756	0,6	523	0,4	6.740	5,0	1.190	0,9	39	0,0	14.076	10,5	100,0
ΔΥΤΙΚΗΣ ΕΛΛΑΔΑΣ	281.266	229.541	81,6	4.012	1,4	1.046	0,4	1.777	0,6	1.572	0,6	9.596	3,4	463	0,2	112	0,0	33.147	11,8	100,0
ΠΕΛΟΠΟΝΝΗΣΟΥ	334.089	267.128	80,0	6.843	2,0	2.459	0,7	2.638	0,8	1.629	0,5	9.849	2,9	1.350	0,4	99	0,0	42.094	12,6	100,0
ΑΤΤΙΚΗΣ	696.647	624.278	89,6	3.098	0,4	1.293	0,2	7.126	1,0	3.454	0,5	35.545	5,1	1.447	0,2	470	0,1	19.936	2,9	100,0
ΒΟΡΕΙΟΥ ΑΙΓΑΙΟΥ	147.898	113.483	76,7	3.059	2,1	1.998	1,4	961	0,6	602	0,4	6.168	4,2	1.585	1,1	73	0,0	19.969	13,5	100,0
ΝΟΤΙΟΥ ΑΙΓΑΙΟΥ	205.206	150.638	73,4	6.352	3,1	8.946	4,4	1.221	0,6	770	0,4	11.808	5,8	2.834	1,4	101	0,0	22.536	11,0	100,0
ΚΡΗΤΗΣ	274.908	218.277	79,4	5.559	2,0	5.210	1,9	2.063	0,8	1.516	0,6	12.945	4,7	443	0,2	114	0,0	28.781	10,5	100,0

Από τη μελέτη του πίνακα είναι φανερό ότι τα μεγαλύτερα ποσοστά των κτιρίων αποκλειστικής χρήσης σε όλες τις Περιφέρειες της Χώρας χρησιμοποιούνται ως «κατοικίες» με την Περιφέρεια Αττικής να εμφανίζει το μεγαλύτερο ποσοστό (89,6%) στο σύνολο των κτιρίων της. Η Περιφέρεια Νοτίου Αιγαίου εμφανίζει τα μεγαλύτερα ποσοστά «εκκλησιών-μοναστηριών» (3,1%), «ξενοδοχείων» (4,4%), «σταθμών αυτοκινήτων» (1,4%) και «καταστημάτων-γραφείων» (5,8%), στο σύνολο των κτιρίων της. Το μεγαλύτερο ποσοστό «εργοστασίων-εργαστηρίων» (1,1%), στο σύνολο των κτιρίων της, εμφανίζει η Περιφέρεια Κεντρικής Μακεδονίας ενώ οι Περιφέρειες Δυτικής Μακεδονίας και Ηπείρου εμφανίζουν τα μεγαλύτερα ποσοστά «σχολικών κτιρίων» (0,7%) στο σύνολο των κτιρίων τους. Τέλος, στις Περιφέρειες Αττικής και Κεντρικής Μακεδονίας παρουσιάζονται τα μεγαλύτερα ποσοστά «νοσοκομείων, κλινικών κλπ» (0,1%) στο σύνολο των κτιρίων τους.

Στο γράφημα 2 απεικονίζονται τα κτίρια αποκλειστικής χρήσης σύμφωνα με το είδος χρήσης τους.

Γράφημα 2. Κατανομή των κτιρίων αποκλειστικής χρήσης σύμφωνα με τη χρήση τους



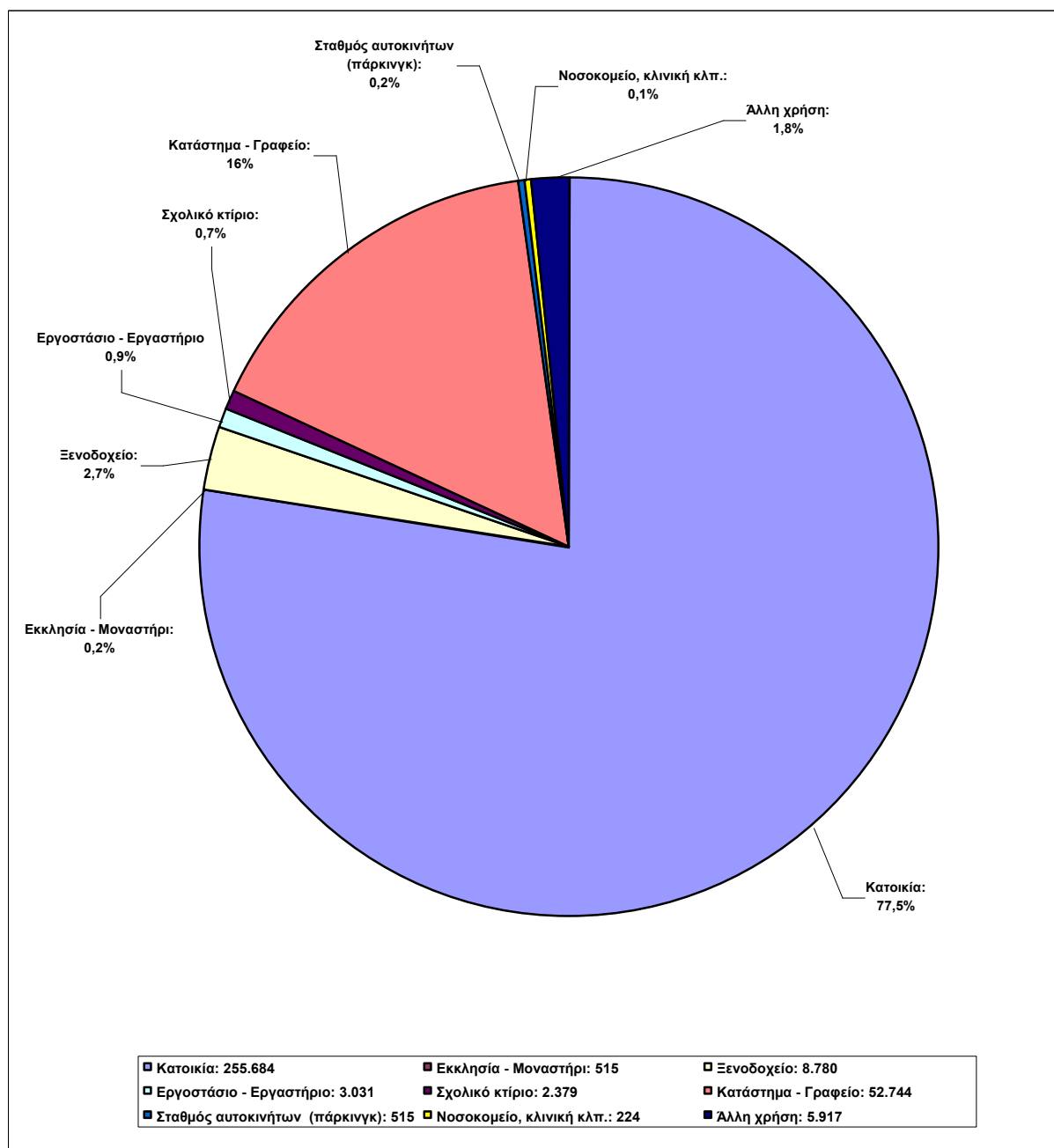
Στον πίνακα 3 που ακολουθεί εμφανίζονται τα κτίρια μικτής χρήσης σύμφωνα με τη χρήση τους κατά Περιφέρεια.

Πίνακας 3
Κτίρια μικτής χρήσης κατά είδος κύριας χρήσης και Περιφέρεια

Περιγραφή	Κτήρια μικτής χρήσης																			Σύνολο κτιρίων μικτής χρήσης
	Σύνολο κτιρίων μικτής χρήσης	Κύρια χρήση κτηρίων																		
		Κατοικία	%	Εκκλησία - Μοναστήρι	%	Ξενοδοχείο	%	Εργοστάσιο - Εργαστήριο	%	Σχολικό κτίριο	%	Κατάστημα - Γραφείο	%	Σταθμός αυτοκινήτων (πάρκινγκ)	%	Νοσοκομείο, κλινική κλπ.	%	Άλλη χρήση	%	
ΣΥΝΟΛΟ ΕΛΛΑΔΟΣ	329.789	255.684	77,5	515	0,2	8.780	2,7	3.031	0,9	2.379	0,7	52.744	16,0	515	0,2	224	0,1	5.917	1,8	100,0
ΑΝΑΤΟΛΙΚΗΣ ΜΑΚΕΔΟΝΙΑΣ ΚΑΙ ΘΡΑΚΗΣ	23.198	18.461	79,6	21	0,1	548	2,4	192	0,8	119	0,5	3.291	14,2	29	0,1	10	0,0	527	2,3	100,0
ΚΕΝΤΡΙΚΗΣ ΜΑΚΕΔΟΝΙΑΣ	66.835	56.245	84,2	49	0,1	1.078	1,6	496	0,7	349	0,5	7.362	11,0	140	0,2	47	0,1	1.069	1,6	100,0
ΔΥΤΙΚΗΣ ΜΑΚΕΔΟΝΙΑΣ	9.993	7.941	79,5	12	0,1	81	0,8	119	1,2	58	0,6	1.637	16,4	25	0,3	7	0,1	113	1,1	100,0
ΗΠΕΙΡΟΥ	9.637	6.410	66,5	17	0,2	471	4,9	112	1,2	95	1,0	2.343	24,3	3	0,0	6	0,1	180	1,9	100,0
ΘΕΣΣΑΛΙΑΣ	16.807	12.125	72,1	24	0,1	911	5,4	148	0,9	198	1,2	3.019	18,0	20	0,1	23	0,1	339	2,0	100,0
ΣΤΕΡΕΑΣ ΕΛΛΑΔΑΣ	21.895	15.622	71,3	36	0,2	654	3,0	214	1,0	153	0,7	4.817	22,0	23	0,1	18	0,1	358	1,6	100,0
ΙΟΝΙΩΝ ΝΗΣΩΝ	7.309	4.427	60,6	15	0,2	836	11,4	67	0,9	71	1,0	1.765	24,1	14	0,2	6	0,1	108	1,5	100,0
ΔΥΤΙΚΗΣ ΕΛΛΑΔΑΣ	21.798	18.515	84,9	16	0,1	189	0,9	103	0,5	181	0,8	2.455	11,3	20	0,1	10	0,0	309	1,4	100,0
ΠΕΛΟΠΟΝΝΗΣΟΥ	21.672	15.416	71,1	49	0,2	510	2,4	283	1,3	221	1,0	4.537	20,9	53	0,2	15	0,1	588	2,7	100,0
ΑΤΤΙΚΗΣ	87.105	74.037	85,0	74	0,1	326	0,4	770	0,9	545	0,6	10.150	11,7	74	0,1	41	0,0	1.088	1,2	100,0
ΒΟΡΕΙΟΥ ΑΙΓΑΙΟΥ	6.059	3.331	55,0	24	0,4	385	6,4	108	1,8	52	0,9	1.984	32,7	26	0,4	12	0,2	137	2,3	100,0
ΝΟΤΙΟΥ ΑΙΓΑΙΟΥ	14.475	6.601	45,6	125	0,9	1.799	12,4	172	1,2	98	0,7	4.962	34,3	69	0,5	17	0,1	632	4,4	100,0
ΚΡΗΤΗΣ	23.006	16.553	72,0	53	0,2	992	4,3	247	1,1	239	1,0	4.422	19,2	19	0,1	12	0,1	469	2,0	100,0

Στο γράφημα 3 απεικονίζονται τα κτίρια μικτής χρήσης σύμφωνα με το είδος της κύριας χρήσης τους.

Γράφημα 3. Κατανομή των κτιρίων μικτής χρήσης σύμφωνα με την κύρια χρήση τους



Από τα στοιχεία προκύπτει ότι τα περισσότερα κτίρια αποκλειστικής χρήσης είναι ισόγεια (ποσοστό 55%) ενώ τα περισσότερα κτίρια μικτής χρήσης έχουν και άλλους ορόφους (ποσοστό 88%).

Επίσης από τα κτίρια των οποίων η αποκλειστική χρήση είναι κατοικία (2.990.324 κτίρια), το μεγαλύτερο ποσοστό (72,8%) είναι μονοκατοικίες (2.176.214 κτίρια).

Από τα κτίρια μικτής χρήσης (329.789 κτίρια), ο συνδυασμός χρήσεων που συγκεντρώνει το μεγαλύτερο ποσοστό (55,9%) είναι «κατοικία-κατάστημα» (184.411 κτίρια).

ΧΡΟΝΙΚΗ ΠΕΡΙΟΔΟΣ ΚΑΤΑΣΚΕΥΗΣ

Στον πίνακα 4 που ακολουθεί εμφανίζονται οι χρονικές περιόδους κατασκευής των κτιρίων της χώρας.

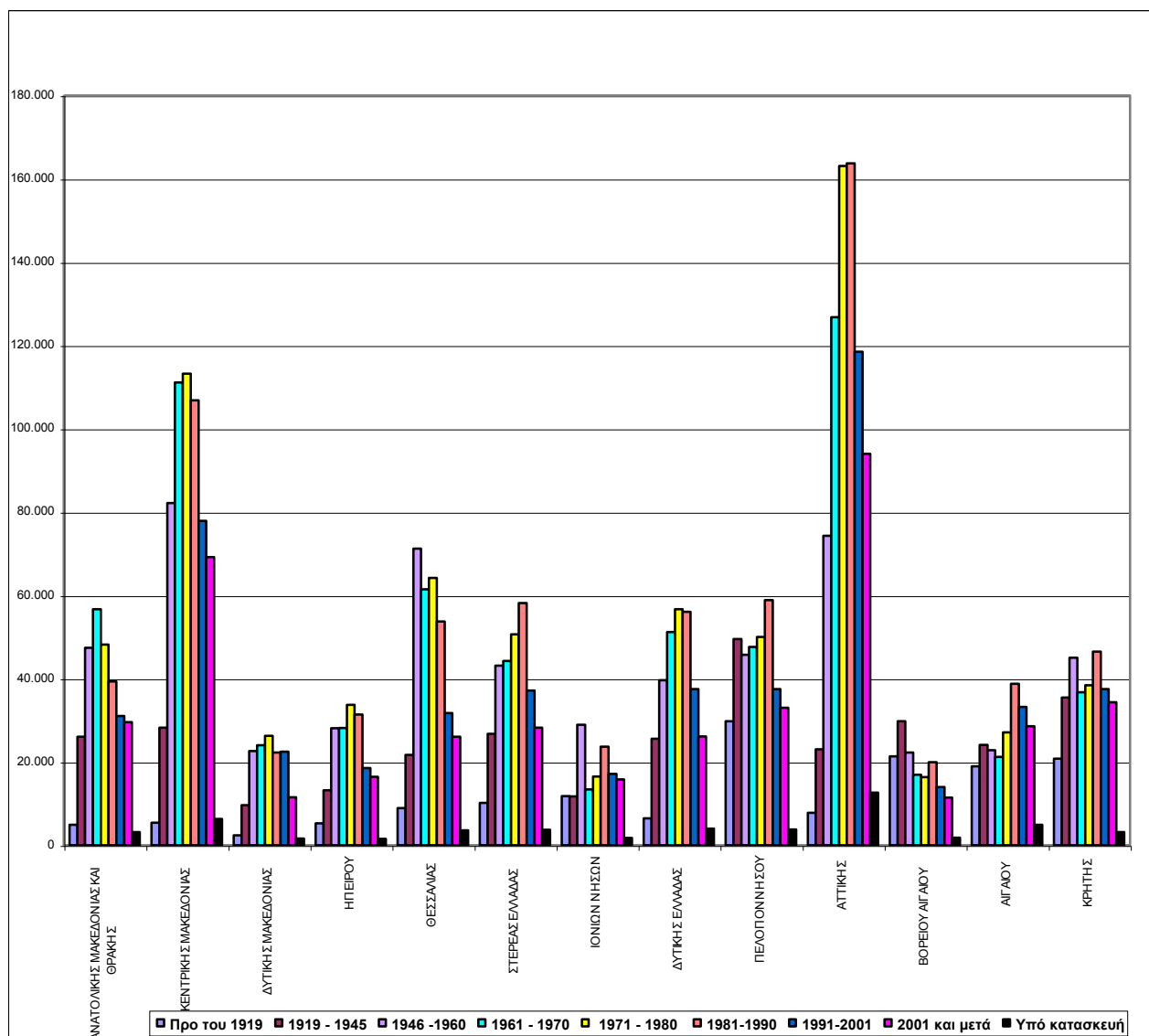
Πίνακας 4
Χρονική περίοδος κατασκευής των κτιρίων κατά Περιφέρεια

Περιγραφή	Σύνολο κτιρίων	Χρονική περίοδος κατασκευής κτιρίου																Σύνολο κτιρίων		
		Πριν το 1970	%	1971 - 1980	%	1981 - 1985	%	1986 - 1990	%	1991 - 1995	%	1996 - 2000	%	2001 - 2005	%	2006 και μετά	%		Υπό κατασκευή	%
ΣΥΝΟΛΟ ΕΛΛΑΔΟΣ	4.105.637	1.691.432	41,2	704.340	17,2	402.368	9,8	316.799	7,7	259.394	6,3	254.797	6,2	237.460	5,8	186.861	4,6	52.186	1,3	100,0
ΑΝΑΤΟΛΙΚΗΣ ΜΑΚΕΔΟΝΙΑΣ ΚΑΙ ΘΡΑΚΗΣ	286.365	135.062	47,2	48.185	16,8	22.727	7,9	16.599	5,8	15.406	5,4	15.655	5,5	16.741	5,8	12.849	4,5	3.141	1,1	100,0
ΚΕΝΤΡΙΚΗΣ ΜΑΚΕΔΟΝΙΑΣ	600.436	226.942	37,8	113.242	18,9	59.756	10,0	47.070	7,8	39.756	6,6	38.120	6,3	38.073	6,3	31.124	5,2	6.353	1,1	100,0
ΔΥΤΙΚΗΣ ΜΑΚΕΔΟΝΙΑΣ	142.816	58.619	41,0	26.279	18,4	13.093	9,2	9.181	6,4	7.042	4,9	15.438	10,8	6.690	4,7	4.842	3,4	1.632	1,1	100,0
ΗΠΕΙΡΟΥ	176.352	74.686	42,4	33.705	19,1	18.508	10,5	12.907	7,3	9.677	5,5	8.870	5,0	8.718	4,9	7.705	4,4	1.576	0,9	100,0
ΘΕΣΣΑΛΙΑΣ	342.557	163.279	47,7	64.162	18,7	31.878	9,3	21.832	6,4	16.661	4,9	15.080	4,4	14.476	4,2	11.600	3,4	3.589	1,0	100,0
ΣΤΕΡΕΑΣ ΕΛΛΑΔΑΣ	302.172	124.269	41,1	50.602	16,7	33.564	11,1	24.614	8,1	19.613	6,5	17.550	5,8	15.870	5,3	12.343	4,1	3.747	1,2	100,0
ΙΟΝΙΩΝ ΝΗΣΩΝ	140.810	65.863	46,8	16.530	11,7	12.067	8,6	11.599	8,2	8.840	6,3	8.302	5,9	8.208	5,8	7.621	5,4	1.780	1,3	100,0
ΔΥΤΙΚΗΣ ΕΛΛΑΔΑΣ	303.064	122.797	40,5	56.645	18,7	31.663	10,4	24.362	8,0	19.490	6,4	18.018	5,9	14.628	4,8	11.474	3,8	3.987	1,3	100,0
ΠΕΛΟΠΟΝΝΗΣΟΥ	355.761	172.596	48,5	50.001	14,1	32.951	9,3	25.882	7,3	19.693	5,5	17.843	5,0	17.654	5,0	15.329	4,3	3.812	1,1	100,0
ΑΤΤΙΚΗΣ	783.752	231.875	29,6	163.074	20,8	90.833	11,6	72.863	9,3	60.653	7,7	57.801	7,4	55.942	7,1	38.055	4,9	12.656	1,6	100,0
ΒΟΡΕΙΟΥ ΑΙΓΑΙΟΥ	153.957	90.310	58,7	16.396	10,6	11.122	7,2	8.849	5,7	7.358	4,8	6.648	4,3	6.091	4,0	5.362	3,5	1.821	1,2	100,0
ΝΟΤΙΟΥ ΑΙΓΑΙΟΥ	219.681	87.132	39,7	27.109	12,3	19.841	9,0	18.908	8,6	16.938	7,7	16.262	7,4	15.574	7,1	12.987	5,9	4.930	2,2	100,0
ΚΡΗΤΗΣ	297.914	138.002	46,3	38.410	12,9	24.365	8,2	22.133	7,4	18.267	6,1	19.210	6,4	18.795	6,3	15.570	5,2	3.162	1,1	100,0

Από την περαιτέρω μελέτη των στοιχείων προκύπτει ότι το μεγαλύτερο ποσοστό των κτιρίων (704.340 κτίρια) κατασκευάστηκε την περίοδο 1971-1980 (ποσοστό 17,2%). Τα αμέσως επόμενα ποσοστά είναι 15,6% (639.475 κτίρια) που κατασκευάστηκαν την χρονική περίοδο 1961-1970 και 14% (573.250 κτίρια) που κατασκευάστηκαν την περίοδο 1946-1960.

Στο γράφημα 4 που ακολουθεί απεικονίζεται η χρονική περίοδος κατασκευής των κτιρίων κατά Περιφέρεια.

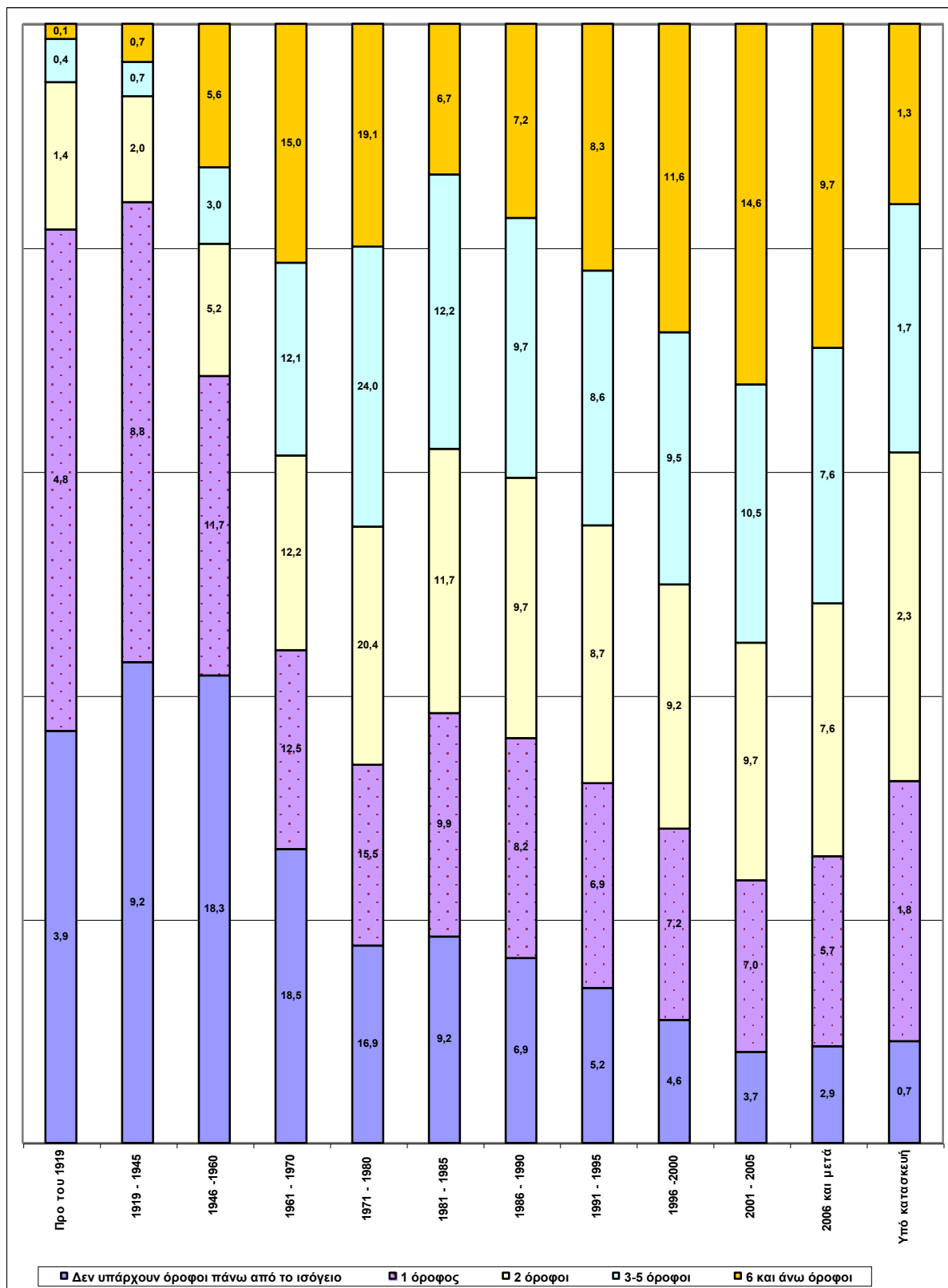
Γράφημα 4. Χρονική περίοδος κατασκευής των κτιρίων κατά Περιφέρεια



Επίσης από τα στοιχεία προκύπτει ότι μέχρι και το 1995 το μεγαλύτερο ποσοστό των κτιρίων που κατασκευάζονταν ήταν ισόγεια (ποσοστό 42,7% τη χρονική περίοδο 1991-1995) ενώ στις επόμενες χρονικές περιόδους υπερτερούν τα ποσοστά των κτιρίων με έναν (1) όροφο. Την περίοδο 1996-2000, ποσοστό 38,6% των κτιρίων που κατασκευάστηκαν έχουν έναν όροφο και 38,4% είναι ισόγεια. Την περίοδο 2001-2005, ποσοστό 40,1% των κτιρίων που κατασκευάστηκαν έχουν έναν όροφο και 33% είναι ισόγεια. Ανάλογα, ποσοστό 41,5% των κτιρίων που κατασκευάστηκαν την περίοδο 2006 και μετά έχουν έναν όροφο και 32,7% είναι ισόγεια.

Στο γράφημα 5 που ακολουθεί παρουσιάζονται τα κτίρια σύμφωνα με τον αριθμό ορόφων τους και την περίοδο κατασκευής τους.

Γράφημα 5. Ποσοστιαία κατανομή των κτιρίων σύμφωνα με την περίοδο κατασκευής και τον αριθμό ορόφων τους



Επίσης από τη μελέτη των στοιχείων των κτιρίων αποκλειστικής χρήσης, προκύπτει ότι το μεγαλύτερο ποσοστό των «κατοικιών» (16,4%), των «εργοστασίων-εργαστηρίων» (16,6%), των «καταστημάτων-γραφείων» (15%), των «σταθμών αυτοκινήτων» (14,1%) και των «νοσοκομείων-κλινικών» (15,6%) κατασκευάστηκαν την περίοδο 1971-1980. Το μεγαλύτερο ποσοστό των «εκκλησιών-μοναστηρίων» (28,9%) κατασκευάστηκαν την περίοδο πριν το 1919, των «ξενοδοχείων» (15,3%) την περίοδο 1986-1990 και των «σχολικών κτιρίων» (17,1%) την περίοδο 1946-1960.

ΥΛΙΚΑ ΚΑΤΑΣΚΕΥΗΣ ΚΤΙΡΙΩΝ

Στον πίνακα 5 που ακολουθεί εμφανίζονται τα υλικά κατασκευής των κτιρίων της χώρας, κατά Περιφέρεια.

Πίνακας 5
Υλικά κατασκευής των κτιρίων κατά Περιφέρεια

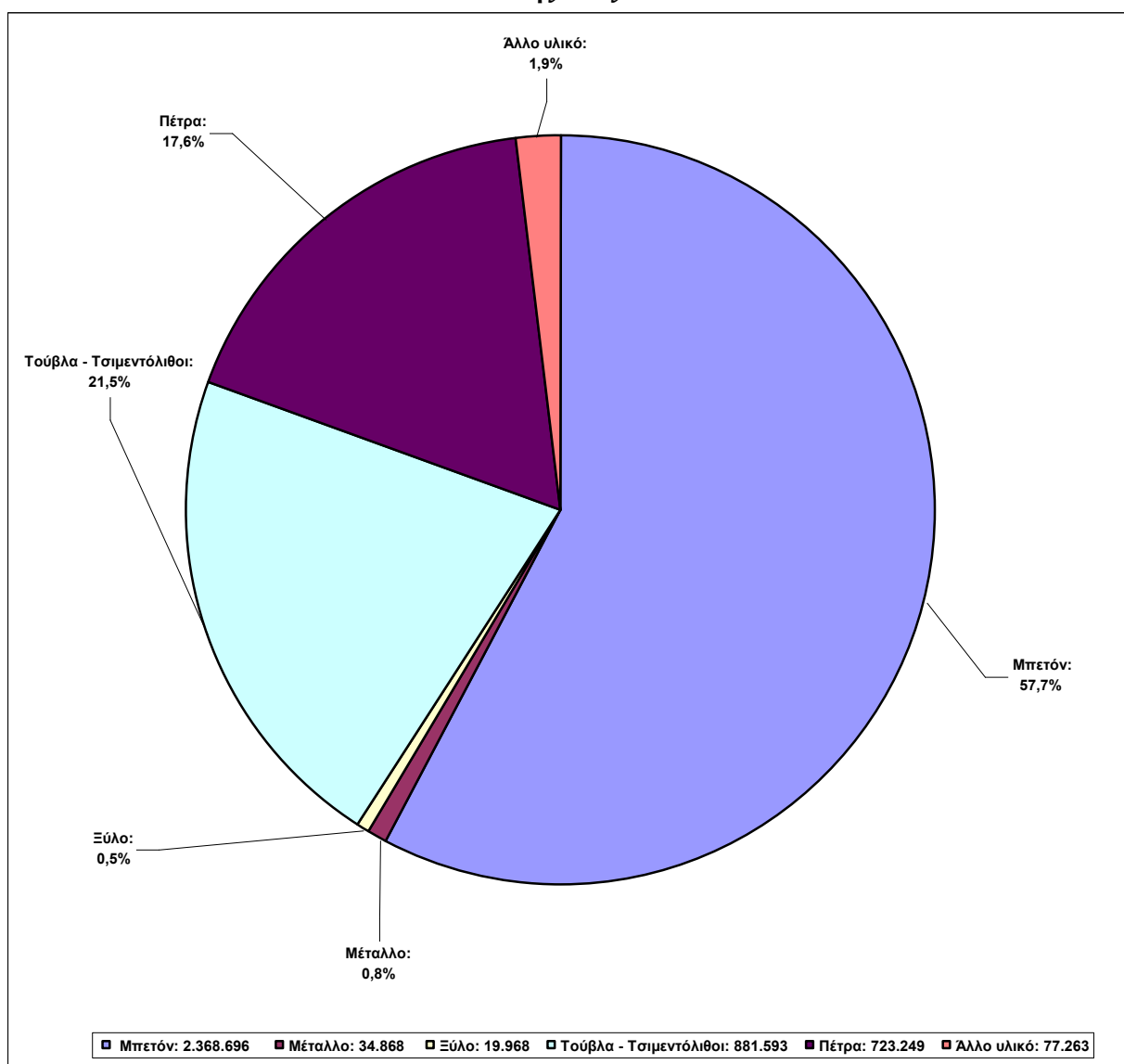
Περιγραφή	Σύνολο	Βασικό υλικό κατασκευής του κτιρίου												Σύνολο
		Μπετόν	%	Μέταλλο	%	Ξύλο	%	Τούβλα - Τσιμεντόλιθοι	%	Πέτρα	%	Άλλο υλικό	%	
ΣΥΝΟΛΟ ΕΛΛΑΔΟΣ	4.105.637	2.368.696	57,7	34.868	0,8	19.968	0,5	881.593	21,5	723.249	17,6	77.263	1,9	100,0
ΑΝΑΤΟΛΙΚΗΣ ΜΑΚΕΔΟΝΙΑΣ ΚΑΙ ΘΡΑΚΗΣ	286.365	118.375	41,3	2.301	0,8	2.138	0,7	111.531	38,9	39.541	13,8	12.479	4,4	100,0
ΚΕΝΤΡΙΚΗΣ ΜΑΚΕΔΟΝΙΑΣ	600.436	359.492	59,9	7.639	1,3	3.253	0,5	177.807	29,6	40.391	6,7	11.854	2,0	100,0
ΔΥΤΙΚΗΣ ΜΑΚΕΔΟΝΙΑΣ	142.816	61.298	42,9	1.282	0,9	458	0,3	46.974	32,9	28.526	20,0	4.278	3,0	100,0
ΗΠΕΙΡΟΥ	176.352	80.268	45,5	1.270	0,7	732	0,4	42.661	24,2	49.680	28,2	1.741	1,0	100,0
ΘΕΣΣΑΛΙΑΣ	342.557	162.718	47,5	2.951	0,9	1.633	0,5	107.241	31,3	55.781	16,3	12.233	3,6	100,0
ΣΤΕΡΕΑΣ ΕΛΛΑΔΑΣ	302.172	168.369	55,7	2.724	0,9	1.649	0,5	58.346	19,3	64.910	21,5	6.174	2,0	100,0
ΙΟΝΙΩΝ ΝΗΣΩΝ	140.810	79.381	56,4	981	0,7	2.789	2,0	25.829	18,3	30.868	21,9	962	0,7	100,0
ΔΥΤΙΚΗΣ ΕΛΛΑΔΑΣ	303.064	161.850	53,4	3.009	1,0	1.281	0,4	78.288	25,8	53.103	17,5	5.533	1,8	100,0
ΠΕΛΟΠΟΝΝΗΣΟΥ	355.761	158.280	44,5	2.773	0,8	998	0,3	70.594	19,8	113.129	31,8	9.987	2,8	100,0
ΑΤΤΙΚΗΣ	783.752	655.285	83,6	6.224	0,8	3.632	0,5	81.185	10,4	28.702	3,7	8.724	1,1	100,0
ΒΟΡΕΙΟΥ ΑΙΓΑΙΟΥ	153.957	49.486	32,1	630	0,4	288	0,2	29.269	19,0	73.463	47,7	821	0,5	100,0
ΝΟΤΙΟΥ ΑΙΓΑΙΟΥ	219.681	137.859	62,8	1.127	0,5	459	0,2	20.277	9,2	58.847	26,8	1.112	0,5	100,0
ΚΡΗΤΗΣ	297.914	176.035	59,1	1.957	0,7	658	0,2	31.591	10,6	86.308	29,0	1.365	0,5	100,0

Σημείωση: Στον ανωτέρω πίνακα τα κτίρια εμφανίζονται σύμφωνα με το **κυριότερο** υλικό κατασκευής του σκελετού τους.

Από τη μελέτη των σχετικών στοιχείων σε επίπεδο Περιφερειακών Ενοτήτων, προκύπτει ότι, στην Περιφερειακή Ενότητα Νοτίου Τομέα Αθηνών εμφανίζεται το μεγαλύτερο ποσοστό κτιρίων, 96,8%, στο σύνολο των κτιρίων της, που είναι κατασκευασμένα από μπετόν. Στην Περιφερειακή Ενότητα Δυτικής Αττικής εμφανίζεται το μεγαλύτερο ποσοστό κτιρίων, 2,8%, στο σύνολο των κτιρίων της, που είναι κατασκευασμένα από μέταλλο, στην Περιφερειακή Ενότητα Λευκάδας εμφανίζεται το μεγαλύτερο ποσοστό κτιρίων, 5,9%, στο σύνολο των κτιρίων της, που είναι κατασκευασμένα από ξύλο, στην Περιφερειακή Ενότητα Κιλκίς εμφανίζεται το μεγαλύτερο ποσοστό κτιρίων, 49,5%, στο σύνολο των κτιρίων της, που είναι κατασκευασμένα από τούβλα/τσιμεντόλιθους και στην Περιφερειακή Ενότητα Άνδρου εμφανίζεται το μεγαλύτερο ποσοστό κτιρίων, 58,5%, στο σύνολο των κτιρίων της, που είναι κατασκευασμένα από πέτρα.

Στο γράφημα 6 που ακολουθεί παρουσιάζονται τα κτίρια της χώρας σύμφωνα με βασικό υλικό κατασκευής τους.

Γράφημα 6. Ποσοστιαία κατανομή των κτιρίων σύμφωνα με το βασικό υλικό κατασκευής τους

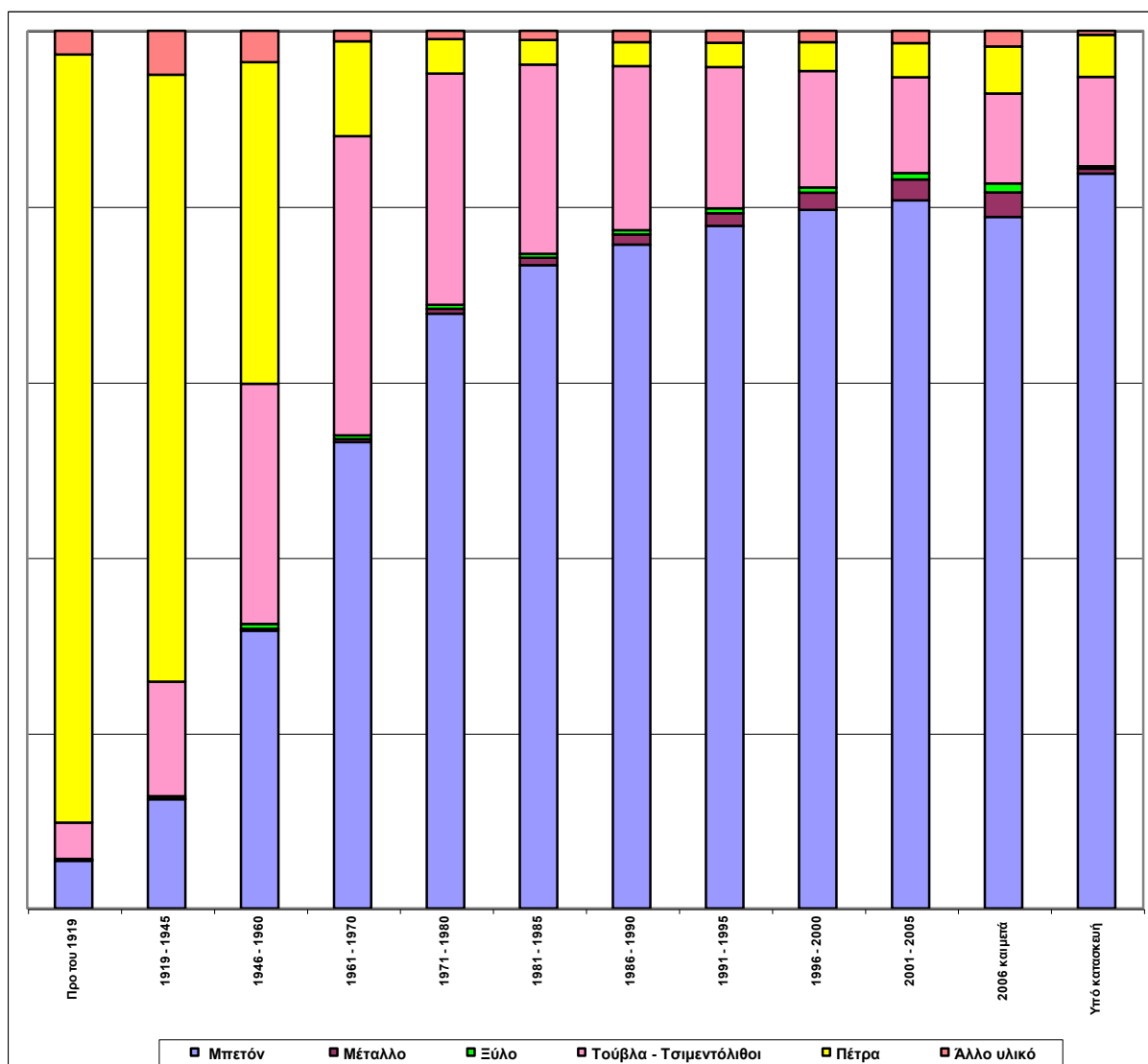


Ενδιαφέρον παρουσιάζουν επίσης τα στοιχεία που προκύπτουν σχετικά με το συνδυασμό του βασικού υλικού κατασκευής των κτιρίων με τον αριθμό ορόφων τους.

Το μεγαλύτερο ποσοστό των κτιρίων, 63,4%, με βασικό υλικό κατασκευής το μπετόν, έχουν από ένα (1) όροφο και πάνω ενώ αντίθετα τα μεγαλύτερα ποσοστά των κτιρίων με βασικό υλικό κατασκευής τους το μέταλλο, το ξύλο, τα τούβλα/τοιμεντόλιθους και την πέτρα, είναι ισόγεια. Συγκεκριμένα, ισόγεια είναι: το 91,2% των κτιρίων με βασικό υλικό κατασκευής το μέταλλο, το 83,7% των κτιρίων με βασικό υλικό κατασκευής το ξύλο, το 80,4% των κτιρίων με βασικό υλικό κατασκευής τα τούβλα/τοιμεντόλιθους και το 58,6% των κτιρίων με βασικό υλικό κατασκευής την πέτρα.

Στο γράφημα 7 που ακολουθεί παρουσιάζονται τα κτήρια σύμφωνα με βασικό υλικό κατασκευής τους κατά περίοδο κατασκευής.

Γράφημα 7. Κατανομή των κτιρίων σύμφωνα με το βασικό υλικό κατασκευής τους κατά περίοδο κατασκευής



Μελετώντας περαιτέρω τα στοιχεία που αφορούν στο βασικό υλικό κατασκευής των κτιρίων αποκλειστικής χρήσης, προκύπτει ότι το βασικό υλικό κατασκευής των περισσότερων κατοικιών (61,5%), ξενοδοχείων (83,8%), εργοστασίων/εργαστηρίων (49,5%), σχολικών κτιρίων (58,8%), καταστημάτων/ γραφείων (65,9%) και νοσοκομείων/ κλινικών (75,2%) είναι το μπετόν ενώ το μεγαλύτερο ποσοστό των εκκλησιών/ μοναστηριών (57%) έχουν βασικό υλικό κατασκευής την πέτρα.

ΕΙΔΟΣ ΟΡΟΦΗΣ ΚΤΙΡΙΩΝ

Στον πίνακα 6 που ακολουθεί εμφανίζονται στοιχεία σχετικά με το είδος οροφής των κτιρίων της χώρας, κατά Περιφέρεια.

Πίνακας 6
Είδος οροφής των κτιρίων κατά Περιφέρεια

Περιγραφή	Σύνολο κτιρίων	Είδος οροφής του κτιρίου και κύριο υλικό επικάλυψης της κεκλιμένης στέγης								Σύνολο κτιρίων
		Ταράτσα (δύομα)		Κεκλιμένη στέγη						
			%	Κεραμίδια	%	Φύλλα επικάλυψης	%	Άλλο υλικό	%	
ΣΥΝΟΛΟ ΕΛΛΑΔΟΣ	4.105.637	1.660.455	40,4	2.067.139	50,3	295.620	7,2	82.423	2,0	100,0
ΑΝΑΤΟΛΙΚΗΣ ΜΑΚΕΔΟΝΙΑΣ ΚΑΙ ΘΡΑΚΗΣ	286.365	57.614	20,1	198.279	69,2	23.294	8,1	7.178	2,5	100,0
ΚΕΝΤΡΙΚΗΣ ΜΑΚΕΔΟΝΙΑΣ	600.436	146.852	24,5	401.341	66,8	43.565	7,3	8.678	1,4	100,0
ΔΥΤΙΚΗΣ ΜΑΚΕΔΟΝΙΑΣ	142.816	6.549	4,6	119.326	83,6	14.851	10,4	2.090	1,5	100,0
ΗΠΕΙΡΟΥ	176.352	37.083	21,0	99.534	56,4	30.295	17,2	9.440	5,4	100,0
ΘΕΣΣΑΛΙΑΣ	342.557	63.095	18,4	224.122	65,4	40.392	11,8	14.948	4,4	100,0
ΣΤΕΡΕΑΣ ΕΛΛΑΔΑΣ	302.172	109.258	36,2	159.690	52,8	27.277	9,0	5.947	2,0	100,0
ΙΟΝΙΩΝ ΝΗΣΩΝ	140.810	15.893	11,3	116.069	82,4	7.791	5,5	1.057	0,8	100,0
ΔΥΤΙΚΗΣ ΕΛΛΑΔΑΣ	303.064	103.931	34,3	172.307	56,9	21.701	7,2	5.125	1,7	100,0
ΠΕΛΟΠΟΝΝΗΣΟΥ	355.761	104.174	29,3	224.405	63,1	21.697	6,1	5.485	1,5	100,0
ΑΤΤΙΚΗΣ	783.752	555.001	70,8	180.657	23,1	37.374	4,8	10.720	1,4	100,0
ΒΟΡΕΙΟΥ ΑΙΓΑΙΟΥ	153.957	34.605	22,5	107.817	70,0	7.356	4,8	4.179	2,7	100,0
ΝΟΤΙΟΥ ΑΙΓΑΙΟΥ	219.681	192.166	87,5	15.707	7,1	7.195	3,3	4.613	2,1	100,0
ΚΡΗΤΗΣ	297.914	234.234	78,6	47.885	16,1	12.832	4,3	2.963	1,0	100,0

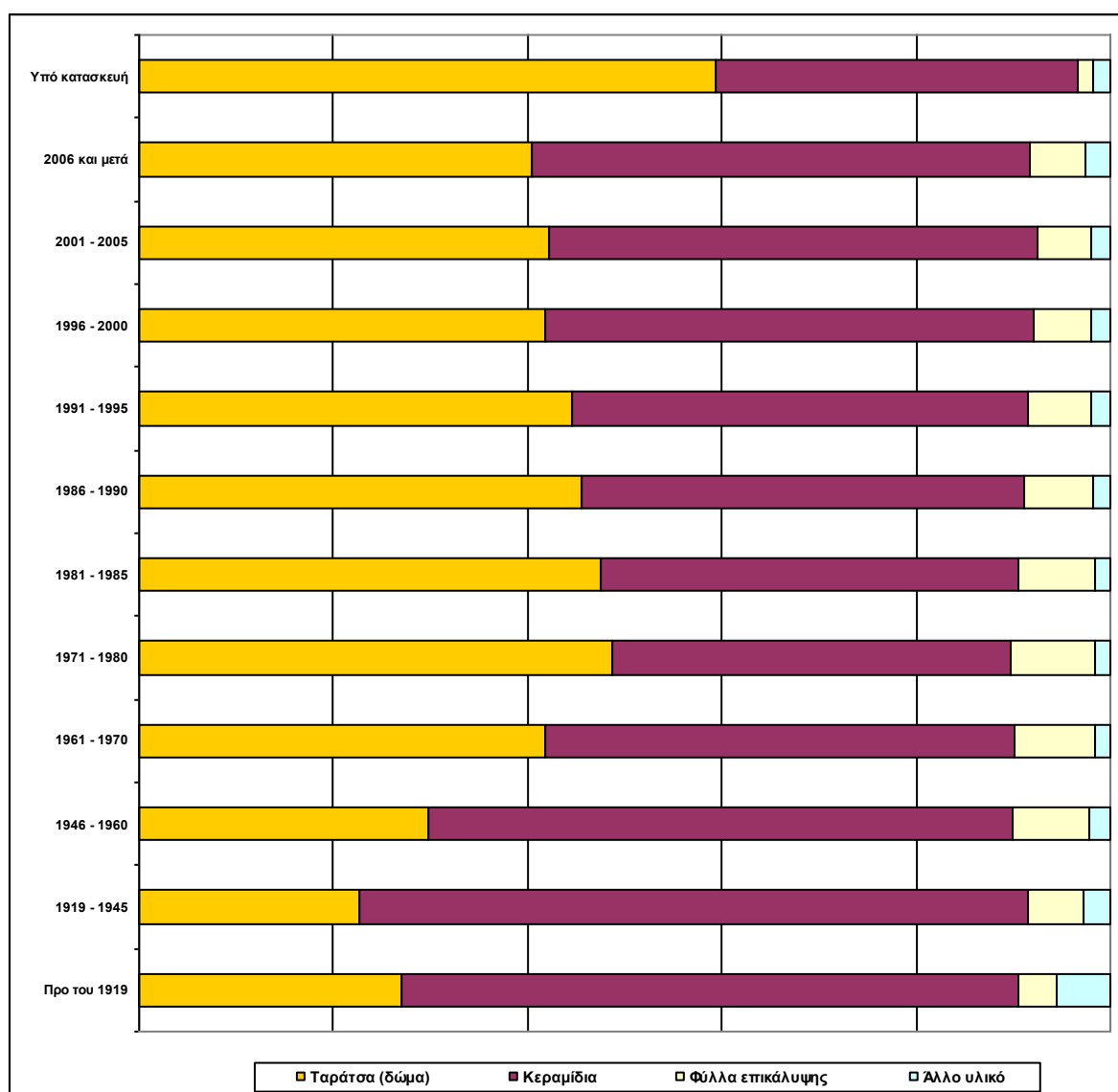
Από τη μελέτη των σχετικών στοιχείων σε επίπεδο Περιφερειακών Ενοτήτων, προκύπτει ότι, ποσοστό 98% των κτιρίων της Περιφερειακής Ενότητας Τήνου έχουν ταράτσα σαν είδος οροφής ενώ το μεγαλύτερο ποσοστό κτιρίων με στέγη με κεραμίδια, στο σύνολο των κτιρίων της, εμφανίζεται στην Περιφερειακή Ενότητα Καστοριάς (ποσοστό 91,8%).

Ενδιαφέροντα στοιχεία προκύπτουν επίσης από το συνδυασμό του είδους οροφής των κτιρίων με τον αριθμό ορόφων τους.

Το μεγαλύτερο ποσοστό των κτιρίων, 62,1%, με ταράτσα έχουν από ένα (1) όροφο και πάνω ενώ αντίθετα τα μεγαλύτερα ποσοστά των κτιρίων με είδος οροφής κεραμίδια (ποσοστό 56%) και φύλλα επικάλυψης (ποσοστό 90,4%), είναι ισόγεια.

Στο γράφημα 8 που ακολουθεί παρουσιάζονται τα κτίρια σύμφωνα με βασικό υλικό κατασκευής τους κατά περίοδο κατασκευής.

Γράφημα 8. Κατανομή των κτιρίων σύμφωνα με το είδος οροφής τους κατά περίοδο κατασκευής



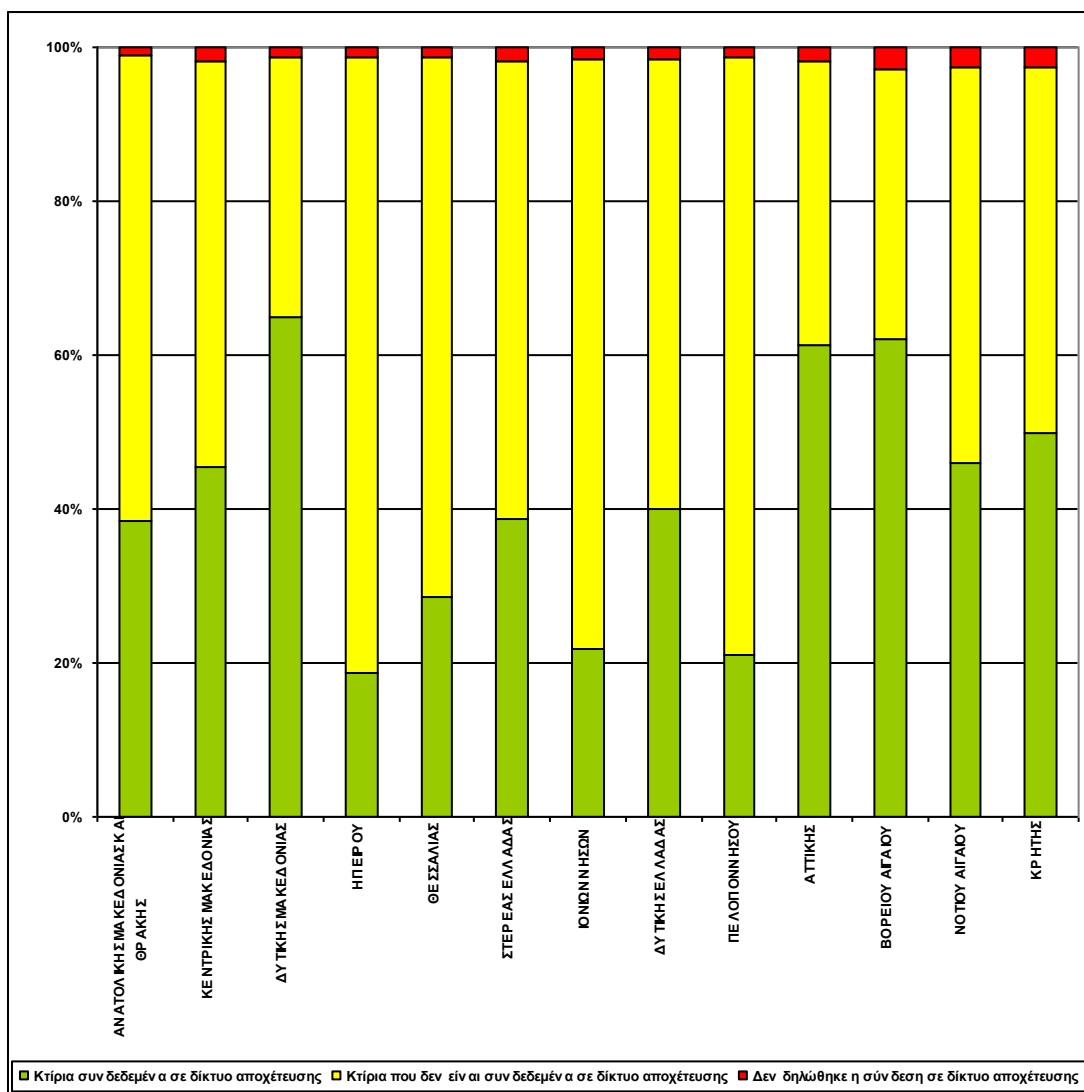
Περαιτέρω, από τα στοιχεία που αφορούν στο είδος οροφής των κτιρίων αποκλειστικής χρήσης, προκύπτει ότι τα μεγαλύτερα ποσοστά των κατοικιών (54,1%), των εκκλησιών/ μοναστηριών (74,7%) και των σχολικών κτιρίων (61,6%) έχουν οροφή με κεραμίδια ενώ το μεγαλύτερο ποσοστό των ξενοδοχείων (53,5%) και των νοσοκομείων/ κλινικών (53,9%) έχουν ταράτσα.

ΔΙΚΤΥΟ ΑΠΟΧΕΤΕΥΣΗΣ ΚΤΙΡΙΩΝ

Από το σύνολο των κτιρίων της χώρας, 1.777.872 κτίρια (ποσοστό 43,3%) είναι συνδεδεμένα σε δίκτυο αποχέτευσης, 2.256.650 κτίρια (ποσοστό 55%) δεν είναι συνδεδεμένα ενώ για 71.115 κτίρια (ποσοστό 1,7%) δε δηλώθηκε η σύνδεση σε δίκτυο αποχέτευσης.

Στο γράφημα 9 που ακολουθεί παρουσιάζονται τα κτίρια σύμφωνα με τη σύνδεσή τους ή μη με δίκτυο αποχέτευσης κατά Περιφέρεια.

Γράφημα 9. Κατανομή των κτιρίων σύμφωνα με τη σύνδεση ή μη σε δίκτυο αποχέτευσης κατά Περιφέρεια



ΦΟΡΕΑΣ ΙΔΙΟΚΤΗΣΙΑΣ ΚΑΙ ΧΡΗΣΗΣ ΚΤΙΡΙΩΝ

Στον πίνακα 7 που ακολουθεί εμφανίζονται στοιχεία σχετικά με το φορέα ιδιοκτησίας των κτιρίων της χώρας σε συνδυασμό με το φορέα που χρησιμοποιεί το κτίριο.

Πίνακας 7
Φορέας ιδιοκτησίας των κτιρίων και φορέας που τα χρησιμοποιεί

Φορέας που χρησιμοποιεί το κτίριο	Σύνολο κτιρίων	Φορέας ιδιοκτησίας						Σύνολο κτιρίων
		Δημόσιο		Ιδιώτης		Και οι δύο		
		Αριθμός	%	Αριθμός	%	Αριθμός	%	
ΣΥΝΟΛΟ ΕΛΛΑΔΟΣ	4.105.637	117.901	2,9	3.980.600	97,0	7.136	0,1	100,0
Κεντρική/ Αποκεντρωμένη Διοίκηση	4.141	3.449	83,3	631	15,2	61	1,5	100,0
ΟΤΑ και φορείς τους	31.167	28.791	92,4	2.111	6,8	265	0,8	100,0
Άλλα Ν.Π.Δ.Δ.	57.959	55.838	96,3	1.876	3,2	245	0,5	100,0
Άλλα Ν.Π.Ι.Δ.	18.789	4.772	25,4	12.958	69,0	1.059	5,6	100,0
Άλλη περίπτωση/ Ιδιώτες	3.913.278	18.606	0,5	3.890.489	99,4	4.183	0,1	100,0
Δύο ή περισσότεροι φορείς	19.093	3.838	20,1	14.116	73,9	1.139	6,0	100,0
Δεν δηλώθηκε ο φορέας που χρησιμοποιεί το κτίριο	61.210	2.607	4,3	58.419	95,4	184	0,3	100,0

Από τα σχετικά στοιχεία προκύπτει ότι, το 97% του συνόλου των κτιρίων της χώρας ανήκει σε ιδιώτες, το 2,9% στο δημόσιο και το υπόλοιπο 0,1% και στους δύο φορείς. Από το σύνολο των κτιρίων που ανήκουν σε ιδιώτες το μεγαλύτερο ποσοστό 74,8% χρησιμοποιείται αποκλειστικά ως κατοικία. Από το σύνολο των κτιρίων που ανήκει στο δημόσιο το μεγαλύτερο ποσοστό 37,2% είναι εκκλησίες και το 14,2% χρησιμοποιείται αποκλειστικά ως σχολικό κτίριο. Ενώ από το σύνολο των κτιρίων των οποίων τμήμα τους ανήκει στο δημόσιο και το υπόλοιπο σε ιδιώτες το μεγαλύτερο ποσοστό 33,1% χρησιμοποιείται αποκλειστικά ως κατοικία και το 18,2% έχει μικτή χρήση.

Τέλος από τα στοιχεία προκύπτει ότι από το σύνολο των κτιρίων της χώρας, 1.447.735 κτίρια (ποσοστό 35,3%) εφάπτονται με γειτονικό/ά κτίριο/α.

Αναλυτικότερα στοιχεία σχετικά με τα χαρακτηριστικά των κτιρίων, σε επίπεδο Δημοτικής/Τοπικής Κοινότητας, είναι διαθέσιμα στην ιστοσελίδα της ΕΛΣΤΑΤ, στην ηλεκτρονική διεύθυνση:

<http://www.statistics.gr/portal/page/portal/ESYE/PAGE-census2011?centabs=1>

Επίσης, στην ιστοσελίδα της ΕΛΣΤΑΤ, υπάρχει **διαδραστικός** χάρτης της Ελλάδας, στον οποίο εμφανίζονται βασικά χαρακτηριστικά του Μόνιμου πληθυσμού καθώς και στοιχεία κτιρίων σε επίπεδο **Χώρας, Περιφέρειας, και Δήμου** στην ηλεκτρονική διεύθυνση:

<http://www.statistics.gr/portal/page/portal/ESYE/PAGE-interactive-census-map>

Τέλος, οι χρήστες μπορούν να αποστέλλουν ηλεκτρονικό αίτημα παροχής στοιχείων μέσω της ιστοσελίδας της ΕΛΣΤΑΤ στην ηλεκτρονική διεύθυνση:

<http://www.statistics.gr/pls/apex/f?p=105:1030:4375195521487698::NO::>

ΜΕΘΟΔΟΛΟΓΙΚΟ ΣΗΜΕΙΩΜΑ

1. Νομικό Πλαίσιο

Η διενέργεια Γενικών Απογραφών Πληθυσμού-Κατοικιών και Κτηρίων από την ΕΛΣΤΑΤ προβλέπεται από το άρθρο 10 του Ν. 3832/2010 «Ελληνικό Στατιστικό Σύστημα (ΕΛΣΣ) « Σύσταση της Ελληνικής Στατιστικής Αρχής (ΕΛΣΤΑΤ) ως Ανεξάρτητης Αρχής».

Ειδικότερα, οι Απογραφές Κτηρίων και Πληθυσμού - Κατοικιών 2011 διενεργήθηκαν με βάση το Προεδρικό Διάταγμα 168 (ΦΕΚ 223Α/2008), τον Κανονισμό (ΕΚ) 763/2008 του Ευρωπαϊκού Κοινοβουλίου και του Συμβουλίου σχετικά με τις Απογραφές Πληθυσμού και Στέγασης, την Κοινή Υπουργική Απόφαση με αριθ. 1524/Γ5-473 (ΦΕΚ 425Β/2011) και την τροποποίηση αυτής (ΦΕΚ 783Β/2011), καθώς και την Πράξη Νομοθετικού Περιεχομένου περί διενέργειας Απογραφής Πληθυσμού - Κατοικιών (ΦΕΚ 106Α/2011), όπως αυτή κυρώθηκε με το Νόμο 3995/2011 (ΦΕΚ 166Α/2011).

2. Σκοπός

Σκοπός της Απογραφής Κτιρίων είναι η καταμέτρηση του αριθμού των Κτιρίων στο σύνολο της Χώρας και κατά περιοχές, η συλλογή στοιχείων σχετικά με τη σύνθεση των Κτιρίων από πλευράς ορόφων καθώς και διάφορα άλλα χαρακτηριστικά τους (χρήση, περίοδος κατασκευής κλπ.).

3. Χρήσιμες έννοιες-βασικοί ορισμοί

3.1 Κτίριο: είναι κάθε μόνιμη και ανεξάρτητη οικοδομική κατασκευή, η οποία έχει εξωτερικούς τοίχους και στέγη και αποτελείται από ένα ή περισσότερα δωμάτια ή άλλους χώρους, επιφάνειας 4 μ² και άνω ανεξάρτητα από το σκοπό για τον οποίο σχεδιάστηκε.

3.2 Μόνιμη οικοδομική κατασκευή: είναι το κτίριο εκείνο το οποίο κατασκευάστηκε με σκοπό να είναι οικοδομικώς σταθερό για 10 τουλάχιστον χρόνια. Κατά κανόνα, τα κτίρια έχουν τέσσερις τοίχους. Θεωρείται, όμως, κτίριο και μία μόνιμη οικοδομική κατασκευή που, ενδεχομένως, είναι ανοιχτή από μία ή δύο πλευρές, αρκεί αυτή να έχει στέγη (π.χ. συνεργείο αυτοκινήτων).

3.3 Υπόγειο: είναι ο χώρος του κτιρίου του οποίου η οροφή βρίσκεται έως 1,50μ ψηλότερα από την επιφάνεια του εδάφους.

3.4 Ισόγειο: είναι ο κατώτερος χώρος του κτιρίου που δεν είναι υπόγειο ή πωλητή και του οποίου το δάπεδο εφάπτεται της επιφάνειας του εδάφους.

3.5 Πωλητή: είναι ο ημιπαιθριος χώρος του κτιρίου που έχει υποστυλώματα ύψους 2,40μ, τουλάχιστον, και καταλαμβάνει επιφάνεια ίση ή μεγαλύτερη του 50% της επιφάνειας του κτιρίου.